



# なるせ小

町田市立成瀬小学校  
042(726)1080  
学校便り 6月号 No.3  
2026年5月30日(土)  
校長 吉成 美紀



## 笑顔と感動が輝いた運動会

校長 吉成 美紀

晴天に恵まれ、今年度の運動会を盛大に開催することができました。子供たちはこれまでの成果を十分に発揮し、競技や演技に全力で取り組みました。仲間と力を合わせて挑戦する姿や、最後まであきらめずに頑張る姿が随所に見られ、会場は、大きな拍手と声援に包まれました。

本校ではゴールデンウィーク前後の4月末から5月にかけて運動会練習が始まりました。運動会実行委員を中心に、運動会に向けての目標や練習計画を立てるなど子供たち一人一人が主体的に取り組んできた学年が多くありました。なかなかうまくいかず、やる気がなくなってしまうこともあったようですが、活動を振り返り、お互いに励まし合いながら本日を迎えることができました。

うまくいかなかったり思うように進まなくなったりしたときに、支えてくれる友達や励ましてくれる友達がいることはとても大切なことです。また、やる気がなくなったり嫌になったりしたときに温かく見守ってくれる家族の存在は、絶大なものです。そして、「こうなりたい!」「目標を達成したい!!」との意欲がわいてくると、頑張る力がまたみなぎってくると考えます。そこに同じ目標を目指す仲間がいることで、前に進む力や達成感は2倍、3倍…と膨らんでいくのではないのでしょうか。

今日の子供たちは、どの子もキラキラと笑顔で輝いていました。自ら考え、協力しながら活動する姿は大変頼もしく、一生懸命頑張っている姿は感動を与えてくれるものでした。運動会後の子供たちには、やり切った満足感と大きな充実感が感じられました。一人一人が一年前より、そしてこの4月からの2か月間で素晴らしい成長を遂げたことを嬉しく思うとともにそんな子供たちを誇りに思います。



運動会の実施にあたり、演技に必要なものの準備、後片付け、受付や優先席への誘導などの当日の運営、そしてテント等の片付けにご協力をいただいた保護者の皆様。そしてボランティアの募集等に尽力してくださったおうえん会の皆様に心より感謝申し上げます。あわせまして、地域の皆様からいただいた温かいご声援は、子供たちにとって大きな励みになったことと思います。皆様のご理解とご支援のおかげで、安全かつ円滑に運動会を終えることができました。本当にありがとうございました。

開校2年目の運動会を無事に終えることができました。子供たちの頑張りや保護者・地域の皆様の温かい支えを礎に、今後も本校らしい伝統を一つ一つ築いていきたいと思ひます。

## 【学校からのお知らせ】

### ～ふれあい月間(いじめ防止強化月間)について～

- ・6月は、子供たち同士のいじめを防ぐ「ふれあい月間」です。児童・生徒同士で、身体的または心理的な影響を与え、相手が苦痛を感じた場合が「いじめ」であると定義されています。自分はいじめたつもりがなくとも、相手がどう感じたかが重要です。いじめを未然に防ぐためには、どのような行為がいじめにあたるのかを具体的に指導するとともに、お互いのコミュニケーションを豊かにしていくことが必要です。
- ・お子さんに「自分の気持ちを言葉で伝える」など、とるべき行動を具体的に示していくことが、いじめの未然防止につながります。

### ～体力テストについて～

6月3日(水)～5日(金)に、以下種目について学年ごとに実施します。

- ・上体起こし ・長座体前屈 ・反復横跳び ・ソフトボール投げ

実施日に欠席した場合は、後日個別に行います。アンケート調査への回答を、よろしくお願いします。

### ～水泳指導が始まります～

6月8日(月)から水泳指導が始まります。7月13日(月)までの期間は、特別時間割を実施します。時間割や持ち物など詳細は、お便りをご覧ください。

検温と水泳カードの押印(またはサイン)と、爪切りをお願いします。

### ～学校公開日・道徳授業地区公開講座について～

6月27日(土)は、学校公開日です。この日は1・2時間目のうち1時間は道徳の授業を必ず公開し、本校の道徳教育の様子をご参観いただきたいと考えています。3時間目に体育館で講師の先生のお話を聞き、その後意見交換会を行います。(※3時間目の授業公開はありません)

<講師> 生方 彰先生(元東京都小学校道徳教育研究会会長)

<テーマ> 道徳科授業の特徴と、地域や家庭でできること

4時間目に引き渡し訓練を行います。昨年度のアンケートで「意見交換会に参加しないのはもったいない。多くの保護者に呼び掛けてほしい」とお声をいただきました。多くのご参加をお待ちしています!

詳細は、お便りをご覧ください。

### ～引き渡し訓練を行います～

- ・6月27日(土)の4時間目に、大地震(警戒宣言の発令)を想定した引き渡し訓練を行います。
- ・防災頭巾を持ち帰ります。6月30日(火)の登校時にもたせてください。(雨天時は持ち帰りません)
- ・引き渡しは校庭(雨天時は各教室)で行います。当日は学校公開日のため、引き渡し開始までは体育館等でお待ちください。
- ・引き渡しは、上の学年のお子さんからお願いします。
- ・下校時は、お子さんと危険箇所を確かめながら帰る機会としていただければ幸いです。
- ・詳細は、お便りをご覧ください。

### ～熱中症予防について～

- ・気温や湿度が高くなってきました。熱中症を防ぐために、こまめに水分補給をしたり、汗を拭いたりすることが必要になってきます。必要に応じて、水筒や汗拭きタオルをもたせてください。
- ・ネッククーラーについては、登下校中のみ使用可能とします。紛失防止のため、必ず記名してください。
- ・水筒には、水かお茶を入れてください。スポーツドリンクは糖分の摂りすぎにならないようにすることと、容器の材質についての確認をお願いします。水筒は毎日洗浄し、清潔を保ってください。



月・日	曜	時程	予定	1年	2年	3年	4年	5年	6年
6/25	木	A	朝読書	4	5	6	6	6	6
26	金	C		SC	5	5	5	6	6
27	土	特	学校公開日 道徳授業地区公開講座 避難訓練(引き渡し訓練) 学校運営協議会 ※12:10下校予定	4	4	4	4	4	4
28	日								
29	月		振替休業日						
30	火	A	定期健康診断終 早寝・早起き・朝ごはん週間始	5	5	6	6	6	6
7/1	水	B	避難訓練 煙体験(3年) 4時間授業(4-3のみ5時間授業)	4	4	4	4	4	4
2	木	A	朝読書 校外学習(3年) 恩田川フィールドワーク(4年)	4	5	6	6	6	6
3	金	C	児童集会 川上村移動教室事前健診(5年) 恩田川フィールドワーク予備日(4年) ※放課後英語教室⑤	SC	5	5	5	6	6
4	土								
5	日								
6	月	A	全校朝会 安全指導日 心のアンケート 古賀選手水泳教室(6年) 委員会活動(4年代表・5,6年) 早寝・早起き・朝ごはん週間終	5	5	6	6	6	6
7	火	B	川上村移動教室(5年)始	5	5	6	6	6	6
8	水	B	川上村移動教室(5年)終 絵手紙教室(3-1,3-4) プラネタリウム体験(4年) こころの劇場(6年)	5	5	5	5	5	5
9	木	A	朝読書	4	5	6	6	6	6
10	金	C		SC	5	5	5	6	6
11	土								
12	日								
13	月	B	水泳指導終 着衣泳(4年) 絵手紙教室(3-2,3-3) サポートルーム指導終了	5	5	6	6	6	6
14	火	B		5	5	6	6	6	6
15	水	B	4時間授業 研究授業(2-2のみ5時間授業)	4	4	4	4	4	4
16	木	B	給食終 大掃除(全)	4	5	6	6	6	6
17	金	特	午前授業 終業式	SC	4	4	4	4	4
18	土								
19	日								
20	月		海の日						
21	火		夏季休業日始 個人面談期間始						
22	水								
23	木								
24	金		個人面談期間終 日光林間学校事前健診(6年)						
25	土								
26	日								
27	月		日光林間学校始(6年)						
28	火								
29	水		日光林間学校終(6年)						
30	木								
7/31	金		※ 始業式は、9月1日(火)です。						

下校予定	4時間授業		5時間授業	6時間授業
	給食なし	給食あり		
A時程	12:35	13:00	14:40	15:40
B時程			14:05	14:55
C時程		13:15	14:20	15:10

※予定は変更になる場合があります。

SC … スクール・カウンセラー来校日

相談の予約は、副校長か、保健室までご連絡ください。

SC は9月4日(金)から再開します。

成瀬小学校 042-726-1080

# 祝1周年 開校記念集会

特別活動部

5月16日は、成瀬小学校の開校記念式典を行った開校記念日です。5月15日（金）朝の時間に代表委員を中心として開校記念集会を開催しました。学校運営協議会の方にもお越しいただき、温かい雰囲気となりました。

5・6年生は校歌の別パートに挑戦し、この日がお披露目となりました。ハーモニーが重なり、校歌が“合唱“になりました。



さて、ここでクイズです！

なるせしょう こ  
成瀬小の子どもたちのいいところはどれ  
でしょう！

- ① 元気
- ② 仲良くできて優しい
- ③ 明るい
- ④ 協力できる



これは児童にアンケートをとり代表委員が考えた学校クイズの最終問題のスライドです。答えはお子様にお聞きいただき、会話の種にさせていただけたら幸いです。

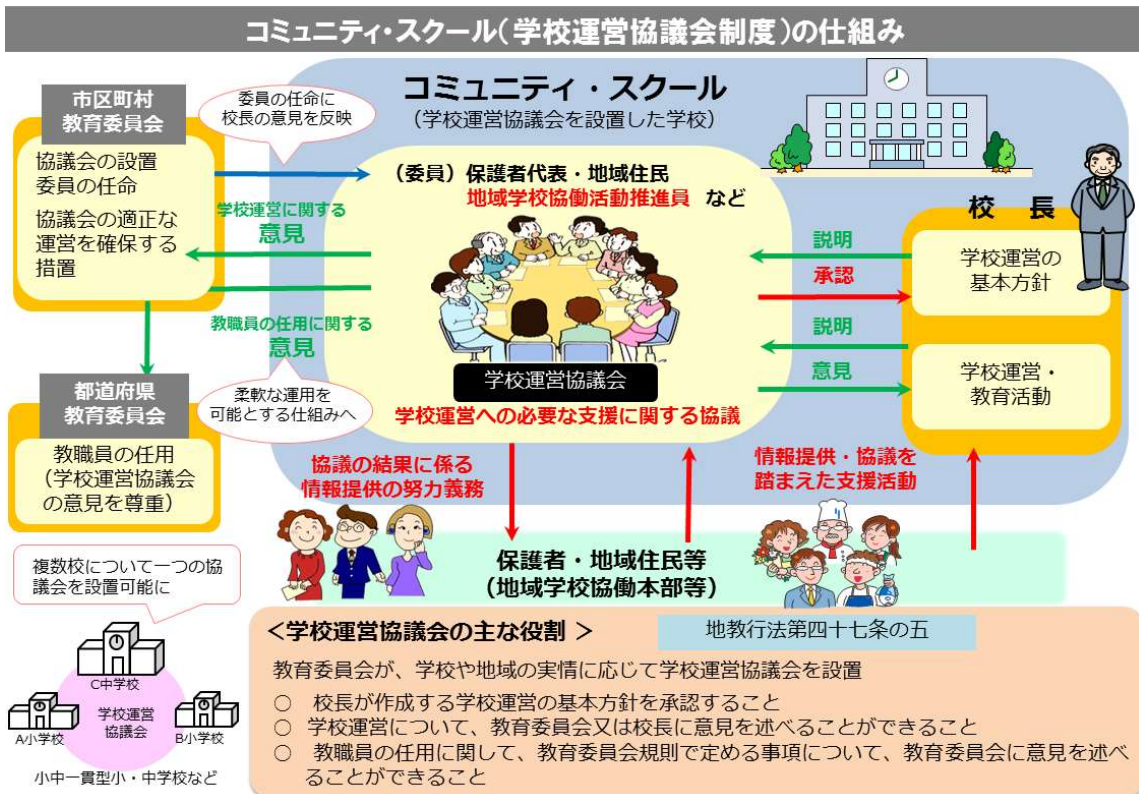
地域、家庭と連携をとりながら児童の主体性を育む特別活動を今後も進めていきたいと思ひます。

引き続き、ご理解とご協力をくださいますようお願いいたします。

## 「学校運営協議会」とは…？

「学校運営協議会」とは、「地域とともにある学校づくり」を推進するため、地域の代表、保護者の代表、学校の代表で構成される会です。主に学校公開日に合わせて年6回ほど開催し、学校の様子を参観していただいたり、情報をいただいたりしています。

下のイラストは文部科学省による学校運営協議会制度の説明です。



学校運営協議会とともに、地域に根差した学校づくりに今後も取り組んでまいります。