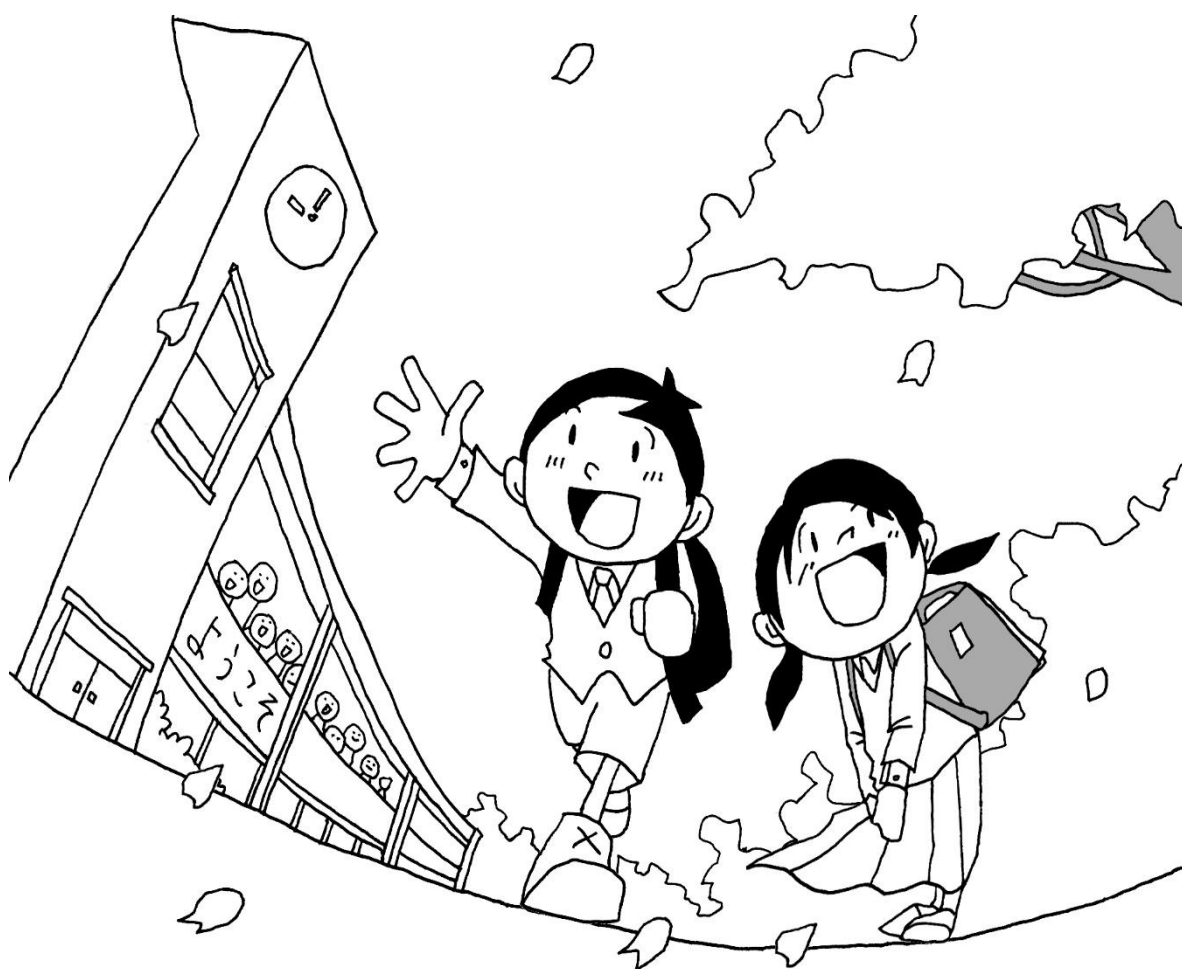


入学のしおり

新1年生入学説明会



2026年2月3日(火)
町田市立町田第五小学校

目 次

入学式のご案内・・・・・・・・・・	2
楽しい学校生活を送るために・・	3
学校生活のきまり・・・・・・・・・・	5
下校コースについて・・・・・・・・	6
学用品について・・・・・・・・・・	8
保健室から・・・・・・・・・・	1 2
学校給食について・・・・・・・・	1 5

2026年度 入学式のご案内

- 1 日時 2026年 4月7日 (火) 受付 9:00~9:30
開式 9:50
- 2 式場 本校体育館

3 持ち物

- ・就学通知書（確認してお返しします。）
 - ・上履き（児童、保護者）
 - ・ランドセル（配布する物を持ち帰ります。）
 - ・通学用黄色帽子を着用して登校してください。
（通学用黄色帽子は、学校指定のものはありません。各自ご購入ください。）
- ※本日配布いたしました「児童資料」「健康調査票」は、入学後、担任の指示がありましたら、児童に持たせてください。



4 当日の流れ

- *児童は保護者同伴で登校します。
- ①正門近くで配布する、クラス分け名簿を受け取ってください。
 - ②受付で、就学通知書を見せ、児童氏名をお伝えください。
 - ③児童は、受付にて保護者の方に名札を付けてもらい、学級別の教室で着席します。
*保護者の皆様は、体育館に入って開式をお待ちください。
 - ④入学式 開始
 - ⑤式後、児童は学級別の教室へ戻り、学級指導を受けます。
*保護者の皆様は体育館に残り、PTAの話をお聞きください。その後、クラスごとに体育館にて、入学記念の集合写真を撮ります。写真撮影後、教室に移動します。
 - ⑥担任からのあいさつを行った後、終了となります。

5 当日、欠席の場合

欠席の場合は、当日8時~8時30分までに必ず学校までご連絡ください。お渡ししたい資料がありますので当日学校まで取りにきてください。

楽しい学校生活を送るために

入学すると、子どもたちの生活環境は大きく変化します。保育園・幼稚園では最年長であった子どもが、小学校では最年少になります。「幼児」ではなく、「児童」と呼ばれるようになります。

集団の規模も大きく違い、約500人の大集団の中で生活することになります。小さな子どもたちにとっては大変な負担を感じる環境の変化です。このような子どもたちにとって一番大切なことは、小学校という生活環境にうまく適応できるかということです。児童期の第一歩をスムーズに踏み出せるよう、学校と家庭が協力していきたいと考えています。

～入学までに～

①健康な体

- ・健康診断の結果を見て、病気のある時には早めに治療してください。むし歯がありましたら、早めの治療をお願いします。

②自分のことは、自分で

- ・衣服の着脱は一人でできますか。手際よくできるようにしてください。
- ・学校では、一人で脱ぎ着がしやすいもの、動きやすいものを着用するようにお願いします。汚れて困る衣服は学校生活には不向きです。
- ・持ち物の管理も、自分で行います。すべてのものに記名をお願いいたします。
- ・傘の後始末（丸めて、ベルトでとめる）ができるように練習してください。
- ・ランドセルの扱いも慣れておくとよいです。

③必要なことは、はっきりと

- ・自分の名前がはっきりと言えて、名前を呼ばれたら返事ができるとよいです。
(名字で呼ばれることが多いので、慣れておくと安心です。)
- ・分からないこと、困ったことがあったら、何でも先生に話すように教えてあげてください。

④一人で用便ができるように

- ・どこのトイレでも、一人で入って一人で済ませることができるようにしてください。
- ・学校のトイレは、和式、洋式の両方があります。きれいに使えるようにしましょう。
- ・排便はできるだけ登校前に済ませるように習慣付けられるとよいです。
- ・用便後の手洗いの習慣も付けてください。

⑤ 規則正しい生活習慣を

- ・早寝、早起き、朝ごはんを規則正しくできるよう心がけてください。
- ・睡眠時間は、10時間程度とることが望ましいです。
- ・朝食は、1日の活動のもとです。必ずとるようにしてください。食事はだいたい20分程度で食べられるようにしてください。
- ・歯磨き、手洗い、洗顔、挨拶などの習慣を付けてください。

⑥ よく遊ぶ子

- ・元気に外遊びができるように声掛けをしてください。
- ・遊びは子どもの生活に大切なものです。子どもは、その発達時期に相応しい生活をすることで成長していきます。遊びのルールを通して社会性が育ちます。
- ・多様な考え方や価値観をもつ子ども同士でも、互いを受け入れて共に過ごせるよう促していきます。

⑦ 文字指導について

文字学習は、単に記号として文字を教えることではなく、文字を通して子どもの知的な世界を広げていくことにつながります。家庭では、文字以前の話し言葉を大切に考えて、語彙をたくさん増やし、正しい言葉、正しい発音で話せるようにしましょう。

学校では、正しい鉛筆の持ち方、動かし方の指導後、平仮名を順次指導していきます。読めない、書けないといって心配することはありません。自分の名前を読み書きできるようにしていたら大丈夫です。

⑧ お願い

- ・学校は楽しいところ、という期待をもたせることが大切です。
「保育園と違って、先生もきびしいわよ。」
「こんなことでは、小学校に行けないよ。」などと、心理的な不安になるようなことは伝えないようにお願いします。
- ・学校名や通学路を覚えて、一人でも登下校できるように練習しておいてください。
- ・学校生活に慣れるまで子どもたちは大変疲れます。十分な休養と精神的な安らぎを与えてください。

⑨ その他

- ・入学までに転居などの予定がありましたら、必ず副校長までご連絡ください。
(042-725-8178)
- ・就学時健康診断の際に配布された「児童カード」を記入されていない方は、本日必ずご記入の上、ご提出ください。学校での入学準備に必要な書類です。

学校生活のきまり

(1) 登下校について

- ①登校時間は、8時5分～8時15分の間です。
(1年生は朝の支度に時間がかかるので、8時5分に学校につくのが望ましいです。)
- ②1年生は4月の第3週から始まる給食開始日までは、学校生活に慣れるため、早めの下校になります。
- ③基本の下校時刻(給食開始後)
4時間授業のとき・・・13時10分、14時
5時間授業のとき・・・14時45分
※4時間授業の際は13時10分と14時が混在するのでご注意ください。詳しくは4月から配られる「学年だより」をご覧ください。
- ④お願い
 - ・登校時間を守りましょう。
 - ・通学路は、保護者の方が申請した道を通るようにしましょう。
 - ・できるだけ近所の友達と一緒に登下校しましょう。
 - ・登下校時の寄り道はしません。
友達の家や、習い事には一度家に帰ってから行くようにしましょう。
 - ・登校中に忘れ物に気付いても、取りに戻りません。
 - ・遅刻・早退の場合は、安全上保護者の付き添い(教室まで)をお願いします。

(2) 再登校時の注意

- ①下校後、学校に忘れ物をした際は職員室に声をかけてください。
- ②土曜、日曜、祝日は校舎に入ることはできません。
(開放団体が活動日で使用していても、職員室や教室は機械警備中です。)

(3) その他

- ①欠席する時は、「保護者連絡ツール(tetoru)」にて8時00分までにお知らせください。
連絡帳や電話での連絡も可能です。連絡帳は、兄弟・近隣の子に預けて持たせる等して、学校に連絡が届くようにしてください。
※入学式の日「保護者連絡ツール(tetoru)」の登録用紙を配布予定です。
- ②上履き、体育着、給食用白衣は、週始めに持ってきて、週末に持ち帰ります。
給食白衣は、学校から貸し出し、交替で使います。マスクは各自で用意します。
- ③1年生は、黄色い通学帽子をかぶり登下校します。
- ④1年生は名札を着用します。校内では名前が見えるように着用し、学校で保管します。
- ⑤車での送迎は、近隣住民の方へ迷惑がかかります。ご遠慮ください。
- ⑥携帯電話を持たせる場合は、連絡帳にて担任までご連絡ください。

下校コースについて

- ・入学当初は、地域に分かれて集団下校します。1年担任・生活指導補助員が以下の場所まで引率します。集団下校は、4月末までの予定です。
- ・習い事は、家に帰ってから向かわせてください。

※入学前までに保護者の方と一緒に通学路を歩いて、信号のある場所や道路の横断の仕方、危険な場所など、具体的に教えてあげてください。また、緊急の時に連絡ができるように、保護者の名前と自宅の電話番号を言えるようにしておくとお安心です。

<使用できる門>

登校時…正門（水色）・プール横の門（ピンク）・北門（校庭・黄色）
下校時…正門（水色）

	コース名（色）	引率する最終地点
A	水色	駐在所前
B	ピンク	玉川中央幼稚園前
C	赤	坂道前T字路
D	黄色	第一興林荘（4丁目アパート）前
E	緑	学童保育（2階階段前の教室ぶちころ）
F	緑	学童保育（ころころ児童館）

※裏面のコース地図参照（E, Fは学童保育のため、地図への記載はしていません。）

※どのコースで下校をするか、本日googleフォームにてアンケートを取りますので、必ずアンケートにお答えください。
集団下校の際の名簿をご回答いただいたコースにて作成いたします。

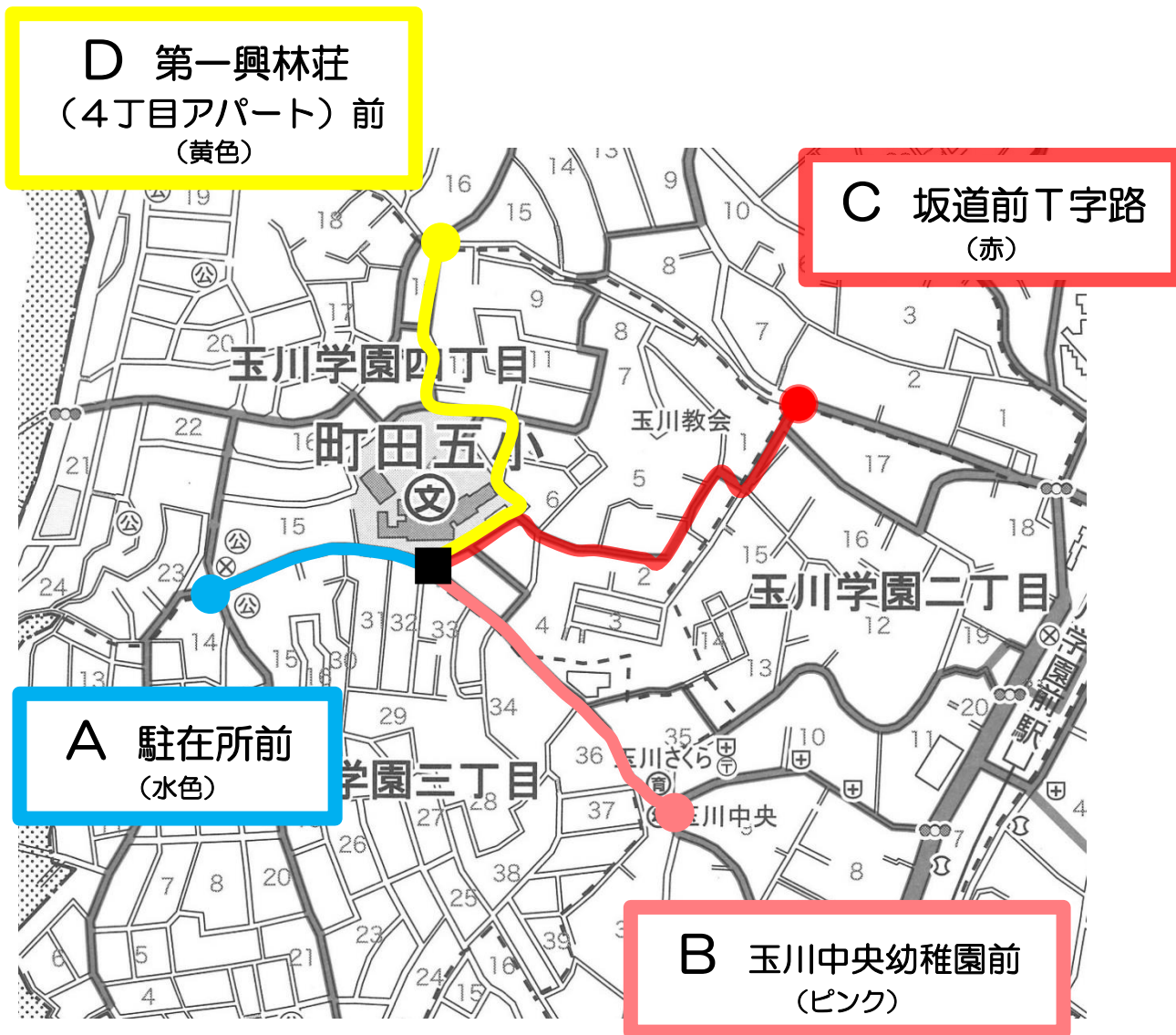
※どのコースで登下校するのか分かるように、ランドセルにコースの色のリボンを付けます。コースの色のリボンは、本日（2月3日）お持ち帰りください

写真のように、ランドセルの横にコース（水色・ピンク・赤・黄）のリボンを付けてください。
学童に行かれるお子さんは、下校コースの色のリボンに加え、緑のリボンも付けます。



【コース地図】

※どのコースにするか迷われた場合は、ご家庭の判断にお任せいたします。
安全を第一に考えて決めてください。



学用品について (必ず、持ち物全てにひらがなで記名をお願いします。)

(1) 学校で1年生全員に用意する物 (入学式当日配布)

- ・教科書・・・無償給与 (国庫負担)
 - ・ノート類 (国語、算数、自由帳、連絡帳)
 - ・名札
 - ・防犯ブザー・・・無償配布 (壊れたら各家庭で購入)
 - ・道具箱
- ※ノート類、名札、道具箱の代金は、後日引き落としいたします。

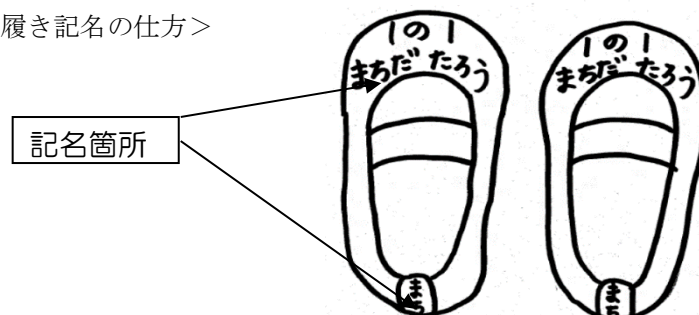


(2) 家庭で用意していただく物

学習に集中できるよう、華美なもの・遊び要素のあるものは避けてください。

- ・ランドセル
 - ・通学用黄色帽子
 - ・水筒 (ストラップ付きのもの)
 - ・防災頭巾 (カバー付き)
 - ・筆箱 (遊び要素のない無地・鉛筆ホルダー付きの箱型のもの)
- ※低学年のうち、持ち物の管理をする点からファスナーポーチ型はおすすめしません。
- <筆箱の中に入れておくもの>
- ・鉛筆 (2BかB) 5本
 - ・赤鉛筆 1本
 - ・消しゴム 1個 (香りや飾りのない、四角いもの。ねり消し不可。)
 - ・名前ペン 1本
- ・下敷き (無地のもの)
 - ・色鉛筆 (またはクーピー) 12色
 - ・クレパス (16色程度)
 - ・のり (カップに入っているもの)
 - ・はさみ
 - ・油粘土 (ケースに入っているもの)
 - ・粘土板
 - ・予備のマスク (2~3枚)
 - ・手提げバッグ (P. 10 参照)
 - ・上履き入れ (フックに掛けられるようにしてください。) P. 10参照
 - ・上履き (体育館体育でも使用しますので、足にあってるものにしてください。)

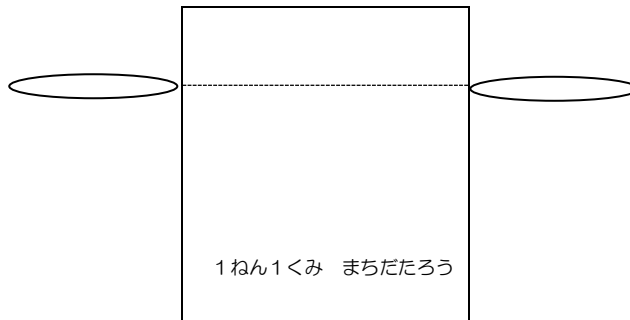
<上履き記名の仕方>



- ・給食セット (ランチマット、口拭きタオル、マスク (給食当番のみ)) P. 10参照
- ・体育着入れ
- ・体育着 (上…白の半袖、下…紺のハーフパンツ、赤白帽)

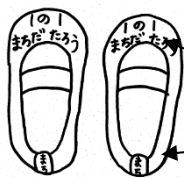
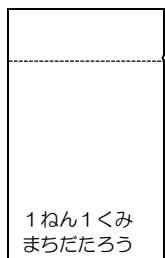
【体育着入れ・上履き入れ・ランチマット入れ】

体育着入れ 35×30cm



上履き入れ 30×20cm

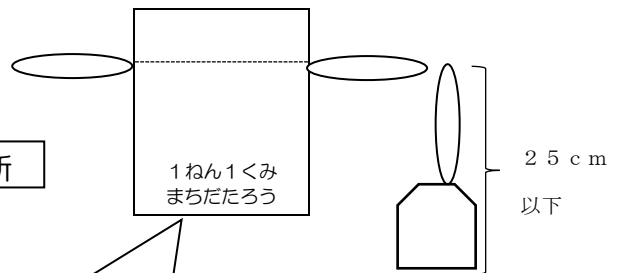
袋の紐長すぎずに



記名箇所

ランチマット入れ 15×15cm

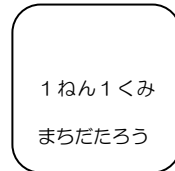
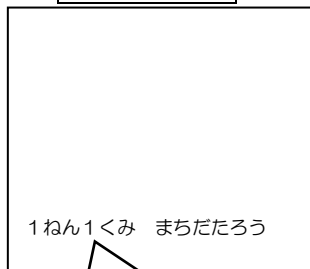
紐を入れて全長が25cm以下になるように



給食セット

ランチマット

口拭きタオル

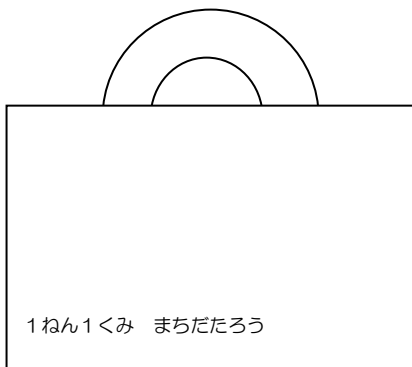


おぼん(27cm×35cm)より大きいもの

※毎日持ち帰ります。何セットかご用意ください。

※毎日マスクを持たせてください。

手提げバッグ 30×40cm



袋類の寸法は、大体の目安です。

※手作りの必要はありません。市販のもので大丈夫です。

※体育着袋・上履き袋 →毎週末に持ち帰り、週明けの登校日に持ってきます。

※ランチマット入れ →毎日持ち帰り、清潔に保てるよう、使用したものは交換してください。

★入学後、希望を取り購入するもの（個人で用意することも可）

- ・鍵盤ハーモニカ
- ・絵の具セット

【防災頭巾とカバーについて】

防災頭巾とカバーをご用意ください。いすの背もたれにかぶせる形になります。



※防災頭巾は難燃性のものがおすすめです。6年間使用します。

※防災頭巾サイズ【47cm×28cm程度】

※カバーサイズ【35cm×45cm程度】



週時程表 (2025年度のものです)

			月	火	水	木	金	
			登校時間 8:05 ~ 8:15					
			出欠確認 8:15 ~ 8:20					
	朝会・集会	8:25~ 8:35	10	朝読書	朝会集会	モジュール	朝読書	朝読書 (モジュール)
	朝読書(モジュール)	8:20~ 8:35						
	朝の会 8:35~8:40							
1	8:40~ 9:25		45					
2	9:30~ 10:15		45					
中休み	10:15~10:35		20					
3	10:35~ 11:20		45					
4	11:25~ 12:10		45					
給食	12:10~12:55		45					
昼休み	12:55~13:15		20			帰りの会 昼休み		
清掃	13:15~13:30		15	清掃	清掃	委員会 13:15~ 14:00	清掃	清掃・モジュール 〔セカンドクラス タイム 13:15~ 13:35〕
モジュール	13:30~13:45		15	モジュール	モジュール		モジュール	
5	13:45~ 14:30		45			クラブ 13:15~ 14:15		
6	14:35~ 15:20		45					ふれあい タイム
下校時刻	給食なし4時間授業12:25 給食あり4時間授業13:10 (1年生のみ給食モジュールあり4時間授業14:00)							
	5時間授業14:45 6時間授業15:35							



(1) 保健室とは

学校で体調が悪くなった場合や、けがをした時に応急処置をします。体調が悪くなった時には、1時間程度保健室で様子を見ます。回復が難しい場合や、授業の継続が出来ない時は、連絡いたしますので、保健室までお迎えをお願いします。

学校外やご自宅、習い事でのけがにつきましては、ご家庭で処置をしていただきますようお願いいたします。

定期健康診断を始め、保健指導を通じて心や体のことを学ぶ所でもあります。児童が健康に安心して学校へ通えるように、一緒に考えていきたいと思っておりますのでご協力をお願いいたします。

(2) 健康調査票について

お子さんの健康面、大きな病気や持病等、学校生活で特に気を付けてほしいことがありましたら、詳しく記入してください。調査票は、6年間使用します。毎年4月の進級時にご家庭に一旦戻しますので、お子さんの様子を記入してお知らせください。緊急連絡の際にも使用します。毎年連絡先や勤務先など確認をお願いいたします。携帯の番号や勤務先などの変更があった場合は、すぐに担任までお知らせください。

緊急時は、第一連絡先に連絡をします。一番連絡が付きやすい電話番号を第一連絡先としてください。

※けが等の連絡について※

校内でお子さんが大きなけが（首から上の部位のけが、骨折など）をした場合、おうちの方に連絡いたします。小さなけが（すり傷、ささくれ等すぐ出血が止まるもの、軽い打撲）に関しては連絡いたしません。自分で伝える力をつけていきます。小さなけがは、養護教諭でなく担任が対応する場合があります。

(3) けんこうカードについて

定期健康診断の結果や9月と1月に行う身体測定結果等、6年間のお子さんの発育の様子を記録します。カードを家庭に持ち帰った時には、身長や体重の結果を確認し、押印又はサインをしてください。身長・体重成長曲線、裏面の「健康生活のきろく」をご記入ください。けんこうカードは、学校保管となります。カードの確認後は、速やかに担任までご提出ください。

《入学前のお願い》

- (ア) 就学時健康診断で指摘された疾患・病気等また予防接種は、受診をするようにしましょう。
- (イ) 入学前に、「はやね・はやおき・あさごはん」の基本的な生活習慣を身に付けておいてください。
- (ウ) 学校で元気に過ごすためには、朝のスタートが重要です。登校前に食欲や顔色など含めて健康観察をお願いします。

(4) 学校感染症について

学校感染症は出席停止となり欠席扱いになりません。該当の病気にかかった時は、学校へ連絡してください。登校許可証は①の様式です。用紙は学校にあります。町田市内の医療機関（一部例外もあります）に限ります。

※インフルエンザ（②）・コロナウイルス感染症は、学校の別の様式がありますので、保護者が記入し、ご提出ください。（町田第五小学校 HP からダウンロード可能）

① **登校許可証** (学校提出分)

学校長様

学 校 名 町田市立 **町田第五小** 小学校
中学校

児童生徒氏名 _____ (年 組)

疾患名(該当のものに○) 発症日: _____ 月 _____ 日

1. 百日咳	7. 結核
2. 麻疹(はしか)	8. 髄膜炎菌性髄膜炎
3. 流行性耳下腺炎(おたふくかぜ)	9. 流行性角結膜炎
4. 風疹(三日ばしか)	10. 急性出血性結膜炎
5. 水痘(水ぼうそう)	11. 溶連菌感染症
6. 咽頭結膜熱(プール熱)	

上記のものは症状も回復し、集団生活に支障がない状態になったので、_____月_____日より登校可能と判断します。

年 月 日

医療機関所在地
および名称
医 師 名

2014年4月改訂 町田市教育委員会

② **インフルエンザ A B 罹患 登校届**

どちらかに、○をしてください。↑ その他()

(感染性胃腸炎等) () 登校許可証対象外の伝染病

町田第五小学校学校長殿 平成 年 月 日

罹患停止期間 平成 年 月 日 ~ 年 月 日

受診医療機関名() 症状(熱、咳、鼻水、嘔吐、他) ○をしてください。

年 組 児童氏名
保護者氏名 印

この届けは保護者の方の記入、押印のみで、医師の証明は不要です。

インフルエンザの登校基準は、発症後5日経過し、かつ、解熱した後2日を経過するまでとなっています。主治医の指示に従ってください。

(5) 独立行政法人日本スポーツ振興センター「災害共済給付制度」・・・別紙

入学と同時に加入（市費）する保険です。学校の管理下において発生した事故（怪我）について、申請をすると総治療費の4割が給付されます。

【対象】治療費：5,000円以上（保険を使っても自己負担額1,500円以上）

【注 意】

義務教育就学時医療費助成制度

ⓐ医療証より災害給付制度が優先されます。

ただし、自己負担1,500円未満の場合は、ⓐ医療証が適用とされます。

(6) 「全国市長会」学校災害補償保険・・・別紙

入学と同時に加入（市費）する保険です。学校の管理下において、発生した事故について、入院（1日以上）を伴う治療が必要になった場合に適用される保険です。スポーツ振興センターの手続きと、併用してお使いいただけます。

本校校医一覧（2025年度）

内科	大谷 岳人先生	旭町1-24-1 ままともプラザ町田2階	724-0192
歯科	鈴木 康仁先生	大蔵町1108	734-6800
耳鼻科	萩野 仁志先生	玉川学園7-1-6	728-8737
眼科	加藤 雄一先生	金森1787-1	788-4566
薬剤師	竹ノ内幸代先生	金井町1-34-4	708-4704

定期健康診断でお世話になる先生方です。

学校給食について

1年生の給食は4月第3週から始まる予定です。給食では、単にお昼を食べるということではなく、栄養量や食品構成を考慮し、バランスのとれた食事を提供します。また、友達や先生と食事をする事、運搬や配膳、後片付けなどを通して、好ましい人間関係を育成し、食事の基本的マナーを体得するなどのねらいがあります。

(1) 本校の特色

①給食内容

＜栄養面＞・東京都の児童1人1食あたりの食品構成に基づき栄養所要量の確保に努めた献立作りをしています。

＜献立面＞・手作り給食を大切にしています。

- ・行事食や郷土料理など、食文化の伝承を図れるものを積極的に取り入れると共に、いろいろな国の料理を取り入れバラエティーに富んだ献立にしています。
- ・よくかむ献立を取り入れています。
- ・旬のものを取り入れて、季節感のある献立にしています。
- ・米飯給食が、週4回ほどあります。

＜材料面＞・無添加の食品をできるだけ使用するよう心がけています。

- ・食品の種類を多くすることを心がけています。
- ・野菜、芋類、魚、海藻類、豆類などを積極的に取り入れています。
- ・自然の味を大切にし、だしも鶏ガラ、豚骨、昆布、煮干し、削り節等からとっています。

＜調理面＞・うす味の食事づくりに心がけています。

- ・適温配食を心がけ、温かいものは温かく、冷たいものは冷たく食べられるように心がけています。

＜衛生面＞・毎日、調理室内、調理従事者の衛生面、健康面の点検を行っています。

- ・食品の加熱を十分にし、毎回温度を測り確認しています。
- ・安全、衛生に十分留意し、食器や調理器具類は熱湯消毒や熱風消毒等を行っています。
- ・納入業者への衛生管理の徹底を図っています。

②食器

- ・割れにくく、扱いやすいポリエチレンナフタレート食器（PEN樹脂食器）3点を使用しています。はし、スプーン、フォークは、メニューにより使い分けています。
（ご家庭では、はしの正しい持ちかたの練習をしておいてください。）

③給食時間

- ・手洗い、グループ作り、運搬、配膳、食事、後片付けを含めて45分です。ご家庭では食事の準備などのお手伝いなどをし、盛り付け、運搬の練習をしておいてくださると、給食がスムーズに始められます。食べる時間は20分程度です。
（遊びながら食べないなど、最低限のルールを教えてあげてください。）

④白衣、帽子、給食袋

- ・給食当番になった時の週末に持ち帰ります。洗濯をしてアイロンをかけて、週明けの登校日に持たせてください。
（ボタンのゆるみ、ほつれなどがありましたら、修理していただけるとありがたいです。）

⑤ご家庭でご用意いただくもの

- ・布製ランチマット 1枚・・・おぼん(27×35cm)より大きいもの
- ・ランチマット入れ・・・清潔なランチマットとマスクを入れるのに使用
- ・口拭きタオル
- ・マスク・・・給食当番の週に必要

(2) 給食費について

町田市では、2025年1月分から、市立小・中学校に在籍する児童・生徒の給食費が無償となりました。

《連続して3日以上欠食される場合》

あらかじめ欠席日数が連続して3日以上であることが分かっている場合、お手数ですが学校へお申し出くださいますようお願いいたします。

〈問い合わせ先〉

- 給食の内容等についての疑問や質問等、お問い合わせのある方は下記までお願いします。

町田第五小学校 副校長または栄養士（電話 042-725-8178）