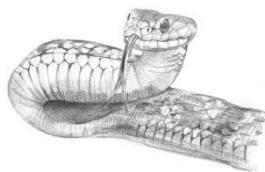


# みんなの父母教

## 2025

- ◇ 「父母教」への理解を深めていただくために
- ◇ ポイント立ちについて
- ◇ 南大谷小 父母と教職員の会 組織図
- ◇ 役員のお仕事について
- ◇ 運営委員・お手伝い・係りについて
- ◇ お手伝い・係り（一覧表）
- ◇ 青少年健全育成委員会について
- ◇ 残念なお知らせ



1年間大切に保管してください。

## 「父母教」への理解を深めていただくために

日頃より父母と教職員の会にご協力いただきありがとうございます。2024年度より新しく生まれ変わりました「父母と教職員の会」ですが、再度みなさまにご理解していただくためにお知らせいたします。

どうしても「父母と教職員の会の活動」＝「委員・係り活動」になってしまいがちですが、本来のこの会の目的や趣旨を今一度ご確認ください、多くの方にご賛同いただければと考えております。

なお、このお知らせは、会に入会・非入会に関わらず、すべてのご家庭に配布しております。

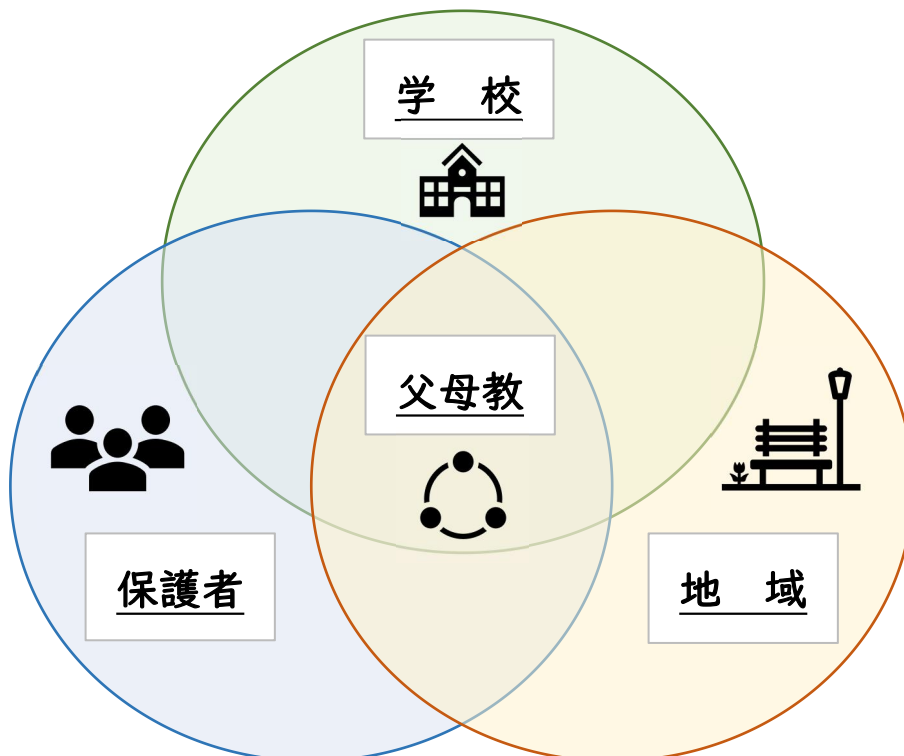
### Q 父母と教職員の会の活動趣旨ってなんですか？

子どもたちの安全が守られるように

子どもたちが安心して登下校を行えるように

子どもたちが楽しく学校生活を送れるように

上記の3つをモットーとし、「子どもたちを取り巻く環境を守ること」を目的として活動しています。任意の加入団体ではありますが、全児童を活動の対象としており、児童が区別されることはありません。



## Q 具体的にはどんな活動をしているのですか？

学校や行政だけでは補うことのできない支援を行っています。

### ① 子どもたちのために

- ・通学路におけるポイント立ち箇所にて旗振りによる見守り
- ・みなみおおやまつりの開催
- ・文化企画の開催
- ・校内環境美化として園芸ボランティア活動の手伝い
- ・教職員図鑑の作成
- ・ベルマーク寄贈
- ・新入生記念品の贈呈
- ・卒業生記念品の贈呈（胸花・証書フォルダー） など

### ② 地域や保護者に学校への理解を深めていただくために

- ・青少年健全育成委員会への参加

### ③ 保護者のために

- ・校内広報誌「みなみおおやだより」の発行、配布、配信、ホームページ掲載

### ④ 学校と一緒に

- ・運動会や学習発表会での手伝い
- ・授業での手伝い（1年生交通安全、3年生自転車講習など）
- ・会計監査

これらはすべて  
会員みなさまの  
「本部役員」「委員」  
「係、お手伝い」への  
ご協力により  
成り立っています



## Q 支払った「活動運営費」はどのようなことに使われているのですか？

- ・父母教活動中及びイベント参加中の事故に対する傷害保険の保険料
- ・みなみおおやまつりなどのイベントにおける備品購入や景品
- ・イベントに協力してくださる外部団体へのお礼の品
- ・運営委員への差し入れ
- ・6年生への卒業記念品として胸花及び証書フォルダーの費用
- ・ポイント立ちボランティアさんへのお礼の品
- ・印刷代（テトル配信導入により縮小）
- ・学校の周年行事（55・60周年記念行事、閉校記念行事）  
に向けての積立など

毎年5月の定期総会  
で「決算報告」と  
「予算案」が提示さ  
れます

**Q 委員や本部役員はどのように決めるのですか？**

役員及び委員は立候補のみとなります。

また、保護者会での委員・係決めについても行わず、オープンチャット(※)にて募集を行います。

※オープンチャットとは、LINE 内にある機能です。LINE アプリを利用していれば登録できます。

**Q 役員・委員・係、手伝いができない人や、やりたくない人は入らなくてもいいですか？**

ご家庭それぞれの事情により活動ができない方はいらっしゃると思います。

「父母と教職員の会」の趣旨に賛同していただけるか、そうでないかで加入・非加入をご検討いただけたらと思います。

**Q 会員になったら必ず活動しなければならないですか？**

「父母と教職員の会」は「できるときに、できることを」の活動となります。活動できるようご調整いただくと大変ありがたいですが、様々な事情により活動ができない方でも、活動運営費のご支援いただだけでも、充分と考えています。

ご不明な点、質問、ご意見などありましたら、下記メールアドレスまでご連絡ください。

父母教メールアドレス  
[minamifubokyou@gmail.com](mailto:minamifubokyou@gmail.com)

担当 副会長 古屋敷

## ★★ ポイント立ちについて ★★ < Q&A その① >

～ポイント立ちは父母教において大切な活動の一つです～



### ●そもそもポイント立ちって何？

いわゆる「旗振り当番」と言えば伝わりやすいでしょうか。

南大谷小学校周辺の通学路は、決して安全とは言えないポイントがあります。

また、そのポイントは横断歩道に限りません。

通学路は各学校が決めるので、より安全な経路を指定する責任は学校にあります。

日常的な安全確保は、**保護者が責任を持つ領域**となっております。

『ポイント立ち』は、子どもたちの安全確保における重要な活動です。

横断歩道では主に旗振りを、その他のポイントでは子どもたちが安全に通行できるように**声掛け等のサポート**をすることが、『ポイント立ち』になります。

会員のみなさんには、子どもたちの登下校時間に合わせて安全を見守っていただけるようお願いしております。 ※各ポイントについては3枚目に詳細を記載しております。

### ●具体的には何をすればよいの？

ポイント立ちのポイントは通学路の中でも、**特に危険な場所**です。

横断歩道のポイントには横断旗が設置されていますので、その横断旗を使用して子どもたちが安全に横断歩道を渡れるように、サポートをお願いいたします。

また、その際に「あいさつ」「いってらっしゃい、気を付けてね～」等の声掛けも大切な仕事になりますので、**積極的**をお願いいたします。

横断歩道の無いポイントでは、車と歩道の区別が無く、狭い道になっています。

車やバイクが徐行をせず、スピードを出したまま突っ込んでくることもあります。

そんな時には、「あぶないよ！端っこよってね」「広がって歩くと危険だよ」等の**声掛け**をお願いいたします。

身長が低い子どもたちは、運転手側からも見えづらく、子どもの視点からも高い塀などにより周囲の状況が遮られて見えにくいという危険性があります。

「大人の目」があることで、危険運転に対する**抑止力**や**防犯対策**にもなります。

### ●どこのポイントを選択すればよいの？

我が子が通る通学路、家から近い、通勤途中で都合よい などといった理由から登録書(Googleフォーム)にて、ポイント立ちに関する希望を出していただけます。

(ポイント立ちの場所や、登校時間と下校時間の希望も伺います)

その後、役員・委員で作成された**当番表がテトルで配信**されますので、ご自身の名前をご確認いただき、ポイント立ちを行っていただけます。

なお、当番表は、概ね**1～2ヶ月前に配信**されます。

#### 2024年度 保護者によるポイント立ち場所

登校時間：桜橋、石洗橋、五差路、中学校前

下校時間：石洗橋、五差路、中学校前、高ヶ坂4丁目、三井グランド付近

## ★★ ポイント立ちについて ★★ < Q&Aその② >

### ●年に何回くらいやるの？ 当番できないときはどうしたらいいの？

ポイント立ちの回数については、会員数や役員の応募状況により毎年変動いたします。

(2024年度はひと家庭あたり6回でした。)

当番表の日程に都合がつかない場合は、交代要員を探す必要はありません。

欠席の連絡のみ、専用のGoogleフォームにて送信していただくことになっております。

(欠席連絡は集計にのみ利用しており、こちらからご連絡することはございません)

※欠席連絡はこちら※



←こちらから欠席連絡できます。

Googleフォームへ

回数が多く負担に感じられる方は、欠席の連絡をいただければ問題ありませんので、臨機応変にご対応いただければと存じます。

### ●絶対やらなきゃダメですか？

子どもの事故の約37%が登下校中の事故ということをご存知でしょうか。

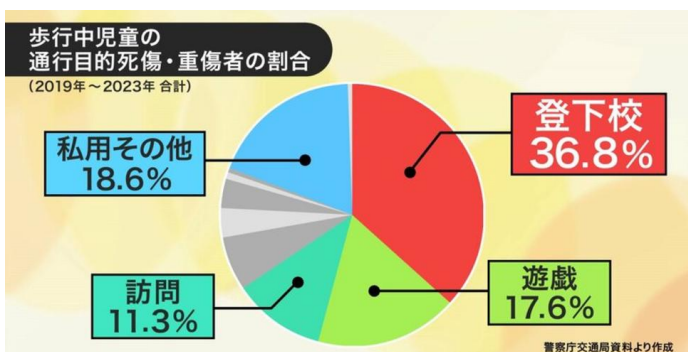
特に低学年ほど多い傾向にあります。何かあってからでは遅いですよね。

このような事故をできるだけ防ぐために、ポイント立ち当番をお願いしております。

しかし、現在の当番表はすべての会員の希望日や希望時間を反映できておりません。

ご家庭や仕事の都合で当番ができない場合は、欠席連絡のみお願いいたします。

ポイント立ちの趣旨をご理解いただき、ご協力いただけるととても嬉しいです。





## ★★ ポイント立ちについて ★★ < 場所の地図・注意事項 >

### ●各ポイント立ちの場所のご案内・危険ポイント注意事項



**桜橋：**桜橋付近の横断歩道は渡らずに、kirin歯科・スーパー三和付近の信号のある横断歩道を渡るようにご指導ください。

**神社前：**朝は交通ボランティアさんが立っています。  
道が狭く交通量がとても多い上、見通しが悪く注意が必要です。  
気を付けて渡るようご指導ください。（下校時は大人の目がありません。）

**石洗橋：**サイクリングロードから横断歩道に出る際、坂を下ってきた車からはとても見つけづらい所です。渡る前に必ず止まるよう、ご指導ください。

**三井グラウンド付近：**突然道が狭くなるにも関わらず、車どおりがあります。  
広がって歩かないようにご指導ください。

**蕎麦屋前五差路：**歩道も狭いので、広がらずに1列で歩くようご指導ください。  
ユニヴェル方面に住んでる児童はとても多く、広がって歩く姿をよく見かけます。白線から出ないように注意しましょう。

**中学校前：**信号のない横断歩道です。しっかり止まって、左右をよく確認してから気を付けて渡るようにご指導ください。

**高ヶ坂4丁目：**見通しの悪いT字路です。抜け道となっているため、通りに入る前に必ず止まって、左右をよく確認するようご指導ください。

※全ての場所において交通量も多く、スピードを出す車や右左折時に安全確認を行わない車なども見られます。危険なポイントに大人が立っていることで、危険運転者への注意喚起になり、子供たちの安全・安心に繋がります。

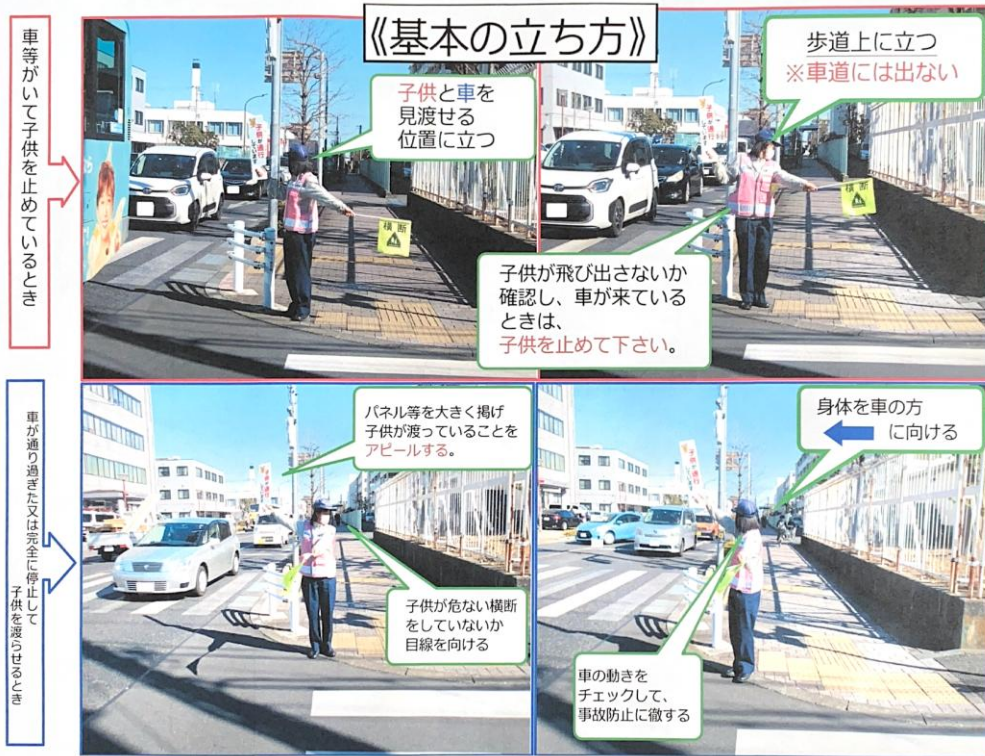
旗振りのボランティアさんや、ポイント立ちをしている保護者の方を見つけたら、  
元気よく挨拶をするよう、子どもたちにお声掛けください。  
子どもたちの元気な挨拶が、ボランティアさんのパワーになります！

# ★★ ポイント立ちについて ★★ < 横断歩道での立ち方 >

## ●交通誘導 旗振りのやり方について

※別の機会にカラーでも配信予定です。

下記の資料は、町田警察署が作成したものです。ぜひ参考にさせていただければと思います。



**×**

△車を止めたり、誘導しようとしてしないで下さい  
車は急には止まれません  
無理に停止の合図をしないようにしてください。  
また、停止させる法的な権限もありません。



**×**

△車を止めるのではなく、子供を止めて待たせるようお願いします。  
車が来たら、子供に対して停止するよう合図をし、車が通り過ぎてから、又は完全に止まってくれた後に子供を渡らせてください。



子供への声かけをお願いします。

- ・右左右を見て車が来ないか確認する。
- ・飛び出さないよ。
- ・車の陰から自転車が飛び出してくるよ！…等。

声かけをして頂けると子供が自分で道路を渡れるようになる判断力の向上に繋がります。



**×**

△車両に背を向けないようにしましょう

子供を誘導中も車から目を離さず、車に対して背を向けないようにしてください。絶対に車両の前に立ちはだかってはいけません。誘導して頂く皆さんも事故防止に努めて下さい。

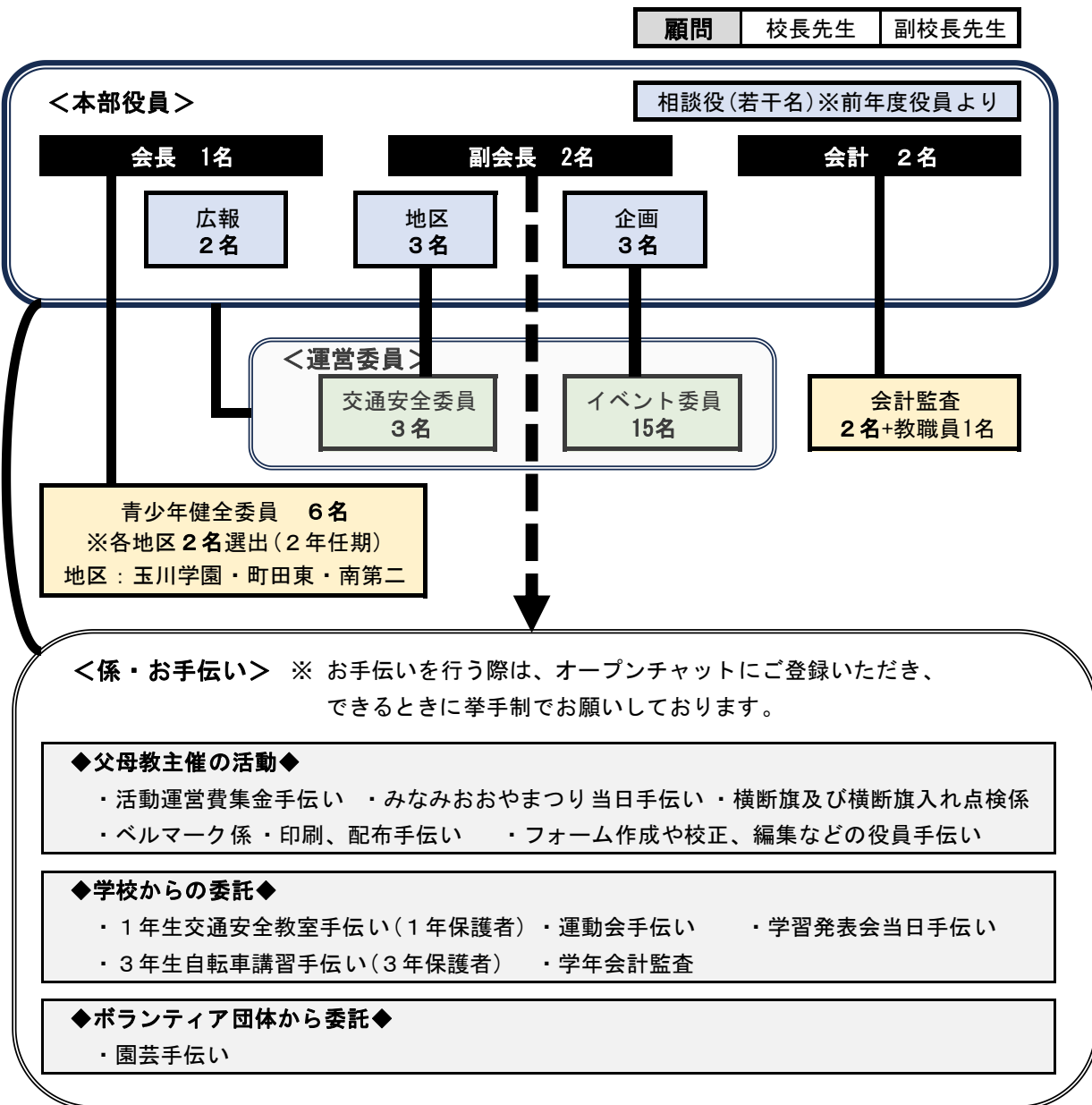
## ●最後に・・・

子どもたちが安全に安心して登下校できるように、会員のみなさんのご協力が必要不可欠です。

「できるときに、できることを」をモットーとした父母教の活動に、ご協力のほど、よろしくお願いいたします。



＝ 南大谷小 父母と教職員の会 組織図 ＝



※ 本部役員・委員は立候補により決定いたします。

※ **\*\*** の役職のいずれか一つでも立候補不在の場合、組織として存続することができません。

※ 本部役員・委員の立候補者数が、募集人数に満たない場合、活動が縮小される可能性があります。

※ 役員会には、校長先生・副校長先生が顧問として出席していただき、各運営委員および会計監査にはそれぞれ担当教職員がつきます。

## 役員のお仕事について

### ★会長のお仕事★

- ・主に外部組織との交流を担当しています。
- ・組織として代表者名が必要なため、会長という役職がありますが、代表として責任を負うお仕事はありません。
- ・書類に名前を載せさせていただきます。
- ・外部の式典には、無理のない範囲で出席をお願いいたします。
- ・地域の会議に招待されますが、ご都合の良いときに出席をお願いいたします。
- ・地域会議は平日の開催が多いです。

	5月	6月	7月	8月
必須	活動費集金	役員会	役員会	
できれば活動してほしい				
できるときに	地域会議	地域会議	地域会議	地域会議
	9月	10月	11月	12月
必須	役員会	運動会		
できれば活動してほしい	みなみおおやまつり			
できるときに	地域会議	地域会議	地域会議	地域会議
	1月	2月	3月	4月
必須	役員会 学習発表会			
できれば活動してほしい		新入生説明会	卒業式出席	入学式出席
できるときに	地域会議	地域会議	地域会議	



## ★副会長のお仕事★

- ・主に校内業務の調整と管理を担当しています。
- ・役員会の進行を行います。
- ・学校との調整→主に副校長先生とメールでのやりとりになります。
- ・保護者からの問い合わせ→主に父母教メールでの対応になります。
- ・役員、運営委員、係選出に関わる業務（Google フォーム含む）を行います。
- ・係、お手伝いに関するオープンチャットを管理します。
- ・他校との交流会や地域会議に出席することもあります。

	5月	6月	7月	8月
必須	活動費集金	役員会	役員会	
できれば活動してほしい				
	9月	10月	11月	12月
必須	役員会	運動会		
できれば活動してほしい	みなみおおやまつり			
	1月	2月	3月	4月
必須	役員会 立候補募集及び 運営委員係選出 (2月末まで) 学習発表会			登録書 Google フォーム
できれば活動してほしい		新入生説明会	卒業式出席	入学式出席



## ★会計のお仕事★

- ・主に父母教の帳簿の管理を行っています。
- ・活動運営費の集金及び通帳管理を行います。
- ・Pルームで使用する備品、卒業生への記念品、新入学生へのお祝い品などの購入を行います。
- ・ベルマーク、トナーカートリッジの点数管理(集計と発送)を行います。(1回/年)
- ・帳簿管理を行います。
- ・PTA 保険の窓口業務を行います。
- ・会計監査対応を行います。
- ・役員会は会長・副会長とともに出席となります。
- ・銀行に行くことがあります。

	5月	6月	7月	8月
必須	活動費集金 保険契約	役員会 卒業証書フォルダー 発注	役員会	
できれば活動してほしい				
	9月	10月	11月	12月
必須	役員会	運動会	ベルマーク	卒業生胸花発注
できれば活動してほしい	みなみおお やまつり			
	1月	2月	3月	4月
必須	役員会	入学祝い品発注 ※	会計監査	
できれば活動してほしい	学習発表会			

※入学祝い品発注は、お祝い品によっては発注月が変わることがあります。



## ★広報のお仕事★

- ・主にみなみおおやだより発行業務を行っていただきます。  
掲載する記事は主に他役員が作成し、レイアウト編集などになります。
- ・教職員紹介の記事(みなみおおや図鑑)を作成、配布します。
- ・父母教からのお便りのテトル配信、ホームページ掲載を行います。
- ・校内講座の企画、実施を行います。
- ・ご自宅にパソコンがありましたら、ほぼご自宅で作業可能です。

	5月	6月	7月	8月
必須	みなみおおやだより発行			
	活動費集金			
できれば活動してほしい		役員会	役員会	
	9月	10月	11月	12月
必須	みなみおおやだより発行			
		運動会		
できれば活動してほしい	役員会 みなみおおや まつり			
	1月	2月	3月	4月
必須	みなみおおやだより発行			教職員アンケート
できれば活動してほしい	役員会 学習発表会			



## ★地区のお仕事★

- ・主に子どもたちの安心・安全を守るための業務を行っています。
- ・登下校のポイント立ち当番表の作成、管理を行います。
- ・交通ボランティアさんの管理、フォロー等行います。
- ・町田市より委託されて、学区内の危険個所の確認を行います。
- ・110番の家の登録申請及びプレート配布を行います。
- ・自転車パトロールプレート，83運動カードの配布を行います。
- ・腕章の配布を行います。
- ・110番の家、自転車パトロールの募集は、Google フォームにて行います。

	5月	6月	7月	8月
必須	活動費集金	当番表確認		当番表確認
できれば活動してほしい		役員会	役員会	
	9月	10月	11月	12月
必須		当番表確認 運動会	危険個所アンケート／合同点検※	当番表確認
できれば活動してほしい	みなみおお やまつり 役員会			
	1月	2月	3月	4月
必須	危険個所アンケートを元に要望書作成※			
		当番表確認 110番の 家への葉書		当番表確認 運営委員会 腕章配布
できれば活動してほしい	役員会 学習発表会			

※危険個所アンケート及び要望書作成は奇数年度、危険個所合同点検は偶数年度と、隔年交互に行います。合同点検については年度ごとに実施月を決定します。

## ★企画のお仕事★

- ・主にみなみおおやまつりなど、父母教主催イベント業務を行っています。
- ・みなみおおやまつり主催者として準備及び当日の指揮をとります。
- ・みなみおおやまつりの各ブース担当の運営委員や外部参加団体とのやり取りを行います。
- ・文化企画を企画立案し、開催します。

(過去に行ったことのある文化企画のなかから、選択して開催することも可能です。)

	5月	6月	7月	8月
必須	活動費集金			
	文化企画にむけての対応※			
	(4月～) みなみおおやまつりにむけての対応			
できれば活動してほしい		役員会	役員会	
	9月	10月	11月	12月
必須	みなみおおやまつり	運動会		
		文化企画にむけての対応※		
できれば活動してほしい	役員会			
	1月	2月	3月	4月
必須	文化企画にむけての対応※			
できれば活動してほしい	役員会 学習発表会			

※文化企画の時期は年度ごとに決定する為、変動します。

## ★相談役のお仕事★

- ・前年度役員の中から立候補を募り、新年度役員の相談や前年度の流れなど、補足説明を行います。
- ・継続的な引継ぎ体制をつくることで、新役員が安心して業務にあたるようにすることがねらいです。
- ・現役員が次年度も続投する場合、相談役を選出しない場合があります。

### 注意事項

- \*役員会は議題がある場合は追加で行う月もあります。
- \*役員会出席が必須でない役員も、メインの議題の場合は出席できるように調整していただくようお願いいたします。
- \*入学式では新入生保護者に「ようこそ南大谷小学校へ」の封筒をお渡しし、内容の説明をするため、前年度の会長または副会長は出席となります。
- \*行事は学校の年間予定表に準ずるため、年度によって時期が異なることがあります。



## 運営委員・お手伝い・係りについて

### ★運営委員★

#### ①イベント委員（20名程度）

- ・父母教主催のイベントの開催に関して、企画役員の補佐業務を行います。
- ・みなみおおやまつりで、ブース出店準備及び当日作業を行います。  
（ブース出店内容は、「スライム」「さかなつり」等となります）
- ・文化企画は、企画内容により業務内容が決定します。

#### ②交通安全委員（3名程度）

- ・ポイント立ち当番表の作成のお手伝いをします。（Excelを使用します）
- ・その他、地区役員の補佐業務をお願いすることがあります。

### ★お手伝い・係り★

- ・役員・運営員以外の会員の方には「お手伝い・係り用オープンチャット」に登録いただき、オープンチャット内で都度募集となります。
- ・すべてお子様（未就学児含む）と一緒に活動することができます。
- ・できるときにできる活動のため、回数制限は設けません。複数の活動に参加することもできます。
- ・どの活動に参加できるかわからなくても、オープンチャット登録をお願いいたします。※詳細は、次頁の〈お手伝い・係り一覧表〉をご確認ください。

#### \*父母教決算報告書に関する会計監査（2名）

毎年年度末に、父母教決算報告書を確認していただき、適正に会計処理が行われているかの会計監査をお願いしています。

#### \*卒業対策委員会（5名程度）

6年生の保護者で構成される、卒業式後のお別れ会などの対応を行います。選出を父母教で行いますが、活動内容に関しては関与しません。そのため、非会員のかたでも委員になることができます。9月頃6年生の保護者を対象として募集いたします。（前年度から引継ぎを行うことができないため、副会長が代理で行います。）

## お手伝い・係り 一覧表

### 【父母教主催のお手伝い】

	内 容	時期と所要時間	募集人数
みなみおおやまつり 当日手伝い	受付、見廻り、ブース手伝い等	当日 12 時～16 時または その間の 2 時間程度	110 名
活動運営費集金手伝い	集金日の朝に学校で子ども達から 集金袋を回収	5 月第 3 週のいずれかの日 朝 7 時 50 分～9 時	10 名
横断旗及び横断旗入れ 点検係	学区内の横断旗及び旗入れの点 検・報告	月 1 回点検し報告 (日程は自由)	5 名
ベルマーク係	ベルマークの点数の集計 (自宅作 業)	11 月に役員より配布 作業時間約 1 時間	15 名
印刷・配布手伝い	印刷及び配布のお手伝い (教職員図鑑のみ)	学校にて各 1～2 時間程度	5 名
その他役員手伝い	Google フォーム作成、お便りの 校正等	不定期 年度ごとの役員の人数や業 務の状況による。	各 3 名

### 【学校から委託されているもの】

1 年生交通安全教室 手伝い	内容はオープンチャットにて		10 名 ※1 年生のみ
3 年生自転車講習 手伝い	内容はオープンチャットにて		20 名 ※3 年生のみ
学習発表会当日手伝い	内容はオープンチャットにて	当日 1～2 時間程度	10 名
運動会手伝い	内容はオープンチャットにて	当日 60 分程度 (お子様の競 技以外の時間帯)	20 名
学年会計監査	内容はオープンチャットにて		各学年 2 名

### 【ボランティア活動団体より委託されているもの】

園芸手伝い	花壇のお手入れ等 詳細は SGC よりお知らせ	平日午前中 1 時間程度	20 名
-------	----------------------------	--------------	------

\*募集人数は目安になります。

\*学校行事に関わるお手伝いについては後日配布される学校からの年間行事予定表でご確認ください。

\*この他に、役員・学校・青少健などから依頼がありましたら随時募集をかけさせていただきます。

## 青少年健全育成委員会について

青少年健全育成委員会とは、東京都青少年の健全な育成に関する条例及び町田市の青少年健全育成施策の趣旨にのっとり、各地域において、青少年の健全育成の活動に取り組み、青少年の育成を図ることを目的として活動している委員会です。

### 【構成】

- (1) 地区内に居住する町田市青少年問題協議会の委員
- (2) 地区内に関係する青少年委員
- (3) 地区内にある女性団体及びPTAの代表者
- (4) 地区内に居住する主任児童委員、児童委員及び保護司
- (5) 地区内にある青少年団体及び育成団体の代表者
- (6) 地区内所在の幼稚園及び保育園並びに小・中・高等学校の教職員の代表者
- (7) 地区内にある事業者等の代表者
- (8) 地区内の居住する体育指導員
- (9) 地区内町内会・自治会の代表者
- (10) その他本会の目的に賛同し、意欲をもって参加する者

\*本来の構成員は各団体代表者ですが、普段の活動は選出された委員になります。

南大谷小学校の学区には3つの地区があり、それぞれの地区に委員を選出します。

- ① 南第二地区（西成瀬）  
ふれあいまつり など
- ② 町田東地区  
ギネスに挑戦！（六小校庭にて） など
- ③ 玉川学園地区（玉川学園・南大谷）  
秋のこどもまつり など

地域のイベント手伝いや広報誌作成業務などを行います。

- ・各地区1名を毎年度選出し、基本的には2年任期となります。
- 常時2名体制となります。

\*学区の地域の皆様には、学校行事・ボランティア活動などでご協力いただいております、父母教として選出を行っております。

父母教から保護者の代表として、委員の皆様には地域と子どもたちをつなぐ  
架け橋として活動していただいております。

## 残念なお知らせ

役員欠員による部門休止または縮小について

【会長】【副会長】【会計】のどの部門が欠けても  
父母教を運営することができません。

- ・ 広報役員がいない場合は、

みなみおおやだよりの発行ができません。

みなみおおや図鑑の発行ができません。

校内講座(仮)は開けません。

- ・ 地区役員が少ない場合は、

子どもたちの安心安全を担う部分に空白ができます。

- ・ 地区役員がいない場合は、

子どもたちの安心安全を守ることができません。

- ・ 企画役員が少ない場合は、

文化企画は行いません。

- ・ 企画役員がいない場合は、

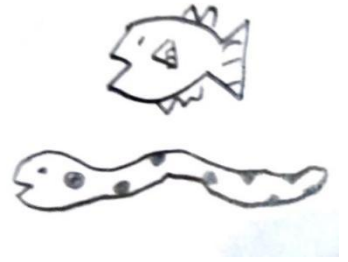
みなみおおやまつりの開催ができません。





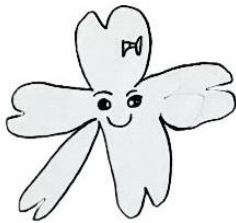


南大谷小学校に通う  
すべての子ども達に  
安心と安全とお楽しみ



を

お届けします



「みんなの父母教」に掲載されているイラストは

すべて2024年度本部役員の子どもたち

によって製作されています。



南大谷小学校父母と教職員の会