

南第一小学校 PTA マニュアル

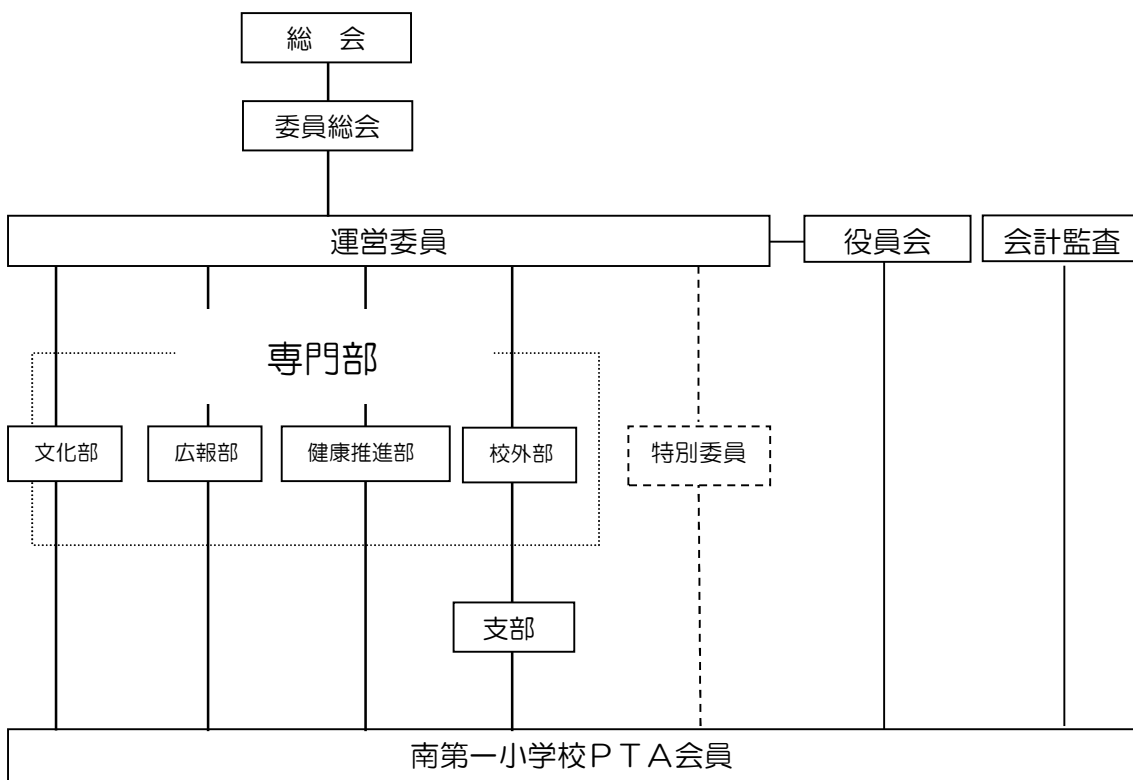
保存版

このマニュアルは、P T A 規約を読んだだけでは理解しづらい
P T A 活動の内容を分かりやすくしたものです。
P T A 活動は、子ども達がよりよい環境のなかで
楽しく学校生活を送るサポートを目的としています。
参加できそうな活動を見つけ、ぜひ御協力をお願いいたします。

P T A 活動 年間予定一覧

- P T A 総会
- 役員会
- 運営委員会（運営委員会会報発行）
- 各専門部会
- P T A 会費集金
- 小P連（町田市立公立小学校P T A連絡協議会）定例会
- 南第一地区役員会
- 南第一地区委員会・行事協力
- 学校運営協議会
- 春・秋の交通安全運動（旗振り）
- 年間を通じて旗振り・パトロール
- 通学路危険箇所見回り
- 夏休みわくわくスクール協力
- 運動会協力
- 「白南天」発行
- 給食試食会
- 次年度役員専門部員選出
- 学校徴収金監査
- その他

南第一小学校P T Aのしくみ



南第一小学校PTA



PTA役員・専門部委員・運営委員とは

★ 役員とは・・・

会長1名、副会長3～4名、書記4名、会計2名です。

★ 専門部委員とは・・・

文化部、広報部は1～5年生から必要数選出します。

校外部委員は各支部（10支部）から1～3名を選出。新1年生の委員は選出しません。

★ 運営委員とは・・・

文化部・健康推進部・広報部・校外部の部長と副部長（計12名）、
特別委員会委員長と副委員長（設置年度に限り）です。

★ 会計監査とは・・・

監査役2名です。年2回会計を監査し、総会で報告します。

★ 総会とは・・・

毎年4月末に開催され（書面の場合もあり）、会員が出席します。

意見を言える場であり、申し出があった場合には臨時に開くこともできます。

★ 委員総会とは・・・

役員、委員及び会計監査役が出席します。審議決定するのは、運営細則の制定改廃のみです。

★ 役員会とは・・・

必要に応じて年数回、会長、副会長、会計、書記が出席し、校長、副校長が立ち会います。

運営委員会などに提出する議案の作成をします。

★ 運営委員会とは・・・

必要に応じて年数回、校長、副校長、役員、専門部部長・副部長、
特別委員会委員長と副委員長（設置年度に限り）が出席します。

規約・運営細則の制定改廃以外の事項決定の議決機関です。

役員の活動内容



会 長

- * 会全体の把握、各委員会の招集
- * 地区委員、会計監査を担う
- * 学校内外の会議への出席
- ・ 新たな学校づくり推進課（年5回程度）
- ・ その他、地区委員会や運営協議会への出席はあるも、年によって変更あり

副会長

- * 校内担当副会長
- ・ 校内行事（わくわくスクール、運動会）の把握、スタッフボランティアの取りまとめ
- ・ 役員会および運営委員会の司会進行

＊小P連担当副会長

- ・町田市公立小学校PTA連絡協議会「小P連」の理事として、
定期総会、情報交換会、派遣理事の会議に出席し、他校と情報交換

＊地区委員会担当副会長

- ・町田市青少年健全育成南第一地区委員会の役員会計（任期2年）として
「地区委員会」に出席し、地域の方々とコミュニケーションをはかる

地区委員会のメンバー

南中、つくし野中、南一小、鶴間小（校長先生をはじめPTA役員）、町内会、
自治会、子ども会の代表者、保護司、民生児童委員、市議他、地域協力者

書 記

- ＊印刷物や書類の作成・配布
- ＊会議運営の補助（資料準備、議事録作成）
- ＊会員情報や記録管理
- ＊PTA活動全般の事務サポート（メール管理、役員選出補助など）

会 計

- ＊会費・漢検受験料等の集金、振込などの出納管理、帳簿の記入、領収書の管理
- ＊PTA保険（PTA行事総合保障制度）の手続き
- ＊事務用品・備品の補充・管理
- ＊決算書、予算案の作成、次年度の会計監査

文化部の活動内容



＊部長副部長＊

- ・部全体のとりまとめを行う。
- ・主な仕事は漢字検定（副部長）。

＊委員選抜者＊

- ・文化部会の出席、漢字検定の活動の中心を担う。
- ・年1回の開催。
- ・受検者募集や集計、協会への申込み。
- ・検定までの準備、結果の配布が主な活動内容。

健康推進部の活動内容



* 部長 *

- ・部全体のとりまとめ、イベントの進行管理を行う。
- ・必要に応じた部会の開催。

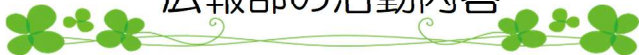
* 副部長 *

- ・給食試食会の準備、当日の運営を行う。
- ・給食試食会に関しては栄養士・副校長と打ち合わせ。
- ・当日の受付や司会、集金、参加者誘導等を行う。
- ・参加者募集や開催後のおたより作成、配布。

* 委員選抜者 *

- ・イベントのサポートが主な役割
- ・当日の受付や司会、集金、参加者誘導等を行う。

広報部の活動内容



* 部長副部長 *

- ・部全体のとりまとめを行う。
- ・部会の開催、広報部への報告・話し合い。
- ・印刷業者に原稿持ち込み・発注、及びc l a s s r o o mに配信。

* 委員選抜者 *

- ・広報部会の出席。
- ・年1～2回のP T A広報誌「白南天」作成。
- ・P T A広報誌「白南天」に掲載する学校行事の取材撮影。
(主な取材対象：南一フェスティバル、運動会、クラブ活動)
- ・行事に応じた特別号の発行が主な活動内容。

校外部の活動内容



10支部《西田一・西田二・町谷一・町谷二・すずかけ台ハイタウン・原・南町田ハイタウン・パークタウン・親和会・さつき会》に分かれており、各々活動に取り組む。

* 部長副部長 *

- ・部全体のとりまとめを行う。
- ・地区委員会出席（年4～5回、部長のみ）。
- ・「通学路の危険箇所報告書」のとりまとめ（隔年）
- ・「通学路の安全点検（危険箇所別）」の実施、報告書作成、提出（隔年）
- ・「子ども110番の家」看板設置協力者へのアンケート作成・集計。
新規申し込み、解消、訂正事項の手続きなどを実施。
- ・旗振り・パトロール当番表作成用に各支部の名簿作成を行う。
- ・仮校舎での通学路変更にとまなう旗振り箇所の見直し（教育委員会等と連携）

* 委員選抜者 *

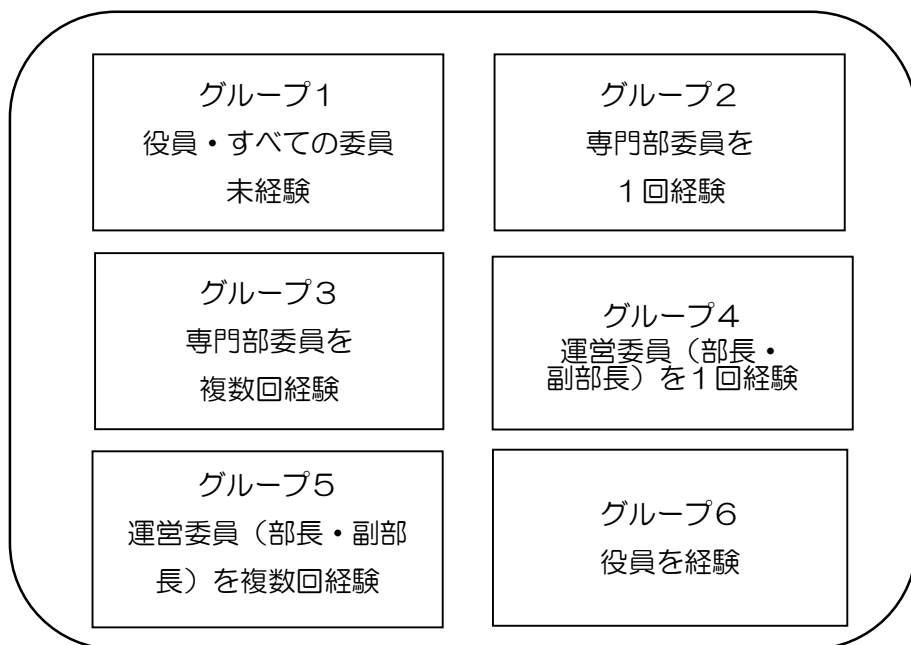
- ・校外部会への出席。
- ・旗振りやパトロール当番表の作成。
- ・「子ども110番の家」看板設置協力者へのアンケート用紙・結果配布。
- ・「通学路の危険箇所報告書」の作成（隔年）
- ・横断旗関連の点検
- ・仮校舎での通学路変更にとまなう旗振り箇所の見直し

役員・委員の選出について



南第一小学校 P T A 運営細則に則り、役員・委員を選出します。選出方法は下の図を参考にします。

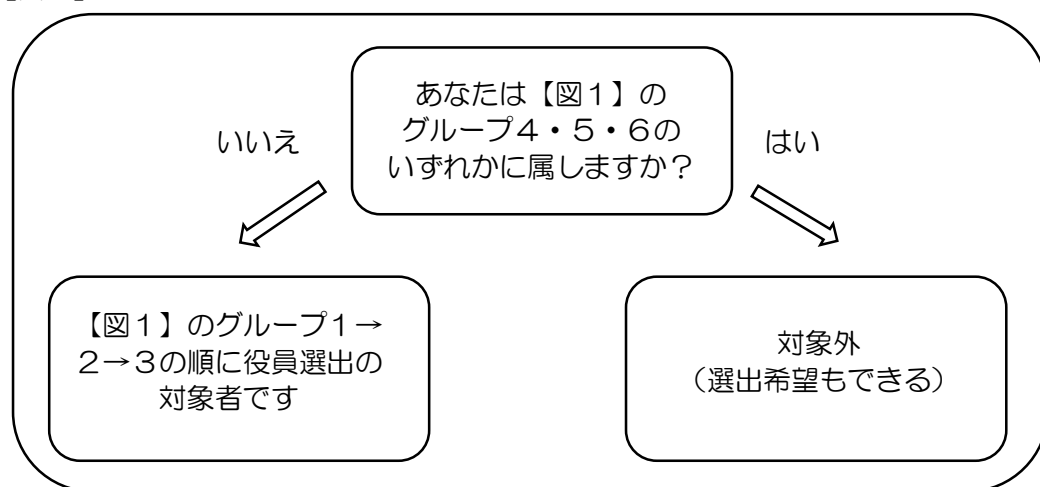
【図 1】



- ※ グループ4・5・6はすでに卒業した児童の分も回数、経験に含みます。
- ※ 特別委員会（実行委員本部）経験者は2年任期のためグループ5になります。
- ※ 子どもの在校児童数より専門部役員経験数が少ない場合、グループ2・3・4においては同じグループ内でも、くじの優先順位が高くなります。

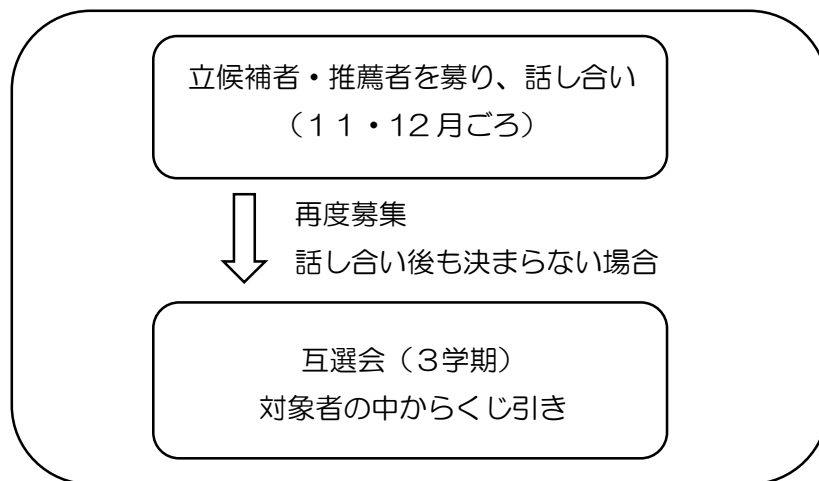
■役員の選出方法とは？

【図 2】



【図2】における役員選出の対象者から、以下の手順によって役員を選出します。

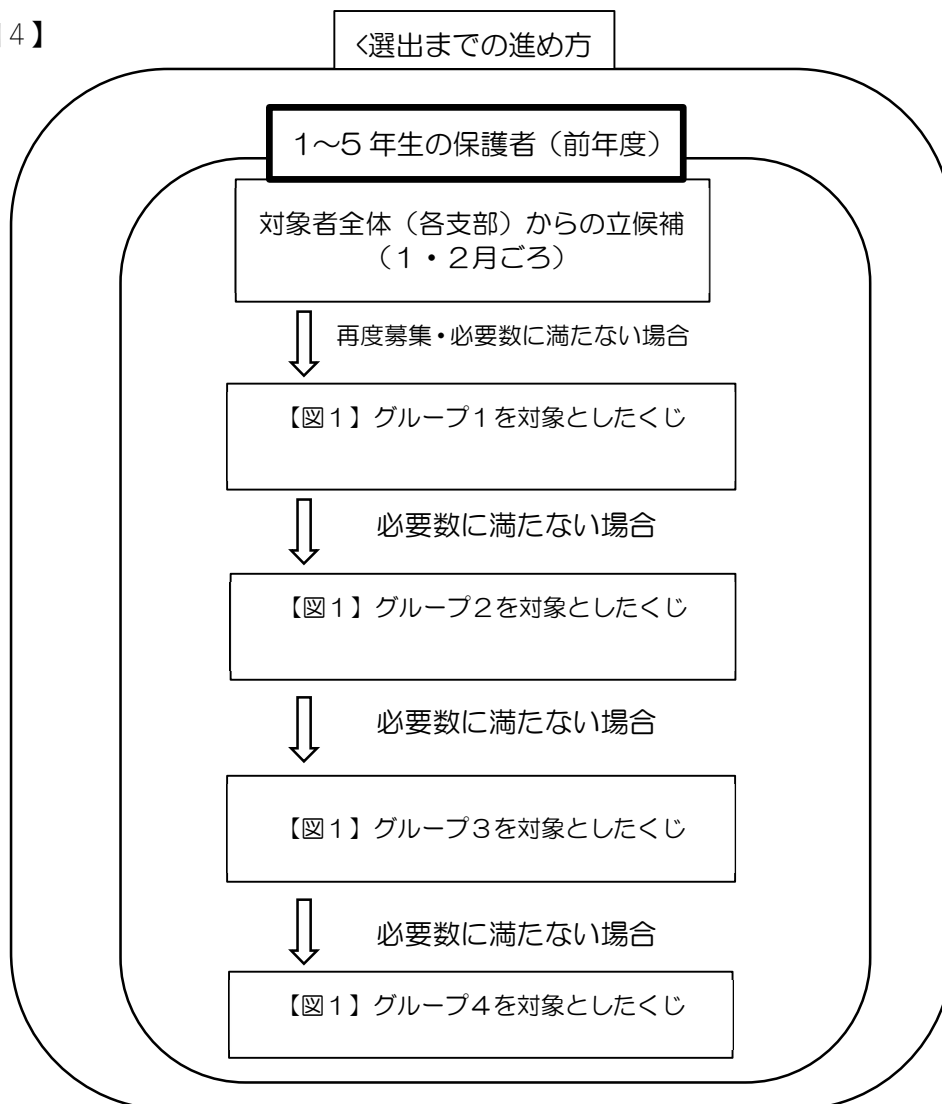
【図3】



<文化部・健康推進部・広報部・校外部の選出方法>

1～5年の保護者から必要数選出します。立候補で決まらなかった場合、部長1名・副部長2名を選出します。部長・副部長は、運営委員となります。

【図4】



※立候補が必要数より多かった場合は、役員がくじ引きを行い

必要数に満たない場合は役員立会いのもと教職員が学校にて行います。保護者の出席は不要です。



発行	令和7年度南第一小学校PTA		
初版	発行日	平成14年	1月28日
改訂版	発行日	平成15年	3月12日
改訂版	発行日	平成16年	2月 2日
改訂版	発行日	平成17年	3月22日
改訂版	発行日	平成18年	3月 3日
改訂版	発行日	平成19年	3月12日
改訂版	発行日	平成20年	3月13日
改訂版	発行日	平成21年	3月16日
改訂版	発行日	平成23年	3月 7日
改訂版	発行日	平成25年	4月25日
改訂版	発行日	平成26年	3月13日
改訂版	発行日	平成27年	3月12日
改訂版	発行日	平成27年11月	6日
改訂版	発行日	平成29年	3月13日
改訂版	発行日	平成30年	3月12日
改訂版	発行日	平成31年	4月 8日
改訂版	発行日	令和 2年	4月 6日
改訂版	発行日	令和 2年12月	17日
改訂版	発行日	令和 3年	1月25日
改訂版	発行日	令和 3年	4月28日
改定版	発行日	令和 4年	4月28日
改訂版	発行日	令和 5年	4月28日
改訂版	発行日	令和 6年	3月13日
改訂版	発行日	令和 8年	4月 1日

※マニュアルの改訂時に冊子の配布はいたしません。冊子を希望される方は担任の先生までご連絡ください。
マニュアルは南第一小学校のホームページ内にあります、PTA専用ページからご覧いただけます。