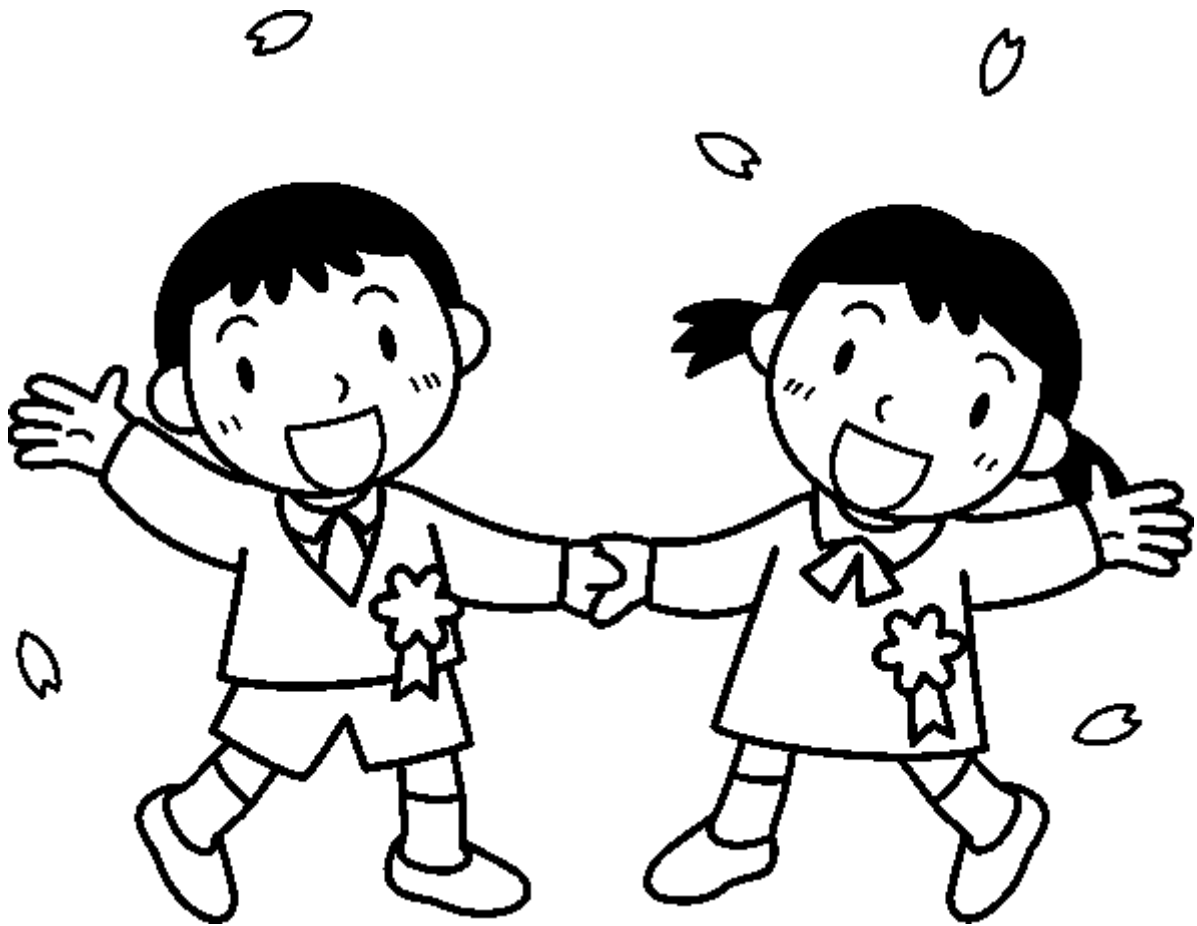


2026年度

入学のしおり



町田市立成瀬台小学校

町田市成瀬台2丁目5番地2号

電話 (042) 723-3001

1. 教育目標

- ◎ よく考え、行動する子ども
- おたがいを大切にし、ともに生きる子ども
- 心もからだもたくましい子ども

2. 入学式

4月7日(火) 13時40分 開式
場所：成瀬台小学校体育館
(クラス分け名簿配布 12時55分～)
(受付時間 13時～13時20分まで)

来年度4月入学児童数 101名(1月17日現在、男49名・女52名)

- ・保護者の参加人数や急な変更があった場合は、ホームページでお知らせします。
随時ご確認ください。
 - ・当日欠席する場合は、必ず学校に連絡をお願いします。
 - ・正門前(12時55分～)で、新1年生のクラス分け名簿をお渡ししますので、お子さんのクラスをご確認いただき、各クラスで受付手続きをしてください。
 - ・お子さんは上履きに履き替え、指示された教室にお入りください。
 - ・保護者の方は上履きに履き替え、13時30分までに体育館で席についてお待ちください。
 - ・靴入れ袋をご持参ください。
- ※自動車・自転車での来校は、ご遠慮ください。また、在校生の参列は出来ません。

3. 入学式の日持ち物

- ① ハンカチ(トイレ等で使用しますので、必ず児童の身に付けさせてください。)
- ② 上履き・上履き袋(保護者も上履きをご用意いただき、靴入れ袋に靴を入れてお持ちください。)
- ③ ランドセル等、背負えるカバン
- ④ どろ受け(5. 学用品の準備を参照)
- ⑤ 防災頭巾、防災頭巾カバー
- ⑥ <提出物2点>(受付でお渡しください。)

・就学通知書(市から届いたもの)

・保健関係書類袋(ピンクの封筒→入学説明会で配布)

- ① 児童引き渡し緊急時連絡カード(ピンク：切り取って提出用のみ)
- ② 児童指導連絡票(黄色)
- ③ 健康調査票(白)
- ④ 結核検診問診票
- ⑤ 耳鼻いんこう科健康診断用アンケート
- ⑥ 運動器検診調査票
- ⑦ 心臓検診調査票

※①～⑦までの用紙は、全て記入して、持参してください。

4. 学校のきまり

(1) 始業時刻……………8時20分

(2) 登校時間……………8時00分～15分（1年生は、余裕をもって登校させてください。）

※変更があるかもしれません。

(3) 通学路……………学校の行き帰りは、万が一の事故や事件に対応できるよう、必ず指定のコースで登下校するようにお願いします。

その道を「通学路」と呼んでいます。本校の通学路は、入学のしおり最終ページの地図に記載してあります。学校帰りにカバンを背負ったまま通学路と違う道を通って友達の家などに行かない約束になっています。

入学当初は、コース別に集団下校します。入学式当日、コース別シールをお取り下さい。シールは黄色いワッペンに貼りランドセルのフックに付けてください。黄色いワッペンは、入学式でお渡しします。

また、一度登校したら途中で忘れ物等があっても戻ってはいけません。

※「セブンイレブンポプラが丘店」と「セブンイレブン成瀬台店」の両方の駐車場前は、通学禁止となっています。最後のページの通学路地図をご確認ください。

(4) 名札……………1学期は、毎日上着の左胸に付けます。

行き帰りは、裏側にして名前が見えないようにします。

2学期以降は、担任の指示に従ってください。

(5) 服装……………活動しやすく、自分で脱ぎ着のしやすいものを着用してください。

(6) 連絡帳……………体育の見学や持ち物、相談等何か学校にお伝えしたいことがある場合に記載して持たせてください。欠席連絡は、連絡アプリ“tetoru”にて行います。事前に分かっている私用等での欠席や長期欠席は連絡帳にてお知らせいただくとありがたいです。

また、学年便りや学校便りもtetoruにて配信いたします。入学後に登録用の用紙をお渡ししますので、ご登録をお願いします。

(7) 遅刻・早退……………家庭の事情等で遅刻する場合は、保護者同伴で教室まで送ってください。また、早退する場合も教室までお迎えをお願いします。（全学年共通）

(8) 水筒……………持たせていただいて構いません。中身は、「水」か「お茶」です。

※学校で使用する学習用具は、基本的にキャラクターが描かれていないものをご用意ください。

②ふでばこ

- ・[無地]でキャラクターの描かれていないもの
 - ・箱形のしっかりしたもの
 - ・金属製や布製は避け、鉛筆が1本1本入るもの
- ※鉛筆は毎日家で削ってくる約束なので、鉛筆削りは、不要です。



③消しゴム

- ・四角いもので、手に握りやすいサイズ
- ・ケースにキャラクターのないもの
- ・シンプルで、においや飾りのないもの



④鉛筆

- ・転がりにくい6角や3角のもの
 - ・B~2Bを4~5本、赤青えんぴつ1本
- ※キャップは、不要です。

⑤下じき

- ・A4サイズ、無地のもの

⑥はさみ

- ・手にあった大きさで、先が丸いもの

⑦ビニール袋2, 3枚

- ・学習で持ち帰るものがあったり汚れたものを入れたりするときなどに使用します。
- ・取って付きのB5サイズ程度の大きさが良いです。
- ・名前を書いて、小さく折りたたんでください。

※チャック付きの小さいビニール袋にまとめて入れると整理整頓しやすいです。

※⑥と⑦は道具箱の中に入れてください。

⑧粘土板

- ・B4程度の大きさ
- ・小さいものは活動が狭まるため適しません。

⑨マスク

- ・給食で忘れてしまったときや緊急時に使用することがあります。
- ・予備用に5枚程度のマスクをビニール袋やチャック付きの袋に入れて、ランドセルにしまっておきます。

⑩手さげ袋2つ

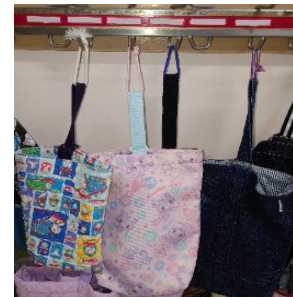
- 大きさは、縦30cm×横40cmくらいのもの
- 毎週の荷物の持ち帰り（体育着・上履き・白衣（給食当番のみ））や図書の本、図工の作品等を持ち帰るために使います。



←手さげ袋は、持ち手を含めて高さ45センチ以内です。つくえの横にかけますので、床につかないよう、長さにお気を付けください。

⑪上履き袋

- サイズ：縦30cm×横20cmくらい+ひも
 - 巾着型がフックにかけやすくていいです。
 - 丸ひもでないときは、丸ひもをつけると落ちにくくてよいです。
- ※防犯上、名前は内側に書いてください。



上履き袋

⑫体育着袋

- サイズ：縦35cm×横30くらいcm+ひも
- 巾着型
- 子供たちが自分のものと分かる絵柄や模様等でご用意ください。



体育着袋

手さげ袋・上履き袋・体育着袋は、自分のものと分かるようにするため、絵柄や模様等が一緒のものをおすすめします。



⑬上履き

- 無地のもの。マジックタイプも可
体育館履きとしても使用します。
- 図の場所にはっきりと学年・組・名前を
お書きください。買い替えた2足目以降も
記名をしてください。
- サイズアウトしたものは、貸し出し用として、
学校に寄付していただくと助かります。

スリッポンタイプ（推奨） バレーシューズタイプ



両足かかと部分にも、学年・組・名前を記入

⑭体育着一式（男女共通・通年）

- (1) 白の半そで
- (2) 紺色のハーフパンツ または 短パン
※どちらも見える部分への記名は、必要ありません。内側等への記名をお願いします。
- (3) 赤白帽子（つばあり）
- (4) 汗をかいても着替えられる肌着



★寒い時期は、上着（下図トレーナーのような生地でなるべくシンプルなもの）・半そでと同じ生地の長袖・長ズボン（下図ジャージ生地でなるべくシンプルなものや短パン生地にするもの）の着用を可とします。どちらも体が温まったら脱ぎます。

但しファスナー、フード、紐、ボタン、ポケット、フリル等のある上着、ボタンや引っかかるものが付いているもの、シャカシャカ生地の長ズボン、タイツ・レギンスは不可となっています。これらのものは安全面や衛生面に配慮し、運動用の衣服にはできません。また、上着や長ズボンは、体育専用のものをご用意ください。当日学校に着用してきたものを体育の上着や長ズボンとして使用することはできません。



⑮水着について

6月から体育で水泳の学習が行われます。

〈水着〉紺色系統のスクール水着

※運動の妨げになる為、フリルなどの装飾の付いてないものが望ましいです。

※セパレートタイプでも良いです。

〈帽子〉黄色

※メッシュ生地のもものが望ましいです。

〈ラッシュガード〉

着用可、色の指定なし

※ただし、フードの付いていない安全上配慮されたものとしします。また、できるだけファスナーの付いていないものが望ましいです。

⑯鍵盤ハーモニカについて

音楽の学習で、鍵盤ハーモニカを使用します。すでにお持ちの方は、それを使っていたら結構です。基本的にはヤマハ「ピアノカ」、スズキ「メロディオン」が望ましいです。32鍵で音域はアルトです。遊具（黒鍵が別のカラーのものや鍵があまりにも少ないもの）ではなく、標準的なものをお願いいたします。インターネット等で安く売られているものは、耐久性と音程のずれに問題があるのでおやめください。

入学後に業者の「チラシ」を配布します。（参考）昨年度は、学校で購入する場合、ヤマハピアノカ P-32E/P-32EP 5800円（税込み）でした。（希望小売価格7260円（税込み））

※3年生までは、鍵盤ハーモニカを音楽の学習で使用しますので、兄弟間の共用は難しいです。4年生以上の場合、長い唄口だけ用意していただければ、共用できます。

⑰給食セット（給食用ナフキン、口拭き用タオル、マスク）

給食用ナフキンは、1辺が40cm前後の大きさのものを数枚用意し、毎日清潔なものを持たせてください。（毎日使用する為、2セット以上準備をしてください。）

ナフキン袋は、巾着タイプのしぼるようなものがよいですが、ランドセルのフックに付けて持ち歩きますので、ヒモの長さには注意してください。

また、口拭き用のタオルとマスクもナフキン袋の中に入れます。

給食当番以外もマスクをつけて配膳します。



←ナフキン



ナフキン袋→



⑱防災頭巾、防災頭巾カバー

椅子の背もたれに取り付ける形のものにしてください。防災頭巾と防災頭巾カバーの両方にひと目で分かるように、「学年」、「組」、「氏名」を記入してください。

※大切な命を守るために、ご家庭でも出し入れやかぶり方の練習をしておいてください。



⑲雑巾2枚（1枚に記名）、雑巾用洗濯ばさみ2個

掃除のときに床を拭いたり自分の机を拭いたりするなど様々なときに使用します。

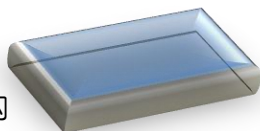
※洗濯ばさみは、平ゴム約70cmに洗濯ばさみを2個とも通してから結んで輪にするタイプでも良いです。



⑳どろ受け

靴箱にプラスチックのトレーなどを置き、靴のどろ受けとして使用します。

23cm以内



30cm以内

㉑レインコート

ランドセルごと被れるものが良いです。

ご家庭でも着たり脱いだりする練習をしてください。

②②傘

傘立てに入れるため、折りたたみでないものを用意してください。
ご家庭でも畳んだり閉じたり、まとめて留める練習をしてください。
※置き傘はしません。

②③クロームブックケース

1人1台配布されるタブレット(Dyna book c70)を持ち帰るときに使用するケースです。
児童の持ち運び時の安全性を高めるために、クッション性のあるケース(ソフトキャリーケース)をご準備ください。

大きさは、幅28.5cm、高さ21.5cm程度の大きさ・取っ手付きが良いです。



※入学後、業者のチラシを配布する予定です。それを参考にされてから、購入していただいても構いません。

<絵の具セット> ※2学期から使用する予定です。

①水彩絵の具(アクリル絵の具や100円ショップのものは避けてください。混色すると発色が違ってしまいます。)

②画筆(大、小、最低1本ずつ) ③パレット ④筆洗バケツ ⑤筆拭き雑巾

※入学後、業者のチラシを配布する予定です。それを参考にされてから、購入していただいても構いません。

お願い

① すべての持ち物には、必ずひらがなで記名をしてください。(フルネーム)

②学用品は、できるだけシンプルなものにしてください。学校や学習に必要なのないものは持たせないでください。

③ハンカチを入れるポシェットは、肩からかけるタイプではないものにしてください。

④学習用品に記名の際、「組」は入学式後にご記入ください。

⑤入学が近づくと、学用品メーカーや出版社などが、あたかも学校の推薦を受けているかのような口調でセールスに行くかもしれませんが、学校は一切関知しておりません。

6. 携帯電話やGPSの持ち込みについて

本校では、学習に必要なのないものは基本持ってこないことになっている為、携帯電話やGPSの持ち込みは、原則禁止になっています。本校は、学区域が広く登下校中の児童の安全を確認するために、やむを得ず携帯電話やGPSを持たせる場合のみ許可しています。持たせる際には、入学後担任にご連絡ください。約束書をお渡ししますので、内容や約束事項をよくお読みになり、ご理解の上、署名捺印をしてご提出ください。

こ よい子の一日

2025年度 生活指導の重点目標 誰にでもすすんであいさつをしよう。

始 業 前	<p>○登校時間（8時～8時15分）を守る。</p> <p>○朝会や集会（月・金曜日）は、チャイムの合図で整列する。</p> <p>○朝会や集会以外の日は、予鈴が鳴ったら遊びをやめて、教室に入り、席に着く。</p> <p>○忘れ物をして、家に取りに帰らない。</p> <p>○登校・下校の時は、校庭のアスファルト（通路）の上を通る。</p>
五分 休み	<p>○トイレ、手洗い、水飲みを済ませ、学習の準備をする。</p> <p>○教室移動→時間内に行うために静かに素早く、 整列して移動する際は間を空けず、右側歩行をする。</p>
二 十 分 休 み	<p>○外で元気に遊ぶ。（図書室で読書をして過ごしてもよい。）</p> <p>・ただし、雨天時は教室で静かに過ごす。</p> <p>・体育館使用は、先生の指示でクラスごとに順番で使う。（使用後次のクラスへ）</p> <p>○廊下・階段でのきまりを守る。</p> <p>・大声を出さない、遊ばない、走らない、右側歩行をする。</p> <p>○校庭の使い方</p> <p>・うんてい前の砂場では遊べない。遊んでよいのは、体育倉庫前の砂場のみ。</p> <p>うんていの上と、上り棒の上には乗らない。くもの巣ネットの上は、大人がいるときのみ。</p> <p>○遊んではいけないところ</p> <p>・校庭の土の上以外の場所（観察池の周りや飼育小屋の周り、校門付近など）</p> <p>○「休み時間の遊びのルール」をよく見て守りましょう。</p>
配 膳 時 間	<p>○給食当番でない人は、用がない限り席にすわって静かに配膳が終わるのを待つ。</p> <p>○手洗いは何もさわらない。</p>
放 課 後	<p>○下校時刻を守る。</p> <p>平日・・・3時45分 水曜日・・・2時10分 午前授業のときは1時15分 第2時程・・・3時00分</p> <p>○先生がいなくときは、教室には残らない。</p> <p>○通学路を通って帰る。寄り道をしなない。</p> <p>○忘れ物をしたときは、職員室に寄り、先生に断ってから取りに行く。帰る際にも、先生に声をかけてから帰る。</p> <p>○自転車教室（3年生）が終わるまでは、子供だけで自転車に乗らない。</p> <p>○自転車に乗る時には、必ずヘルメットをかぶる。</p> <p>○子供だけでお金を持って遊ばない。</p>
そ の 他	<p>○筆箱</p> <p>・鉛筆を一本一本差し込めるタイプのもの。（キャップは不要。）・無地が望ましい。金属製は不可。</p> <p>・消しゴム1個、赤鉛筆、青鉛筆、鉛筆（B～2B）4～5本（シャープペンシル不可。）</p> <p>○無地の下敷き ※学習に必要なものは持って来ない。（キーホルダーやカラーペンなど）</p> <p>○学校から指示があったもの以外を持参する場合は、おうちの人に連絡帳に書いてもらいましょう。</p> <p>○肩掛け型のポシェットは首に引っかかるなど危険なため学校では使わない（持って来ない）。</p>

※4月に最新のものを配布予定

2025年度 週時程表

小15 町田市立成瀬台小学校

		月	火	水	木	金	第二時程		
8:00-8:15 登校							登校		
		8:20-8:25 学級指導							
8:25-8:35 朝会		8:25-8:40 モジュール学習			8:25-8:40 朝読書		各曜日に準ずる		
		国語	国語	国語	朝読書				
8:40-8:45 学級指導		8:40-8:45 学級指導			8:40-8:45 学級指導		普通 時 程 と 同 じ		
8:45	①		①	①	①	①			8:45
9:30									9:30
9:35	②		②	②	②	②			9:35
10:20									10:20
10:20-10:40 中休み									
10:40	③		③	③	③	③	10:40		
11:25							11:25		
11:30	④		④	④	④	④	11:30		
12:15							12:15		
12:15-12:55 給食							給食		
12:55-13:15 清掃			12:55-13:10 学習準備		12:55-13:15 清掃		12:55-13:10 学習準備		
13:15-13:35 昼休み			⑤		13:15-13:35 昼休み		⑤		
13:35	⑤				⑤	⑤			13:55
				14:10 下校時刻					
14:20							⑥		
14:25									
14:35	⑥	⑥				14:45			
委員会活動		クラブ活動							
15:10							15:00 下校時刻		
15:20									
15:35									
15:45 下校時刻									

7. 楽しい学校生活を過ごすために

小学校入学は成長の大きな節目であり、子どもにとっても親にとっても特別に嬉しいものです。私たちはみなさんのご期待に応えられるように、一人ひとりをしっかり受けとめ、学校に来るのが楽しく、そして充実した毎日になるようにと、準備を進めております。

しかし、幼稚園や保育園での集団生活を経験させている方でも、初めての学校生活には、喜びとともに不安なこともあるかと思います。お子さんと一緒に心の準備をするために、次のようなことがご参考になれば幸いです。

(1) 自分のことは自分でできるように練習しておきましょう。

はじめは上手くいかなくても、時間がかかっても、一人でやらせましょう。

親は見守りながらほめ、励まして、努力している様子を一緒に喜んであげましょう。

- * 自分の名前がはっきり言える。自分の名前が読める・書ける。
- * 名前を呼ばれたら、ハイと返事をする。
- * 困ったときは、まわりに助けを求める。
- * 服を自分で素早く着脱し、たたむ。
- * 鍵をかけてトイレの個室を使ったり、用便の後を流したりする。
- * 持ち物を、整理整頓して使う。
- * 傘を開いたりたたんでとめたりする。
- * 防災頭巾を出してかぶり、防災頭巾カバーに入れる。
- * 立ったまま、靴をぬぎはきできる。
- * 学習に必要な物は、もってこない。(キーホルダーなどの飾り)

(2) 生活習慣を規則正しくしましょう。

基本的な生活習慣をつけ、しっかりできるようにしていきましょう。

- * きまった時刻に就寝、起床する。
- * 歯を磨く、顔を洗う、あいさつを交わす等が毎日できるようにする。
- * 朝ごはんをしっかり食べる。
- * 食前、用便後の手洗い、ハンカチ・ちり紙を身につける。
- * よい食事のマナー（好き嫌いをなく食べる、良い姿勢、立ち歩かない、一定の時間（20分位）で食べ終えるなど）
- * 自分の食器を片付ける。
- * 物を大切に使う。※着るものも含め、持ち物全部に「ひらがな」で名前をつけて下さい。もし、なくしたらすぐに新しいものを与えたり親だけが探したりせず、子どもに探させて下さい。学校では、落とし物を保管しています。職員室前に落とし物の棚があります。
- * 友だちと仲良くする。（乱暴なことをしない、わがままを言わない。）
- * 前日に学校の準備（持ち物確認、鉛筆削り等）を自分でする。
（できているか、毎日一緒にチェックをお願いします。）
- * 話を黙って最後まで聞く。

朝 家を出るときに、気持ちよく送り出してください。

8. 入学前後の健康について

新しい環境に慣れるまでは、緊張して疲れることもあるかと思います。夜は早めに寝かせる等、疲れを翌日にもちこさないようにご配慮ください。

学校での健康管理

1) 健康調査票について

本日配布の「健康調査票」に必要な事項の記入をお願いします。健康診断や応急処置、健康管理の参考にします。記入漏れのないようにお願いします。**裏面上部の症状欄、何も無い場合は斜線を引いてください。**

特に、心臓疾患・腎臓疾患・けいれん体質・アレルギー疾患がある場合や、使用できない薬がある場合、主治医から学校生活で配慮や管理が必要と言われていることがございましたら、必ずお知らせください。

調査票の記入事項（身体面、また保護者の勤務先や携帯番号など）に変更が生じましたら、その都度担任までご連絡ください。この用紙は、6年間使用します。

2) 定期健康診断について

学校保健安全法に基づき、毎年4月から6月にかけて定期健康診断を行います。

健康診断の内容

- ・計測（身長・体重）（9月と1月も行います）
- ・内科
- ・眼科
- ・耳鼻科
- ・歯科の各検診
- ・心臓検診（心電図…1年生のみ）
- ・腎臓検診（尿検査）
- ・視力検査
- ・聴力検査
- ・結核検診（問診、対象者のみ X線検査）
- ・運動器検診（問診、対象者のみ診察）

健康診断の結果、専門医で詳しくみていただく必要がある場合、プリントでお子さまを通してお知らせしています。すべての定期健康診断の結果は、1学期末にお知らせ予定です。

3) 学校感染症について

学校において予防すべき感染症として、下記疾病と判断されましたら病状により、**医師から感染の恐れがないと認められるまで**出席停止とさせていただきます。医師の登校許可を受けた後、診断された疾病により、「登校許可証（医師による治癒証明）」または「出席停止解除願い」を学校へご提出ください。

A.登校許可証 対象疾病

- | | | | |
|--------------|----------------|--------------------|--------------|
| 1. 百日咳 | 2. 麻疹（はしか） | 3. 流行性耳下腺炎（おたふくかぜ） | 4. 風疹（三日はしか） |
| 5. 水痘（水ぼうそう） | 6. 咽頭結膜熱（プール熱） | 7. 結核 | 8. 髄膜炎菌性髄膜炎 |
| 9. 流行性角結膜炎 | 10. 急性出血性結膜炎 | 11. 溶連菌感染症 | |

「登校許可証」は、医師による記入・証明が必要です。この用紙の証明手数料は、町田市が公費で負担していますので、町田市医師会に加入している医療機関と、市外の一部の医療機関で使用できます。その他の医療機関では、取り扱い不可や、診断書料（文書料）をご負担いただく場合がありますので、必ず受診の前に確認してください。

用紙は学校にありますので、担任または保健室へご連絡ください。

B.出席停止解除願い 対象疾病

インフルエンザ・感染性胃腸炎・新型コロナウイルス感染症 他

「出席停止解除願い」の用紙は、医師による証明は不要です。保護者の方が本校所定の用紙に記入してください。用紙は学校に請求していただくか、学校HPからダウンロードできます。

4)「日本スポーツ振興センター災害給付制度」、「全国市長会災害補償保険」について

お子さまが、学校管理下（この制度で定める範囲として、授業中・休み時間・通学路を使っての登下校中など）でのけがや一部の疾病（熱中症・食中毒等）で、受診した場合、かかった医療費（健康保険証を使用して受けられる医療費。保険点数500点以上：3割負担で1500円以上の場合）の給付申請ができます。給付対象や申請期間が定められています。給付の可否や給付額については、申請書類に基づいて日本スポーツ振興センターや保険会社が決定します。詳細はピンク封筒の中の資料をごらんください。

給付金請求に必要な書類は学校にありますので、担任または保健室へお申し出ください。



5) 保健室より

保健室では、学校で起きたけがや病気の応急処置をいたします。

それ以後の処置は必要に応じて、ご家庭で手当てをしたり、医師の診察を受けたりしてください。

緊急の場合には、保護者の方に電話連絡をし、受診希望の医療機関や処置内容等を相談した上で、直接、児童を学校から病院へ連れていくことがあります。保護者の方は、健康保険証と現金（医療機関で支払う代金）をお持ちになって医療機関へお越しください。（緊急の場合は、携帯電話だけではなく、健康調査票に記入していただいた勤務先にもお電話することがございますので、ご了承ください）

また、救急車で搬送する場合は、病院を指定できないこともあります。

緊急連絡先に変更のあった場合は、速やかに担任までご連絡ください。



◎登校後、体調不良で、発熱、あるいは、1時間ほど休養しても授業に参加できない

場合は、早退となります。学校より、保護者の方に連絡いたしますので、学校までお迎えをお願いします。上級生になっても、安全上から早退には保護者の方のお迎えが必要です。よろしくお願いします。

◎衣服が汚れて、保健室で着替えることがあります。

下着の場合は新品を使いますので、別の新品を返却願います。他の衣類は家庭で洗濯後、お返しください。嘔吐物で服を汚してしまった場合は、他のお子さんへの感染予防のため、校内の施設での洗濯ができません。そのままの状態でご返しします。ご家庭での消毒と洗濯をお願いいたします。

6) 成瀬台小学校の校医・薬剤師の先生

健康診断や、環境衛生検査等でお世話になります。

内科	伊藤康治先生	〔伊藤診療所〕
眼科	市邊弘美先生	〔いちべ眼科〕
耳鼻科	井藤博之先生	〔成瀬台耳鼻咽喉科〕
歯科	大滝絵梨花先生	〔大滝歯科医院〕
薬剤師	大村昌子先生	
精神科	佐藤政史先生	〔あさひの丘メンタルクリニック〕

給食について



成瀬台小学校の給食では、子どもたちの健康と成長を支えるために、徹底した衛生管理を行い、おいしくて安心・安全な給食を提供していきます。

本校の給食は、自校方式なので校内の給食室で調理し提供しています。温かいものは温かく、冷たいものは冷えた状態で提供できますので、おいしく喫食できます。

食物アレルギー対応について

- ・町田市の学校給食では「特定原材料」及び「特定原材料に準ずるもの」のうち、重篤度が高い食材及び新規発症数の多い食材等を給食で使用しない食材としております。
「くるみ・そば・落花生（ピーナッツ）・アーモンド・カシューナッツ・マカダミアナッツ・キウイフルーツ・バナナ・いくら」は使用いたしません。ただし「同じ工場内で、そば・ピーナッツを含む食品を扱っています」というような表記のものは使用することがあります。
- ・アレルギー対応の申し出があり、医師の診断による「学校生活管理指導表」の提出があるときに学校給食における食物アレルギー対応を行います。
- ・食物アレルギー対応に関して心配なことなどありましたらご相談ください。

食物アレルギー以外の対応について

- ・医師の診断による疾病により、食物摂取制限が必要な児童
- ・宗教により食物摂取制限が必要な児童
など申し出により学校の状況を鑑み、学校長が判断させていただきます。

給食費について

町田市では、2025年1月から市立小・中学校に通学する児童・生徒の給食費が無償となっております。

ご家庭へのお願い

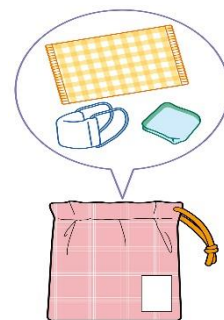
- 学校給食は、食の教材としての役割もあります。地場産物、旬の食材や行事食、郷土料理、SDGsなど食を通じて学ぶよい機会です。ご家庭では毎月配布する「給食だより」に目を通していただけ、献立表は毎日確認するようにお願いいたします。「食べたことがない」食材については一度食べてきて欲しいとおもいます。
- 苦手な食べ物でも、まわりの友達が食べていると食べられてしまうことがあります。苦手なものが「アレルギーであるかないか」の確認をしていただきたいとおもいます。
- 果物は皮付きのままもあります。自分で剥いて食べられるようにしてきてください。
- 給食時間は40分間です。その中で準備から後片付けまで行います。（入学当初はもう少し時間をとるようにしています）。ご家庭でも自分できちんと食べられるように練習していただくと助かります。
- 食事前の手洗い、「いただきます」「ごちそうさま」の食事のあいさつ、箸の使い方など食生活の習慣を身に着けられるようにお願いします。

★健康チェックについて

感染症・食中毒防止のため衛生面で細心の注意をはらっています。ご家庭での登校前の健康観察をしていただくようお願いいたします。特に給食当番の児童は、下痢や腹痛、手指のけが（化膿）等がないか確認してください。症状がある場合は担任までお知らせください。

★給食セットについて

ナフキン・マスク・タオル（ミニ）を巾着に入れて毎日清潔な状態で持たせてください。マスク・タオルは普段の持ち物の予備としても使えます。



★白衣について

給食当番になると週末に白衣を持ち帰ります。洗濯・アイロンがけをして週明けに持たせてください。ほつれている箇所がありましたら、お手数ですが補修していただくと助かります。ご協力をお願いいたします。

またお洗濯の際に「香り」についてもご配慮いただくと助かります。「香り」の感じ方には個人差があります。不快感のみならず、咳・喘息・頭痛・吐き気といった身体症状を発する例もあります。みんなで使うものですのでご協力をお願いいたします。



サポートルームについて

成瀬台小学校には、4階にサポートルームがあります。今年度は、拠点校、巡回校合わせて、98名（令和7年4月現在）のお子さんが通級しています。教員がチームを組んで、それぞれのお子さんに合った指導を、小集団や個別で行っています。

町田市全体では1000人を超えるお子さんが通級しています。

サポートルームってなに？

*在籍する学級から週1回、サポートルームでの指導を受けに来ます。

基本は週に1回2時間の指導を行っています。

- 児童が在籍する学級や所属するその他の集団において、また、将来の社会生活において上手に適応していくよう、必要なスキルを学ばせていく教室です。
- 児童本人が、自分の得意なところと苦手なところなどをよく知り、自己認知を図れるようにしていきます。「うまくいった」という経験を積ませ、自己肯定感や自己有用感をもつことができるようにしています。また、自分にとって必要な支援を求めたり受けたりすることができるようにする教室です。
- 保護者や在籍学級担任に対して効果的な支援の方法を伝え、必要に応じて専門機関および関係諸機関の紹介を行ったり、連携を図ったりする教室です。
- 「サポートルーム」は、市内全ての学校に設置されています。成瀬台小学校のサポートルームの教員が、成瀬台小学校と他の担当している2つの学校に行き、指導をしています。

どんな子が入るの？

- 町田市公立小学校の通常の学級に在籍している子
- 学習におおむね参加することができる子
- 発達にアンバランスがあるので緊張や不安が強かったり、非常にマイペースだったりすることがあり、大きな集団の中で、みんなと一緒に学習活動をするのが苦手な子
- 相手が何を考え、どんな気持ちでいるのかを想像したり、言葉以外の表情やしぐさから、感じ取ったりすることが苦手な子
- 自分の考えや気持ちを上手に相手に伝えることが苦手な子

- 友達と遊びたいけれど、「うまくいかないなあ」と思っている子
- 思いがけないことやいつもと違うことに、うまく対応することが苦手な子
- 気持ちがそれやすかったり、集中が長続きしなかったりするために失敗しやすい子など

どんなことを勉強するの？

- 学ぶ姿勢（着席する、注目する、話を聞く、待つ、指示に従う、集中する など）
- コミュニケーションの方法（話す、理解する、伝える、感情の理解・表現）
- ソーシャルスキル（小集団での活動、問題解決、協力、ルールの理解、勝敗の受け入れ）
- 運動機能（道具の使用、様々な運動を行い、バランスのとれた運動機能を身につける。）
- 行動、感情のコントロール

保護者の皆さんへお願い

○2つの教室で頑張っている子どもたちをどうか応援してください。

○サポートルームってなあに？ と、お子さんに聞かれたら…

【例】

「算数」や「国語」とは違う、「ソーシャルスキル」という勉強をしているんだって。それは、「どうしよう。」「困ったな。」「うまくできないな。」という時に、助けてもらったり相談したりして、上手に解決する力をつける勉強なんだって。みんなにも必要だけど、もっとその力を付けるためにサポートルームに通って勉強しているんだって。2つの学級で頑張っているんだね。応援してあげようね。

などのお答えください。

もっと知りたい・サポートルームの担任に相談したい方は、

連絡先 042-723-5354(サポートルーム 直通)

まで、ご連絡ください。