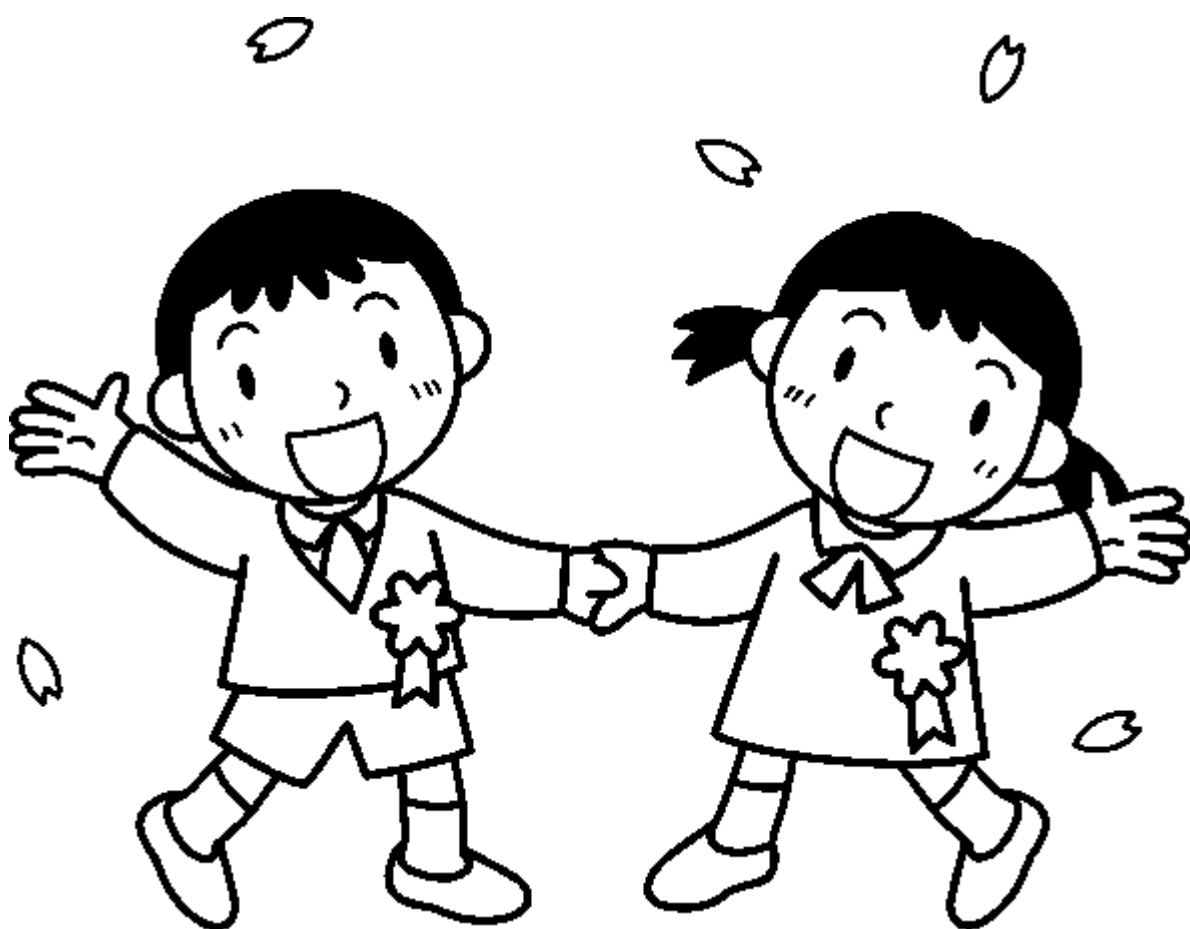


2024年度

# 入学のご案内



町田市立成瀬台小学校

町田市成瀬台2丁目5番地2号

電話 (042) 723-3001

## 1. 教育目標

- ◎ よく考え、行動する子ども
- おたがいを大切にし、ともに生きる子ども
- 心もからだもたくましい子ども

## 2. 入学式

4月8日(月) 午前10時30分 成瀬台小学校体育館 (組分け名簿配布 9時45分~) (受付 9時50分~10時10分)
--

来年度4月入学児童数 100名(1月23日現在、男53名・女47名)

- ・保護者の参加人数や急な変更があった場合は、ホームページでお知らせします。ご確認ください。
  - ・欠席する場合は連絡をお願いします。
  - ・正門前(9時45分~)で、新1年生の組分けプリントをお渡ししますので、お子様の組をご確認いただき、各組で受付手続きをしてください。
  - ・お子さんは、上履きにはきかえて指示された教室にお入りください。
  - ・保護者の方は、上履きにはきかえ、10時20分までに、体育館で席についてお待ち下さい。
  - ・靴入れ袋をご持参下さい。
- ※自動車、自転車での来校はご遠慮下さい。  
また、在校生の参列は出来ません。

## 3. 入学式の日持ち物

- ① ハンカチ、上履き(児童、保護者ともに身につけてください。)
- ② ランドセル等、背負えるカバン
- ③ だるま受け(5.学用品の準備を参照)
- ④ <提出物2点>(受付でお渡し下さい。)
  - ・ 就学通知書(市から届いたもの)
  - ・ 保健関係書類袋(ピンクの封筒 入学説明会で配布)
    - ① 児童引き渡し緊急時連絡カード(ピンク)
    - ② 児童指導連絡票(黄色)
    - ③ 健康調査票(白)
    - ④ 結核検診問診票
    - ⑤ 耳鼻いんこう科健康診断用アンケート
    - ⑥ 運動器検診調査票
    - ⑦ 心臓検診調査票

## 4. 学校のきまり

- (1) 始業時刻……………午前 8 時 20 分
- (2) 登校時間……………午前 8 時 00 分～15 分（1 年生は余裕をもって登校させて下さい。）
- (3) 通学路……………学校の行き帰りは、いつも決まった道を歩くようにしています。  
この道を「通学路」と呼んでいます。本校の通学路は、後ろの地図に記入してあります。学校帰りにカバンを背負ったまま通学路と違う道を通って友達の家などに行かないようにしています。  
入学当初は、コース別に集団下校します。入学式当日、コース別シールをお取り下さい。シールは黄色いワッペンに貼りランドセルに付けてください。黄色いワッペンは、入学式にお渡しします。
- (4) 名札……………1 学期は、上着の左胸に付けます。  
行き帰りは裏側にして名前を見せないようにします。  
2 学期以降は、担任の指示にしたがってください。
- (5) 服装……………活動しやすく、自分で脱ぎ着のしやすいものを着用してください。
- (6) 連絡帳……………体育の見学等、何か学校にお知らせがある場合に記載して持たせてください。欠席連絡は連絡アプリ“tetoru”にて行います。  
入学後に登録用の用紙をお渡ししますので、ご登録をお願いします。
- (7) 遅刻・早退……………家庭の事情等で遅刻する場合は、保護者同伴で教室まで送ってください。また、早退する場合も学校までお迎えをお願いします。

## 5. 学用品の準備

(1) 学校で用意するもの(入学式の日にお渡しします。)

### ①教科書(無償給付)

- ②名札
- ③粘土
- ④ノート(こくご縦8マス、さんすう横11マス、連絡帳、自由帳)
- ⑤おたより袋
- ⑥色えんぴつ
- ⑦のり
- ⑧クレヨン
- ⑨算数ブロック・算数とけい
- ⑩たんけんボード
- ⑪道具箱

共同購入します。

(後日集金)



↑名札は、1学期の間、上着の左胸につけます。行き帰りは裏側にして名前を見せないようにします。付け外しをすることもありますので、安全ピンの練習をして下さい。

※持っている方もいらっしゃると思いますが、使い方などを同じ物で指導させていただきたいので、学校で一括購入します。

※その他必要なものは、入学後に担任がお知らせしますので、それまでお待ちください。

(2) 家庭で準備していただくもの

- ①ランドセル等、背負えるかばん  
(A4サイズが入るもの、色は自由)



- ②ふでばこ([無地](キャラクターのついていないもの)、箱形のしっかりしたもの(金属製、布製は避け、鉛筆が1本1本入るもの)
- ③消しゴム(四角いもので、手に握りやすいサイズ)
- ④鉛筆(転がりにくい6角や3角のもの、B~2Bを4~5本、赤青えんぴつ1本)

\*キャラクターが描かれていないもの

- ⑤下じき(A4サイズ、無地のもの)



- ⑥はさみ(手にあった大きさで、先が丸いもの)
  - ⑦ビニール袋2, 3枚(名前を書いて、小さく折りたたんでください。)
- ※⑥と⑦は道具箱の中に入れてください。

- ⑧粘土板(B4程度の大きさ。小さいものは活動が狭まるため適しません。)

- ⑨マスク(予備用に数枚ビニール袋に入れて、ランドセルにしまっておきます。)

⑩手さげ袋2つ（縦30cm×横40cmくらい）

- ・毎週の荷物を持ち帰りや図書の本を持ち帰るために使います。



←手さげ袋は、持ち手を含めて高さ45センチ以内です。つくえの横にかけますので、床につかないよう、長さにお気をつけください。

⑪上ばき・上ばき袋

〈上履き〉体育館履きとしても使用します。マジックタイプも可。

- ・図の場所にはっきりと学年・組・名前をお書きください。

〈上履き袋〉

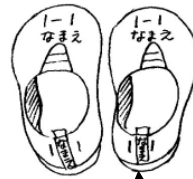
- ・巾着型がフックにかけやすくていいです。（丸ひもでないときは、丸ひもをつけるとよいです。）

※防犯上、名前は内側に書いてください。

サイズ：（縦30cm×横20cmくらい+ひも）

スリッポンタイプ（推奨）

バレエシューズタイプ



ここにも学年、組、名前



上履き袋

体育着袋

⑫体育着一式

〈体育着袋〉

- ・巾着型で子どもたちにわかりやすいものをご用意ください。

サイズ：（縦35cm×横30くらいcm+ひも）

〈体育着〉※男女共用

- ・白の半そで（通年）
- ・紺色のハーフパンツまたは短パン
- ・赤白ぼうし（つばあり）
- ・汗をかいても着替えられる肌着

★寒い時期は、上着（下図トレーナーのようなもの）

・長ズボンの着用可。体が温まったら脱ぎます。

ジッパーやフードのある上着、タイツ・レギンスは不可。





⑬給食セット（給食用ナフキン、口拭き用タオル、マスク）

給食用ナフキンは、1辺が40cm前後の大きさのものを数枚用意し、毎日清潔なものを持たせてください。（2セット以上準備してください）

ナフキン袋は、しぼるようなものがよいです。

また、口拭き用のタオル、マスクをナフキン袋の中に入れます。

給食当番以外もマスクをつけて配膳します。



←ナフキン



ナフキン袋→



⑭防災頭巾

・椅子の背もたれに取り付ける形のものにしてください。

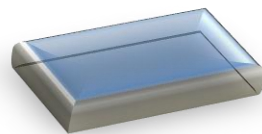
① 防災頭巾とカバーの両方にひと目で分かるように、学年、組、氏名を記入してください。

② 大切な命を守るために、出し入れやかぶり方の練習をしておいてください。



⑮どろ受け（靴箱に、プラスチックのトレーなどを靴のどろ受けとして置きます）

23cm以内



30cm以内

⑯レインコート（リュックサックごとかぶれるもの）

⑰かさ（傘立てに入れるため、折りたたみでないものを用意してください。）

※置き傘はしません

お願い

- ① 持ち物には、すべてひらがなで記名してください。（フルネーム）
- ② 学用品は、できるだけシンプルなものにしてください。学校に必要なのないものは持たせないでください。
- ③ ハンカチを入れるポシェットは紐のないものでお願いします。
- ④ 学用品の記名の際は、組は入学式後にご記入ください。
- ⑤ 入学が近づくと、学用品メーカーや出版社などが、あたかも学校の推せんを受けているかのような口調でセールスに行くかもしれませんが、学校は一切関知しておりません。

## 6. 楽しい学校生活を過ごすために

小学校入学は成長の大きな節目であり、子どもにとっても親にとっても特別に嬉しいものです。私たちはみなさんのご期待に応えられるように、一人ひとりをしっかり受けとめ、学校に来るのが楽しく、そして充実した毎日になるようにと、準備を進めております。

しかし、幼稚園や保育園での集団生活を経験させている方でも、初めての学校生活には、喜びとともに不安なこともあるかと思えます。お子さんと一緒に心の準備をするために、次のようなことがご参考になれば幸いです。

(1) 自分のことは自分でできるように練習しておきましょう。

はじめは上手くいかなくても、時間がかかっても、一人でやらせましょう。

親は見守りながらほめ、励まして、努力している様子を一緒に喜んであげましょう。

- \* 自分の名前がはっきり言える。自分の名前が読める・書ける。
- \* 名前を呼ばれたら、ハイと返事をする。
- \* 困ったときは、まわりに助けを求める。
- \* 服を自分で素早く着脱し、たたむ。
- \* 鍵をかけてトイレの個室を使ったり、用便の後を流したりする。
- \* 持ち物を、整理整頓して使う。
- \* かさを開いたりたたんでとめたりする。
- \* 防災頭巾を出してかぶり、入れる。
- \* 立ったまま、靴をぬぎはきできる。
- \* 学習に必要な物は、もってこない。(キーホルダーなどの飾り)

(2) 生活習慣を規則正しくしましょう。

基本的な生活習慣をつけ、しっかりできるようにしていきましょう。

- \* きまった時刻に就寝、起床する。
- \* 歯を磨く、顔を洗う、あいさつを交わす等が毎日できるようにする。
- \* 朝ごはんをしっかり食べる。
- \* 食前、用便後の手洗い、ハンカチ・ちり紙を身につける。
- \* よい食事のマナー（好き嫌いをなく食べる、良い姿勢、立ち歩かない、一定の時間（20分位）で食べ終えるなど）
- \* 自分の食器を片付ける。
- \* 物を大切に使う。※着るものを含め、持ち物全部にひらがなで名前をつけて下さい。なくしたら子どもに探させて下さい。学校では、落とし物を保管しています。職員室前に落とし物の棚があります。
- \* 友だちと仲良くする。（乱暴なことをしない、わがままを言わない。）
- \* 前日に学校の準備（持ち物確認、鉛筆削り等）を自分でする。  
(できているか、一緒にチェックをお願いします。)
- \* 話を黙って最後まで聞く。

朝 家を出るときに、気持ちよく送り出して下さい。

## 7. 入学前後の健康について

新しい環境に慣れるまでは、緊張して疲れることもあるかと思います。夜は早めに寝させる等、疲れを翌日にもちこさないようにご配慮ください。

### 学校での健康管理

#### 1) 健康調査票について

本日配布の「健康調査票」に必要な事項の記入をお願いします。健康診断や応急処置、健康管理の参考にします。記入漏れのないようにお願いします。裏面上部の症状欄、何も無い場合は斜線を引いてください。

特に、心臓疾患・腎臓疾患・けいれん体質・アレルギー疾患がある場合や、使用できない薬がある場合、主治医から学校生活で配慮や管理が必要と言われていることがございましたら、必ずお知らせください。

調査票の記入事項（身体面、また保護者の勤務先や携帯番号など）に変更が生じましたら、その都度担任までご連絡ください。この用紙は、6年間使用します。

#### 2) 定期健康診断について

学校保健安全法に基づき、毎年4月から6月にかけて定期健康診断を行います。

##### 健康診断の内容

- ・計測（身長・体重）（9月と1月も行います）
- ・内科
- ・眼科
- ・耳鼻科
- ・歯科の各検診
- ・心臓検診（心電図…1年生のみ）
- ・腎臓検診（尿検査）
- ・視力検査
- ・聴力検査
- ・結核検診（問診、対象者のみ X線検査）
- ・運動器検診（問診、対象者のみ診察）

健康診断の結果、専門医で詳しくみていただく必要がある場合、プリントでお子さまを通してお知らせしています。すべての定期健康診断の結果は、1学期末にお知らせ予定です。

#### 3) 学校感染症について

学校において予防すべき感染症として、下記疾病と判断されましたら、病状により、医師から感染の恐れがないと認められるまで出席停止とさせていただきます。医師の登校許可を受けたあと、診断された疾病により、「登校許可証（医師による治癒証明）」または「出席停止解除願い」を学校へご提出ください。

##### A.登校許可証 対象疾病

- |              |                |                    |              |
|--------------|----------------|--------------------|--------------|
| 1. 百日咳       | 2. 麻疹（はしか）     | 3. 流行性耳下腺炎（おたふくかぜ） | 4. 風疹（三日はしか） |
| 5. 水痘（水ぼうそう） | 6. 咽頭結膜熱（プール熱） | 7. 結核              | 8. 髄膜炎菌性髄膜炎  |
| 9. 流行性角結膜炎   | 10. 急性出血性結膜炎   | 11. 溶連菌感染症         |              |

「登校許可証」は、医師による記入・証明が必要です。この用紙の証明手数料は、町田市が公費で負担していますので、町田市医師会に加入している医療機関と、市外の一部の医療機関で使用できます。その他の医療機関では、取り扱い不可や、診断書料（文書料）をご負担いただく場合がありますので、必ず受診の前に確認してください。

用紙は学校にありますので、担任または保健室へご連絡ください。

##### B.出席停止解除願い 対象疾病

インフルエンザ・感染性胃腸炎・新型コロナウイルス感染症他

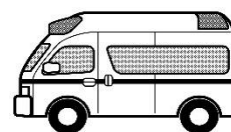


「出席停止解除願い」の用紙は、医師による証明は不要です。保護者の方が本校所定の用紙に記入してください。用紙は学校に請求いただくか、学校HPからダウンロードできます。

#### 4) 「日本スポーツ振興センター災害給付制度」、「全国市長会災害補償保険」について

お子さまが、学校管理下（この制度で定める範囲として、授業中・休み時間・通学路を使っての登下校中など）でのけがや一部の疾病（熱中症・食中毒等）で、受診した場合、かかった医療費（健康保険証を使用して受けられる医療費。保険点数500点以上：3割負担で1500円以上の場合）の給付申請ができます。給付対象や申請期間が定められています。給付の可否や給付額については、申請書類に基づいて日本スポーツ振興センターや保険会社が決定します。詳細は4月にお知らせします。

給付金請求に必要な書類は学校にありますので、担任または保健室へお申し出ください。



#### 5) 保健室より

保健室では、学校で起きたけがや病気の応急処置をいたします。

それ以後の処置は必要に応じて、ご家庭で手当をしたり、医師の診察受けたりしてください。

緊急の場合には、保護者の方に電話連絡をし、受診希望の医療機関や処置内容等を相談した上で、直接、児童を学校から病院へ連れていくことがあります。保護者の方は、健康保険証と現金（医療機関で支払う代金）をお持ちになって医療機関へお越しください。（緊急の場合は、携帯電話だけではなく、健康調査票に記入していただいた勤務先の方にもお電話することがございますので、ご了承ください）

また、救急車で搬送する場合は、病院を指定できないこともあります。

緊急連絡先に変更のあった場合は、速やかに担任までご連絡ください。

登校後、体調のよくない場合は、学校までお子さまのお迎えをお願いします。



◎衣服が汚れて、保健室で着替えることがあります。

下着の場合は新品を使いますので、別の新品を返却願います。他の衣類は家庭で洗濯後、お返しください。

◎食物アレルギーについて

アレルギーの有無にかかわらず、給食献立表を毎月親子で確認していただき、「初めて食べる食材が給食の場にある」ということがないように、事前に自宅で食べてみるようにしてください（特にナッツなどの種実類、果物など）。食物アレルギーについて、学校給食での対応を希望される場合、医師・保護者に記入していただく書類がありますこと、あらかじめご了承ください。

#### 6) 成瀬台小学校の校医・薬剤師の先生

健康診断や歯の保健指導、環境衛生検査等でお世話になります。

内科	伊藤康治先生	鶴川 4-35-2	〔伊藤診療所〕
眼科	市邊弘美先生	成瀬が丘 2-28-4	〔いちべ眼科〕
耳鼻科	井藤博之先生	成瀬台 3-8-16	〔成瀬台耳鼻咽喉科〕
歯科	久保繁樹先生	原町田 6-29-3	〔久保歯科〕
薬剤師	大村昌子先生	小山ヶ丘 5-2-3	〔たまさかいエール薬局〕
精神科	佐藤政史先生	山崎町	〔あさひの丘メンタルクリニック〕

## サポートルームについて

成瀬台小学校には、4階にサポートルームがあります。今年度は、拠点校、巡回校合わせて104名（1月現在）のお子さんが通級しています。教員がチームを組んで、それぞれのお子さんに合った指導を、小集団や個別で行っています。

町田市全体では1000人を超えるお子さんが通級しています。

### サポートルームってなに？

\*在籍する学級から週一回、サポートルームでの指導を受けに来ます。

基本は週に一回2時間の指導を行っています。

- ・児童が在籍する学級や所属するその他の集団において、また、将来の社会生活において上手に適応していくよう、必要なスキルを学ばせていく教室です。
- ・児童本人が、自分の得意なところと苦手なところなどをよく知り、自己認知を図れるようにしていきます。「うまくいった」という経験を積み、自己肯定感や自己有用感をもつことができるようにしています。また、自分にとって必要な支援を、求めたり受けたりすることができるようにする教室です。
- ・保護者や在籍学級担任に対して効果的な支援の方法を伝え、必要に応じて専門機関および関係諸機関の紹介を行ったり、連携を行ったりする教室です。
- ・「サポートルーム」は、市内全ての学校に設置されています。成瀬台小のサポートルームの教員が、成瀬台小学校と、他の担当している2つの学校に行き、指導をしています。

### どんな子が入るの？

- ・町田市公立小学校の通常の学級に在籍している子
- ・学習におおむね参加することができる子
- ・発達にアンバランスがあるので緊張や不安が強かったり、非常にマイペースだったりする。そのために大きな集団の中で、みんなと一緒に学習活動をするのが苦手な子
- ・相手が何を考え、どんな気持ちでいるのかを想像したり、言葉以外の表情やしぐさから、感じ取ったりすることが苦手な子
- ・自分の考えや気持ちを上手に相手に伝えることが苦手な子

- ・友達と遊びたいけれど「うまくいかないなあ」と思っている子
- ・思いがけないことや、いつもと違うことに、うまく対応することが苦手な子
- ・気持ちがそれやすかったり、集中が長続きしなかったりするために失敗しやすい子など

### **どんなことを勉強するの？**

- ・学ぶ姿勢（着席する、注目する、話を聞く、待つ、指示に従う、集中する など）
- ・コミュニケーションの方法（話す、理解する、伝える、感情の理解・表現）
- ・ソーシャルスキル（小集団での活動、問題解決、協力、ルールを理解、勝敗の受け入れ）
- ・運動機能（道具の使用、様々な運動を行い、バランスのとれた運動機能を身につける。）
- ・行動、感情のコントロール

## 保護者の皆さんへお願い

○2つの教室で頑張っている子供たちをどうか応援してください。

○サポートルームってなあに？ と、お子さんに聞かれたら…

### 【例】

「算数」や「国語」とは違う、「ソーシャルスキル」という勉強をしているんだって。それは、「どうしよう。」「困ったな。」「うまくできないな。」という時に、助けてもらったり相談したりして、上手に解決する力をつける勉強なんだって。みんなにも必要だけど、もっとその力をつけるためにサポートルームに通って勉強しているんだって。

2つの学級で頑張っているんだね。応援してあげようね。

などのお答えください。

もっと知りたい・サポートルームの担任に相談したいと思っている方は、

**連絡先 042-723-5354(サポートルーム 直通)**

まで、ご連絡ください。

## 8. 登下校について

- 万が一の事故や事件に対応できるよう、必ず指定のコースで登下校するようにお願いします。
- セブンイレブンポプラが丘店と、セブンイレブン成瀬台店の両方の駐車場前は通学禁止となっています。別紙通学路地図をご確認ください。

# 給食について

成瀬台小学校の給食では、子どもたちの健康と成長を支えるために、徹底した衛生管理を行い、おいしくて安心・安全な給食を提供していきます。

本校の給食は、自校方式なので校内の給食室で調理し提供しています。温かいもの、冷たいものを提供できますので、おいしく喫食できます。

## アレルギー対応について

・町田市为学校給食では「そば・くるみ・落花生(ピーナッツ)・アーモンド・カシューナッツ・キウイフルーツ・バナナ・いくら」は使用しない食材としています。ただし「同じ工場内で、(表記)含む食品を扱っています」というようなものは使用することがあります。

・アレルギー対応の申し出があり、医師の診断による「学校生活管理指導表」の提出があるときに学校給食における食物アレルギー対応を行います。

・食物アレルギー対応に関して心配なことなどありましたらご相談ください。

## 給食費について

低学年の学校給食費の1食単価は230円です。詳しくは「町田市学校給食費のしおり」でご確認ください。

町田市学校給食・学校教材等に関する書類等が送付されています。期限内に利用の申込みをお願いいたします。尚、オンラインではなく紙面による申込みをご希望の方はお申し出ください。

手続き内容	申込み方法	提出期限
給食提供の申込み	オンライン	2023年2月28日
口座振替の申込み	オンライン	2023年2月28日
	申込書の提出	2023年1月19日

※申込先等は送付済みの書類でご確認ください。

学校給食費納入通知書が5月中旬頃に送付されます。納期・金額等ご確認をお願いいたします。

初回の口座振替日は、4・5月分の給食費を5月末に予定しています。

## ご家庭へのお願い

・学校給食は、食の教材としての役割もあります。地場産物、旬の食材や行事食、郷土料理、SDGsなど食を通じて学ぶよい機会です。ご家庭では毎月配布する「給食だより」に目を通していただき、献立表は毎日確認

するようにお願いいたします。「食べたことがない」食材については一度食べてきて欲しいとおもいます。

・苦手な食べ物でも、まわりの友達が食べていると食べられてしまうことがあります。苦手なものが「アレルギーであるかないか」の確認をしていただきたいと思います。

・果物は皮付きのままもあります。自分で剥いて食べられるようにしてきてください。

・給食時間は40分間です。その中で準備から後片付けまで行います。(入学当初はもう少し時間をとるようにしています)。ご家庭でも自分できちんと食べられるように練習していただくと助かります。

## ★健康チェックについて

感染症・食中毒防止のため衛生面で細心の注意をはらっています。ご家庭での登校前の健康観察をしていただくようお願いいたします。特に給食当番の児童は、下痢や腹痛、手指のけが(化膿)等がないか確認してください。症状がある場合は担任までお知らせください。

## ★給食セットについて

ナフキン・マスク・タオル(ミニ)を巾着に入れて毎日清潔な状態で持たせてください。マスク・タオルは予備としても使えます。

## ★白衣について

給食当番になると週末に白衣を持ち帰ります。洗濯・アイロンがけをして週明けに持たせてください。ほつれている箇所がありましたら、お手数ですが補修していただくと助かります。ご協力をお願いいたします。またお洗濯の際に「香り」についてもご配慮いただくと助かります。「香り」の感じ方には個人差があります。不快感のみならず、咳・喘息・頭痛・吐き気といった身体症状を発する例もあります。みんなで使うものですのでご協力をお願いいたします。