



入学のしおり

2024年度



町田市立金井小学校

042-735-0010



4月のご入学を心よりお待ちしております。



目 次

1	学校の概略	1
2	入学前にこんなことを	2
3	保健面から	4
4	学用品について	6
5	入学後の生活	10
6	入学式について	11
7	週時程	12
8	金井小学校 通学路	13

入学説明会 プログラム

- 1 校長挨拶
- 2 保健室より
- 3 給食について
- 4 みどりの教室より
- 5 入学に向けて
- 6 学用品等の準備
- 7 通学路
- 8 保教の会
- 9 質疑応答
- 10 コース別リボン配布

1 学校の概略

学校名 町田市立金井小学校

校長 三瓶 昌信

所在地 東京都町田市金井ヶ丘1-30-1
TEL 042-735-0010

☆学校の詳細は、同封の学校要覧をご覧ください。

教育目標

あたたかく

かしこく

たくましく

2 入学前にこんなことを



(1)自分の名前が読めるように

学校生活では、何をするにも自分の名前を言ったり書いたりすることがとても多いです。お子さんが自分や友達のことを区別するために、ひらがなで自分の名前を読めるようにしましょう。

(2)返事がはっきり言えるように

学校生活では、名前を呼ばれることがたくさんあります。名前ばかりでなく苗字を呼ばれても返事ができるようにしましょう。

(3)必要なことがはっきり言えるように

体調が悪いことや用便のことなど、はっきり言えない子もいます。日常生活でうちの方が最後までしっかり話を聞いてあげてください。



(4)自分のことは自分でできるように

学校生活において、自信をもって過ごすためには、「できた」「がんばった」と何事も自分でやる気持ちと習慣をつけることが大切です。少し時間がかかっても着替えや仕度など自分で頑張れるようにゆっくり見守ってください。

体育着の着替えなどは、短時間（5分休みの間）でします。初めは時間がかかってもできるだけ一人でできるようにしましょう。脱ぎ着しやすい服を選んでください。（後ろファスナー、後ろボタンなどは子供には着脱が困難です。）また、洋服一枚一枚（下着、靴下にも）記名をお願いします。

(5)ひもが結べたり、ぞうきん(タオル)がしぼれたりできるように

体育着のズボンの紐を結ぶことや、こぼした水などを拭いたのち、雑巾をゆすいでしぼることなどできるとよいです。

(6)トイレが正しく使えるように

朝、出かける前に排便する習慣、用便後の手洗い、ハンカチで手をふくこと、水の流し方、トイレットペーパーの使い方もできるようにしてください。商業施設等でお出かけの際、あえて和式のトイレも使い、慣れておくとよいです。（校外学習等で公園に出かけた際、和式トイレしかない場合があります。）

(7)落ち着いて食事ができるように

学校では食前の手洗いをし、立ち歩かずに、20分くらいで食べ終わるようにしています。箸は正しく使えるように練習しておきましょう。給食当番もします。トングやおたまを使用し配膳します。機会があればご家庭で練習させてください。



(8)右と左が分かるように

学校生活では、「右側を歩きましょう。」や「左の道具箱に入れてください。」などのように、左右の言葉が多く出てきます。戸惑わないようにご家庭で日常的に左右を使って話をしてください。

(9)学校の行き帰りが安全にできるように

交通事故の多い学年は1年生です。入学前に必ず一緒に通学路を歩いてください。一度では覚えられないお子さんもいます。2～3回練習して下校できることを確認してください。その時、道路の歩き方、横断歩道の渡り方、信号の見方、左右の確認の仕方等練習しましょう。また通学にかかる時間を計ると、帰宅時間の目安となります。



3 保健面から

(1) 毎日、元気に登校するために

- ① 規則正しい生活習慣について
入学当初は、環境の変化により疲れが出やすい時期です。疲れを翌日に残さないよう、十分に睡眠時間を確保し、毎朝朝食をとる習慣をつけてください。
- ② 清潔・衛生について
ハンカチ、ティッシュを自分で用意できるようにしてください。常にポケットに入れて持ち歩き、爪も定期的に切るようにしてください。
- ③ 朝の健康観察について
感染症対策のため、毎朝の健康観察をお願いします。

次のような場合は無理をして登校せず、休養させてください。

- ・ 熱があるとき
- ・ 朝食を食べられない、食欲がないとき
- ・ 風邪症状等、体調が悪いとき 等

※体調不良等で欠席する際は、連絡帳か連絡用アプリ「tetoru」にて症状をお知らせください。

(2) 定期健康診断

体が順調に発育しているか、病気の疑いがないかを調べます。健康診断の結果、異常の疑いがあった場合は、お知らせの用紙をお渡ししますので、専門医にご相談ください。学校で行う健康診断は、診断ではなく異常の疑いがあるかどうかのスクリーニングとして行います。用紙をお渡ししても、必ずしも異常があるわけではありませんので、ご了承ください。

(3) 日本スポーツ振興センター

学校管理下でけがをして医療機関を受診した場合、日本スポーツ振興センターより見舞金が支給される場合があります。詳しくは同封のチラシをご覧ください。

(4) 学校感染症

学校感染症にかかった場合、出席停止となります。登校の際には「登校許可証」を医師に発行してもらう必要があります。

町田市内の指定医療機関の場合、許可証の発行にかかる証明料は市が負担します。下記の感染症にかかった場合は、学校までお知らせください。

百日咳・麻疹（はしか）・流行性耳下腺炎・風疹・水痘・咽頭結膜熱・結核髄膜炎菌性髄膜炎・流行性角結膜炎・急性出血性結膜炎・溶連菌感染症

*インフルエンザ・コロナウイルス感染症等は登校許可証ではなく「感染症罹患届」を保護者の方にご記入いただきます。登校時に提出してください。
金井小学校ホームページからもダウンロードできます。

(5) 家庭連絡

受診が必要なけがや発熱等の症状がみられる場合はお迎えをお願いします。緊急の場合、保護者の方とすぐに連絡がつくよう、児童票・健康調査票には、連絡のつきやすい番号をご記入ください。（保護者の方の勤務先の番号もご記入をお願いします。）

年度途中で携帯番号や勤務先(緊急連絡先)が変更となった場合は必ず担任にご連絡ください。

4 学用品について

(1) 学校で1年生全員に用意するもの (入学式当日配付)

- 教科書・・・国庫負担 (無償)
- ノート類 (国語・算数・自由帳・連絡帳)
- 名札 クレパス
- クーピー のり
- 粘土 (ケース付き) 道具箱
- 連絡袋
- ランドセル安全カバー (無償) 防犯ブザー (無償)

※ノート類、粘土、道具箱等の代金は、後日引き落としさせていただきます。

(2) ご家庭で準備していただくもの

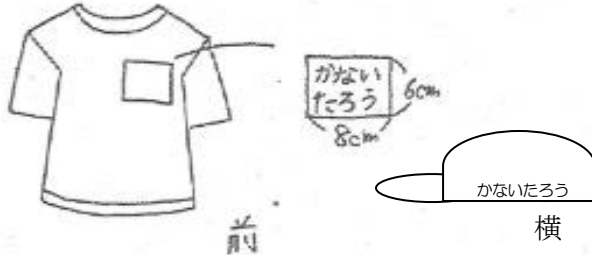
- ランドセル、ランドセルに準じたもの
- 防災頭巾と、防災頭巾を入れて椅子に付けるためのカバー
- 筆箱 (ファスナーつきの物や遊び要素のある物は避ける。)
⇒筆箱の中に入れておくもの
鉛筆 (2B～4B) 5本 赤鉛筆 1本
消しゴム 1個 (香りや飾りのないもの、実用的なもの)
- 下敷き (無地)
- はさみ (利き手に合ったもの)
- 粘土板 (これまでに使用していたものでもよい。)
- 手提げバッグ (上履き、体育着、給食の白衣等を持ち運ぶ)
- 上履き袋
- 上履き (体育館体育でも使用。)
- 体育着袋
- 体育着 (上…白の半袖、下…紺のハーフパンツ)
- 赤白帽 (つばあり、つばなしどちらとも可、ゴムのあごひもをつける。)
- 給食セット (ランチマット、口ふきタオル、マスク) 2～3セット
- 白衣セット (白衣、帽子)
- 絵本バック (学校図書館で借りた本を持ち運ぶ手提げバック)
- 予備マスク (ランドセルの中に必ず1枚入れておく。)

★入学後、希望をとり購入するもの

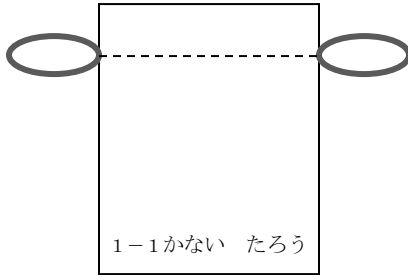
- ・鍵盤ハーモニカ
- ・絵の具セット

すべての持ち物に、ひらがなで一つ一つ記名してください。

☆体育着（名前は縦6cm×横8cmの布に記名し左胸に縫い付ける。帽子は横に記名）

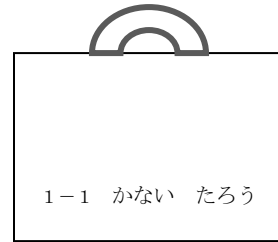


☆体育着袋（約35×30cm程度）

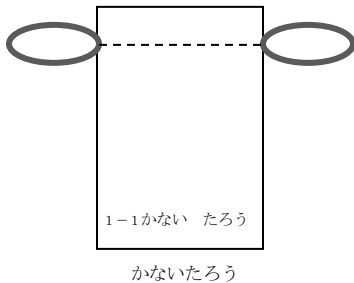


☆手提げバック（45×35cm程度）

絵本袋も同様



☆上履き袋（約30×20cm程度）



☆上履き

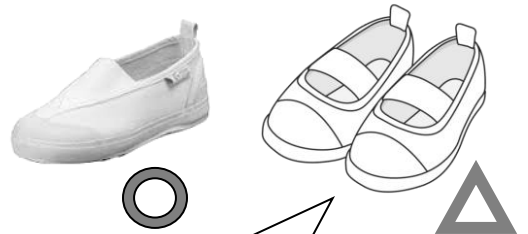
- ・白（ラインは可）
- ・バレエシューズでないもの
- ・前と後ろに記名できるもの
- ・体育館履きも兼ねる。

（安全に運動できるサイズのものを選んでください。）

- ・学年・組を記名

☆防災頭巾とカバーについて

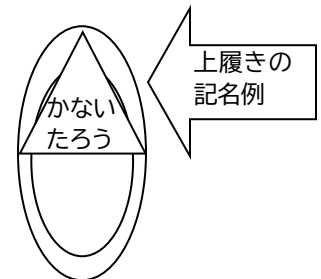
- ・防災頭巾は布、アルミどちらも可
 - ・カバーは椅子の背にかぶせる。
 - ・中身が出ないように、あきの部分をスナップかマジックファスナーでとめる。
- （カバーの大きさ 約 縦35cm×横45cm）
持ち手を付けておくと持ち帰り時に便利です。



バレエシューズは、靴底が薄いものがあるようです。靴底が薄いと体育の際、足の裏に負担がかかります。

☆給食セット（小さめの巾着袋）

- ・ランチョンマット（大きさ約30cm×40cm程度）
ランチクロスも可
- ・マスク
- ・口や手を拭く小さなハンカチ



☆白衣および帽子

- ・既製品でも手作りでも構いません。
- ・お子さんが自分で着脱できるものをご用意ください。
- ・体に合っているものをご用意ください。
- ・色の指定はありませんが、細かい装飾が付いているものは避けて下さい。
(装飾等の落下による給食への異物混入を防ぐため)
- ・帽子は髪の毛が出ないように頭部をおおえるものです。
- ・併せて帽子と白衣類一式が入る袋のご用意をお願いいたします。
(廊下のフックにかけられるよう紐付きで、紐部分を合わせて全長 45cm 以内のもの)

～購入できる場所～

三共スポーツ 金井が丘 2-24-8

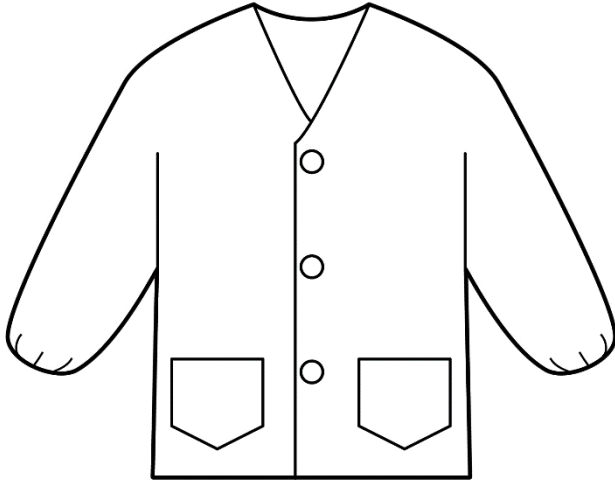
町田ミーナ 8階 スクール用品ナカムラ

古淵イオン 3階 スクール用品売り場

ネット通販 アマゾンや楽天市場 など



白衣の例（白衣・給食帽）

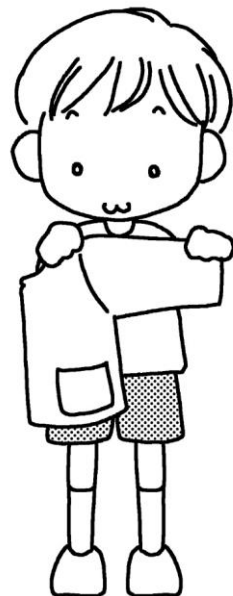


髪の毛が出ないように。
自分でかぶる。

～白衣セット～



～たたみ方～



5 入学後の生活



(1) 学校の時程

- ・登校時刻 午前8時00分～8時15分
- ・下校時刻 入学後、給食が始まるまでは、午前授業です。
詳しい時刻は、4月に配布される学年便りをご覧ください。
* 給食は4月11日（木）から始まります。

(2) 毎月・毎週の予定

入学後の学習や生活の予定については、学校便りや学年便りなどお知らせします。学校から配布されるプリント類には、**必ず目を通してください**。
また、学校に提出するものも、指定された期日を守るように御協力ください。

(3) 家庭からの連絡や相談

家庭からの連絡は、連絡帳か手紙でお願いします。電話での連絡は、緊急の場合以外は御遠慮ください。学校生活を通じて心配なこともあると思います。そのような時には、遠慮なく担任に御連絡下さい。

(4) 欠席や遅刻の連絡

欠席や遅刻の連絡は必ずしてください。連絡帳、**連絡用アプリ「totoru」**でお願いします。連絡帳が登校時間に間に合わず、電話連絡（042-735-0010）になる場合は、8時15分までにご連絡ください。
連絡がないと安全確認のために担任が教室を空けて児童宅や保護者連絡先または職場まで電話をいたします。

遅刻や早退をする際には、必ず保護者の方が教室まで送迎してください。

☆学童クラブをご利用の方

学校を欠席又は早退する場合、学童クラブには、保護者の方が直接、ご連絡ください。

☆連絡用アプリ「totoru」について

入学説明会后、「入学者1」のように番号による仮登録を行います。入学式までに、学校から入学者全体に連絡がある場合は、こちらを使用いたします。個別に連絡がある場合は、電話にておこないます。

入学後、**氏名による本登録**を行います。番号による仮登録は学校側で削除いたします。

登録の方法につきましては、別紙をご参照ください。

6 入学式

4 月 8 日 (月)

受 付 午前 10時00分～10時20分

開 式 午前 10時30分

(保護者の方は、5分前には、式場(体育館)に着席できるようにお願いします。)



* 持ち物

- (1) 就学通知書(市役所から送付されたもの)
- (2) 児童票
- (3) 健康調査票
- (4) ランドセル・ランドセルに準ずるもの、教科書と配布物などを入れる手提げ袋
※通学路を示すりボンをランドセル横につけてきてください。
- (5) 筆記用具(保護者用)
- (6) 上履き、上履き袋(児童、保護者両方)

入学式当日の順序

- ① 当日登校されましたらクラス分け表を**正門**で受け取ってください。クラスを確認後、クラス別受付で上記の持ち物の(1)～(3)をご提出ください。(1)はその場で返却します。(2)(3)はお預かりします。
必ず正門側でクラスを確認し、受付を通過してください。
- ② 受付が済みしだいお子さんは、6年生の係児童が各教室に案内します。保護者の方は式場(体育館)にお入りください。
- ③ お子さんは並んで式場に入場し、式が始まります。(係の職員が誘導します。)式は11時頃終了予定です。
- ④ 式終了後、お子さんは担任と教室にもどります。教室では、担任の話を聞き、教科書や教材などを受け取ります。
- ⑤ クラスごとに入学記念写真を撮り、11時50分頃下校となります。
※当日、欠席される場合は、当日の朝8:15までに連絡をお願いします。その際、入学式が終了し、児童下校後、担任よりご連絡いたします。
※時間に余裕をもってお越しください。
※写真撮影は1家族2名までです。

7 週時程 (2023年度版)

		月	火			水		木	金	
登校	8:00	登校時生活指導		登校	8:00	登校時生活指導	登校	8:00	登校時生活指導	
	8:15				8:15			8:15		
	8:25				8:25			8:25		
	8:35	朝会	学活・読書		8:30	学活		8:35	集会等	学活・読書
	8:40			1		全		8:40		
1		全	全	休憩	9:15		1		全	全
休憩	9:25				9:20	全	休憩			
	9:30			2	10:05		2			
2		全	全	中休み	10:20		中休み		全	全
中休み	10:15				10:25			10:15		
予鈴	10:35			予鈴	10:25	全	予鈴	10:35		
	10:40			3	11:10		3		全	全
3		全	全	休憩	11:15		休憩			
休憩	11:25				12:00	全	4			
	11:30			4	12:45		4		全	全
4		全	全	給食	13:00		給食			
給食	12:15				13:45	全		12:15		
	13:00							13:00		
昼休み	13:00			5			昼休み			
予鈴	13:15						予鈴			
	13:20			※クラブの時間 13:55~14:55			5		全	全
5		全	全				休憩			
休憩	14:05			※校内研究授業の時 一般児童下校 13:00 研究授業 13:20~14:05			6		3~6年	3~6年
	14:10	4~6年	2~6年	最終下校 14:15						
6				※清掃活動 14:15~14:30			清掃			
清掃	14:55			15:05~15:20			最終下校			
最終下校	15:45							15:45		

特別時程 (2023年度版)

		月	火	水	木	金
登校	8:00	登校時生活指導				
	8:15					
学活	8:25					
1	8:30	全	全	全	全	全
休憩	9:15					
2	9:20	全	全	全	全	全
中休み	10:05					
予鈴	10:20					
3	10:25	全	全	全	全	全
休憩	11:10					
4	11:15	全	全	全	全	全
給食	12:00					
	12:45					
	13:00					
5	13:00	全	全	全	全	全
休憩	13:45					
6	13:50	4～6年	2～6年	※クラブの時間 13:55～14:55	3～6年	3～6年
	14:35	※委員会 (5・6年) 14:45～15:15		※校内研究授業 の時		
最終 下校	14:50			一般児童下校 13:00 研究授業 13:20～14:05 最終下校 14:15		

8 金井小学校 通学路

※太線が通学路です。

4月当初は、担任が途中まで送りながら下校指導をします。

地図上の番号が「解散地点」です。初めのうちは、そこまでお迎えをお願いいたします。番号より手前で曲がる場合は、通学路上の交差点までお迎えにきてください。

※下校指導の際に重要なのが、お子さんのランドセルにつけるリボンです。

下校コースごとに、色がちがいますので、

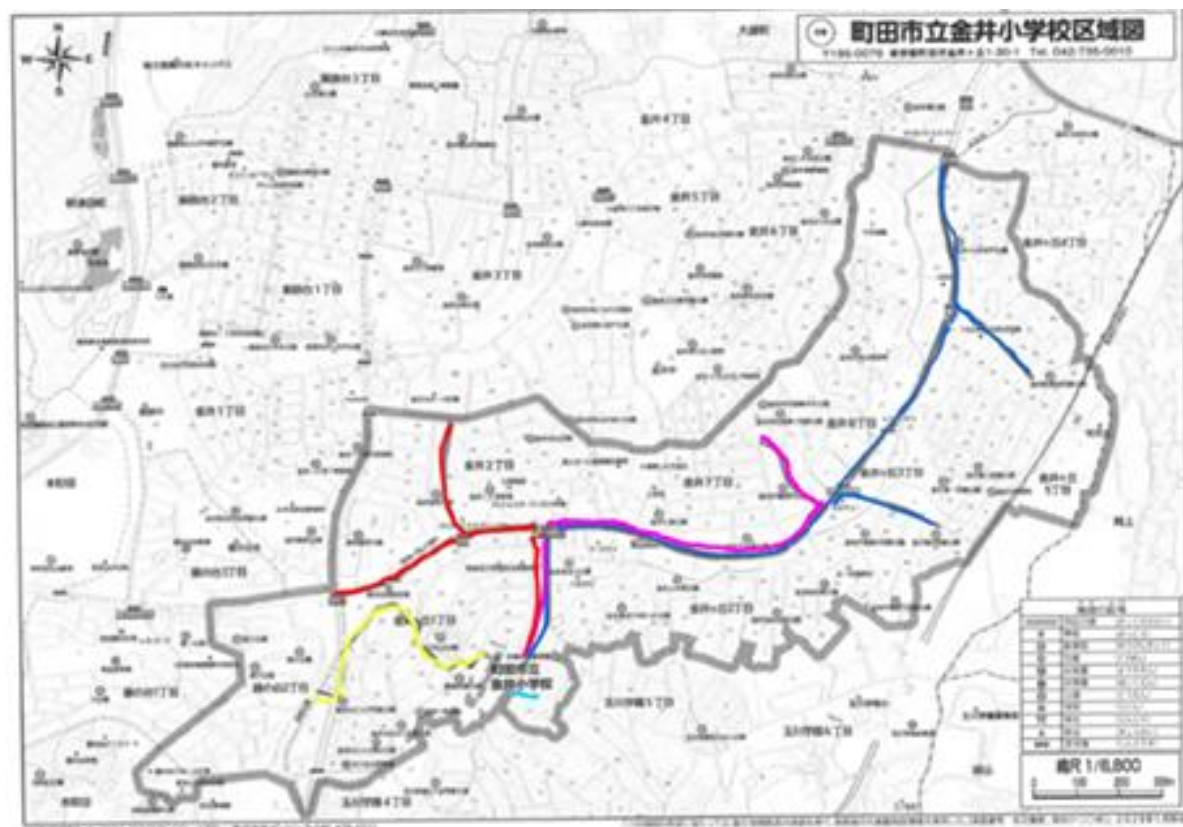
入学前に通学路の確認をしてリボンの色を決めていただきます。

また、お子さんにも何色のコースなのかわかるようにしておいてください。

※ 学区外の方は、自宅の位置を確認し、色を決めてください。

※ 本日リボンを配布いたします。入学式当日、ランドセル左横に付けて登校させていただきます。

番号	色	解散地点	備考
①	ピンク	ドミノビザ手前 郵便ポスト前	金井2丁目一部 金井7.8丁目方面
②	青	トヨタ前	金井が丘2.3.4.5丁目 (校庭側の校門)方面
③	水色	校庭側の門を出てすぐの横断歩道を渡ったところ	松風台方面
④	赤	金井池田公園 表札前	金井2丁目方面
⑤	黄色	藤の台団地への歩道橋を渡ったところ	金井が丘1丁目(正門側) 本町田方面
なし	緑	(学童) 自宅のリボンも着けます。	リボンは2本になります。



自宅近くの通学路をお選びください。
 入学式までに、登校時刻(8:00前後)、下校時刻(14:30前後)、お子さんと一緒に歩くことをおすすめします。
 道の安全や人通りを考慮して通学路を各自、選択してください。
 学童保育を利用される方は、みどりコースと登校時コースの2色になります。