

2024年度入学

入学のしおり

東京都町田市立山崎小学校

町田市忠生2-15-26

042 (793) 2004

入学のしおり 目次

- ◆ もうすぐ1年生……………1～3
 - 1. 小学校入学は人生の節目……………1
 - 2. 子どもの心を大切に……………2
 - 3. 入学前に身につけておいてほしいこと……………3

- ◆ 保健室から……………4・5

- ◆ 1年生の給食開始にあたって……………6・7

- ◆ 山崎小学校の特別支援……………9

- ◆ 学用品の準備……………10・11

- ◆ 1年生の下校訓練……………12・13

- ◆ 入学式について……………14

- ◆ 入学してからのおおまかな予定……………15



もうすぐ1年生 ~入学にあたって~

1. 小学校入学は人生の節目

子供たちにとって小学校の入学は人生の新しいスタートであり、成長過程における大切な一つの節目でもあります。また、生活においても大きな転換期といえます。そこで重要なのは、保護者の皆さまが小学校での生活をよく知ろうとすることです。

幼稚園、保育園では、子供同士のふれあいを中心にして集団生活が営まれ、幼児期における成長を図ってきました。小学校からは、いよいよ学童期の始まりです。

※「がまん」や「がんばり」を経験し、たくましい心を育てる。

※そうじ、給食等の当番活動・チャイム着席など決まりを守る。

- ・ 学校は、集団生活を通して人格形成をめざすところです。
また、様々な学習生活を通して、生き生きと学ぶ場です。
お互いに力を出し合ったり、助け合ったりする集団の活動を体験します。

※いろいろな立場の人と関わることでよい人間関係を築けるようにする。

- ・ あいさつ、ことばづかいなどの社会性を育てていきます。

子供たちは小学校に入学することで、新しい世界に飛び込みます。

- ・ **教師との出会い**…先生と一緒に勉強したり、遊んだりする。
- ・ **友達との出会い**…新しい友達と勉強したり遊んだりしての仲間づくり。
- ・ **上級生との出会い**…お兄さん、お姉さんたちとの交流。
- ・ **学校生活の時程での生活**…学校の時程表に基づいて規則正しく生活する。
- ・ **教科学習の新しい経験**…国語・算数・生活・体育・音楽・図工・道徳等
- ・ **学校給食**…栄養バランスのとれた給食を好き嫌いなく食べる。

2. 子供の心を大切に

大きな環境の変化に、お子さんの気持ちは大きく揺れていることがあります。そこで、ご家族のちょっとした言葉かけや心遣いで入学後のお子さんの気持ちが前向きになれると思います。例えば・・・

学校へ行くと、たくさんお友達に会えるのがうれしいね。

学校では、先生やたくさんのお兄さんやお姉さんたちが1年生の入学を待っていてくれるよ。

新しいお友達がたくさんできるといいね。どんな子がいるか、今からとっても楽しみだね。

学校であったことを話してくれたら、うれしいなあ。

など、親子で入学を楽しみに待つという雰囲気や会話を心にとめて、積極的に声をかけていただけたらお子さんの期待する心が膨らむと思います。

また、入学前になると周囲からの情報や他のお子さんの様子が気になりすぎてしまうことも多くあると聞きます。そこで、自分のお子さんの様子をよく見つけ、「今どんなことができるのか」「子供が頑張っていることは何なのか」を理解し、あまり比較しすぎることのないようにすることが大切です。親子で入学を楽しみに待つ気持ちをもって、よく食べ、よく遊び、読書や読み聞かせ、親子の会話の時間を意識的に取れるといいです。

この時期(6才児)の特徴

- ☆ 「なに」「なぜ」となんでも聞きたがる。
- ☆ 何でもやりたがる。(できる、できないは別として・・・)
- ☆ 気に入ったものを集めたがる。
- ☆ 現実と空想の区別がつかないことがある。
- ☆ 周囲のことが目に入らず、自分の思い通りに行動しようとする。
(自己中心的で大人や気に入ったものを独占したがる。)
- ☆ 文字など左右反対に書いたり、行をとばして書いたりすることがある。
- ☆ 身体面、精神面ともに発育の個人差が大きい。(誕生日によりひらきがある子も。高学年になる頃には気にならなくなります。)

3. 入学前に身につけておいてほしいこと

月齢によって、個人差があります。いま苦手だからと言って、急に練習させたり無理させたりすることなく、少しずつ習慣づけることができます。

(1) ことばについて

- 「はい」と、はっきり返事ができる。
- 「おはようございます」「さようなら」のあいさつが言える。
- 「ありがとう」「ごめんなさい」が言える。
- 自分の名前を言ったり読んだりできる。

(2) 身の回りのことについて

- 衣服の着脱が一人ででき、きれいにたたむことができる。
- 石鹸を使っての手洗い・うがいができる。(水は、とても冷たいです。)
- はし・えんぴつが正しい持ち方で使える。

(3) 体のことについて

- 早寝、早起きで、十分な睡眠がとれる。
(1年生の理想的な睡眠時間は、10～11時間 ※午後8時～午前6時)
- 朝ごはんを毎日食べる習慣をつける。
- 毎朝トイレに行き、用便を済ませておける。

(4) 登下校の安全について

①交通安全について

- 自分で信号を確かめて、道路を渡れるように。
- 道路への飛び出しを、絶対にしないように。
- 道路の横断は、必ず、横断歩道・歩道橋ですること。
- 右側通行を励行すること。
- 車道上で遊ばないこと。
- 正しい自転車の乗り方を、親子で学習すること。
(1・2年生が道路で自転車に乗る時は、保護者が一緒の時だけという約束です。)
- 1人で登下校できるように通学路を覚えること。

②不審者対策について

- 人通りのある所を歩くように親子で話し合う。
- 知らない人に声をかけられても、ついていかない。
- 防犯ブザー 子供110番の家(一緒に確認を)

(5) 家庭でのゲーム・テレビの視聴について

時間を決めてさせる。 例) 1日30分など

※ただだと「がまんのできない性質・習慣をつけさせない」ことを大切に。



保健室から

4月から始まる学校生活は、子供たちにとって大きな環境の変化です。時には緊張から、心身の調子を崩すこともあります。

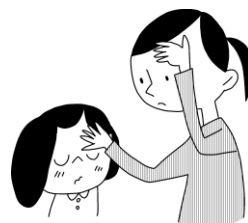
帰宅後は、学校での様子やお友だちのことなどお子さんの話をよく聴いて、心と体のサインに気をつけて接してあげてください。そして、朝は一日元気に過ごせるように励まして学校へ送り出してくださいようお願いいたします。

1. 健康管理について

1. 毎朝の健康観察

登校前にお子さんの健康状態をよく観察し、ふだんと様子が違うときは、無理をさせずおうちで様子を見てください。

- 熱はないか
- 顔色はよいか
- 食欲はあるか
- 便秘や下痢をしていないか
- 体にかゆみや痛みはないか



★欠席・遅刻等をする場合は、^{テトル}tetoru※にて学校に連絡してください。

(その際、発熱・せきなど症状をなるべく詳しくお知らせいただくと助かります。)

※^{テトル}tetoru…学校保護者間連絡アプリ。4月の保護者会で登録用紙をお渡ししますので、ご登録をお願いします。登録するまでは、お電話にて学校までご連絡ください。

2. 病気の治療

就学時健康診断で治療を勧められてまだ治療が済んでいない人や、現在何らかの疾病異常のある人は、入学前に受診を済ませておきましょう。

2. 学校感染症（出席停止）について

集団生活で流行しやすい疾病にかかった場合は、出席停止扱いになります。感染症と診断された場合はすぐに学校までお知らせください。

登校にあたっては、「登校許可証」を医師に記入してもらい、学校までご提出ください。

(インフルエンザ・感染性炎等については、保護者の方に記入していただきます。)

新型コロナウイルス感染症、インフルエンザ、百日咳、麻疹（はしか）、風疹（三日ばしか）、水痘（みずぼうそう）、流行性耳下腺炎（おたふく）、溶連菌感染症、咽頭結膜熱（プール熱）、結核、急性出血性結膜炎、髄膜炎菌性髄膜炎、 など

3. 学校での救急手当てについて

学校でけがをした場合、一時的な応急処置のみ行います。保健室で手当てを受けた後は、ご家庭で処置していただくことになっています。継続した処置は原則としてできません。なお、内服薬の服用は保健室では行いません。

1～2時間の休養で症状が回復しない場合や発熱時、病院での受診を急ぐ場合は、健康調査票※に書いてある連絡に電話をしてお迎えに来ていただきます。下校途中での病態の急変や事故を防ぐため、一人で下校させることはできません。

※健康調査票→児童の健康状態を知り、健康管理に役立てるものです。緊急時の保護者への連絡の際にも使用しますので、必ず日中連絡のとれる連絡先（携帯や職場の電話番号など）の記入をお願いします。

4. 健康診断について

1. 提出物にご協力ください

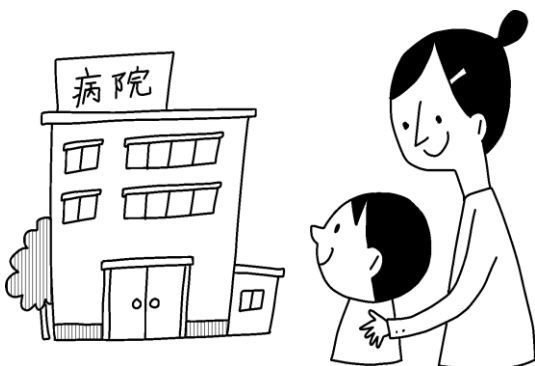
入学後すぐに健康診断が始まります。調査票や検体など提出していただくものがたくさんありますので、期日を守ってご提出くださるようご協力をお願いします。

2. 結果のお知らせ

『定期健康診断の記録』と『発育のようす』という書式でお知らせいたします。健康診断の結果と1学期の身体計測の結果は、1学期のあゆみと共に『定期健康診断の記録』をファイルに入れて通知します。2・3学期の身体計測の結果は同じくあゆみと一緒に『発育のようす』に記入してお渡しします。健康診断の結果、何らかの疾病が疑われる場合は、個別に別紙にてご連絡します。



5. スポーツ振興センターについて



学校管理下（通学路を通過の登下校時を含む）で起きたけがにより医療機関で受診をした場合、スポーツ振興センターの対象となります。（500点未満のけがや、保険外診療に当たる医療費等は、対象になりません。）下校後、受診をした場合は学校へお知らせください。

詳しくは本日配布した封筒の中に入っておりますスポーツ振興センターについてのプリントをご覧ください。

1年生の給食開始にあたって

学校給食は、適切な栄養の摂取による健康の保持増進を図るものであること・安全な食事であること・食育の教材となる内容が伴うものであること等が求められています。そこで、本校では給食を通じて、身体健康だけでなく、望ましい人間関係の形成、社会生活上のルールの取得、生命の尊重、思いやりや感謝の気持ちを育むように指導しています。

1. 1年生の給食開始は4月15日(月)の予定です。

2. 給食のある日と給食時間

・ 月～金曜日

	12:15	12:30	12:50	13:00
	(15分) 準備	(20分) 食事	(10分) 休養・後片付け	
・ B 時程	12:05	12:20	12:40	12:50
	(15分) 準備	(20分) 食事	(10分) 休養・後片付け	

3. 学校に用意してあるもの

- ・ 食器
- ・ 白衣（給食当番後の洗濯・アイロンがけをお願いします）

4. 個人で用意していただくもの

- ・ 個人用ランチョンマット（おぼん 35cm×27cm より大きめのサイズ）
- ・ マスク（給食当番用） ・ 給食用ハンカチ
- ・ 給食袋（個人用ランチョンマット、給食用ハンカチが入る程度のもの）

5. 給食費について

町田市では、給食費について「町田市学校給食費徴収規則」（詳しくは町田市のホームページ参照）により定められています。また、給食費納入についての詳細はご家庭に送付されている「新1年生用町田市学校給食費のしおり」をご覧ください。

・ 学校給食費の金額

学年	低学年（1・2年）	中学年（3・4年）	高学年（5・6年）
1食単価	230円	245円	265円

※1か月の給食費の金額は「1か月の給食予定回数×1食単価」となります。

1年間の給食費を「いつ」「いくら」お支払いいただくかを記載した通知を町田市からお送りします。口座振替日の前日までに引落し口座への入金をお願いします。

・納期限 以下の予定で口座振替を実施します。

1期		2期	3期	4期		5期	6期	7期	8期	9期	
4月分	5月分	6月分	7月分	8月分	9月分	10月分	11月分	12月分	1月分	2月分	3月分
5月末日		6月末日	7月末日	9月末日		10月末日	11月末日	12月25日	1月末日	2月末日	

※口座振替日が土・日・祝日にあたる場合は、翌営業日に実施します。

※口座振替は各納期限内に1回のみ行います。残高不足で口座振替が実施できない場合は「督促状」が送付されますので、口座への入金を忘れずをお願いします。

6. 食物アレルギーについて

食物アレルギーへの対応は、以下の通りです。

●食物アレルギー対応申出書の提出

町田市内小学校では、**全児童に食物アレルギーの有無にかかわらず**、「食物アレルギー対応申出書」を提出していただいています。その申出書に基づいて給食での対応を検討します。

●給食での使用食材について

本校の給食では、そば・くるみ・落花生（ピーナツ）・アーモンド・カシューナッツ・キウイフルーツ・バナナは使用しません。また、生物（イクラ・生卵など）は出しません。果物・トマト以外は必ず75℃以上加熱したものを出すことになっています。

しかし、むきエビ・イカ・カニ・卵・うずら卵・ゴマは使用しますので、食べたことのないお子さんは給食が始まる前に、食物アレルギーでないか確認してください。

また、季節の果物や様々な種類の魚も出ます。献立表を確認していただき、**食べたことのない食材があった場合は、事前にご家庭でご確認ください。**

●食物アレルギーに対応するまでのステップ

就学時検診にて

☆ 「食物アレルギー対応申出書」の提出

ご準備出来次第（事前把握のために早い時期の提出にご協力ください。）

☆ 「学校管理指導表」の提出

医師による診断と記入をお願いします。用紙は学校からお渡しします。

ご希望に添えない場合もありますので、あらかじめご了承ください。



学校での面談

養護教諭・栄養士などと個別面談し、詳しい状況をお聞きします。



校内で対応を検討

関係者で食物アレルギーに対してどのように対応できるか検討します。



対応をお知らせ

●町田市学校生活管理指導表の提出について

食物アレルギーを有するお子さんの学校生活をより安全で安心なものとする
ことを目的に、小学校給食での食物アレルギー対応を希望しない場合でも、
次のいずれかに該当する場合は、学校生活において配慮・管理を行うため、
町田市学校生活管理指導表の提出をお願いいたします。

- エピペン®を処方されている場合
- アナフィラキシーを既往がある場合
- 調理実習などの食物・食材を扱う授業や宿泊を伴う校外学習等において食物アレルギー対応が必要な場合

年度途中に、新たに食物アレルギー対応をご希望の場合は、速やかに学校までお知
らせいただき、「食物アレルギー対応申出書」と「学校管理指導表」のご提出をお願い
します。

ご不明な点がございましたら、栄養士までご確認ください。

山崎小学校の特別支援

○特別支援学級について

特別支援学級とは、発達のアンバランスがある児童に対して、学習上または生活上の困難を改善または克服するため、適切な指導及び必要な支援を行う、通常の学校に設置される学級です。特別支援学級には、固定の知的障がい、情緒障がい、肢体不自由学級、通級（巡回）指導の情緒障がい、弱視、難聴、言語障がいなどの学級があります。本校には、「きこえの教室（難聴）」と、「サポートルーム（情緒障がい等）」の特別支援教室があります。

○特別支援教室「サポートルーム」について

集中力が長く続かない、気持ちを上手に伝えられないなど、日常生活の中で気になることがある場合に申し込みをすることができます。入級にあたっては、教室体験、発達検査や医師の診断などが行われます。入級が決まると、担任や巡回指導教員に加え、特別支援教室専門員や臨床発達心理士といった非常勤職員もかかわることになり、より複数の目で子供たちの成長を見守っていく体制となります。ご相談がある場合はまず、担任を通じて、ご連絡ください。

○通級（巡回）指導学級「きこえの教室」について



「きこえの教室」の児童は、それぞれの学区の通常学級に在籍しています。そして巡回指導の教員が、その児童の在籍する学校に訪問して、個別指導をしています。また、グループ指導も行っています。

「きこえ」について、心配なことがありましたら、相談をお受けしていますので、ご連絡ください。

この他、特別支援のことで気になることがありましたら、副校長、特別支援コーディネーターまでお気軽にご相談ください。また、週に1回、カウンセラーも来校しています。面談等でご利用ください。

学用品の準備

1. 教科書は、入学式当日にお渡しします。(無償給与)
2. 以下の物は学校で一括購入し、入学式当日に配布します。その他にテストやアサガオなどの教材も購入します。代金は、入学後に口座振替させていただきます。

【入学式当日に配布するもの】

- 国語ノート ○算数ノート ○自由帳 ○連絡帳と連絡袋 ○道具箱
 - クレヨン ○クーピー ○つぼのり ○計算ブロック ○防犯ブザー
- ※粘土と粘土ケースは学校に置いておきます。

一目見て、分かるように
書いたり、貼ったりしてください。

3. 次のものは、ご家庭で入学までにご用意ください。(すべてに記名)

○ランドセル

《 上履きの記名 》

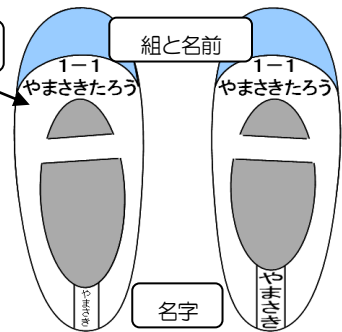
○上履き (バレシューズ型)

前面はフルネームで

○上履き入れ

(巾着袋のような形のものが使いやすいです。)

※太い紐の場合、フックから落ちやすいです。別途、細い紐を付けてください。



○手さげ袋 (縦30cm×横40cm程度)

※机の横にあるフックにかけることもあります。

ひもを含めて、42cm以内が望ましいです。

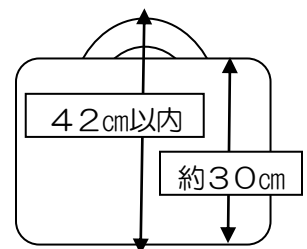
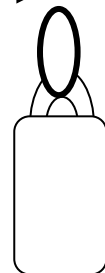
○給食セット P.6(4)のもの

○筆箱 (箱型の磁石式)

- ・鉛筆 (2Bを5本)
- ・赤鉛筆
- ・消しゴム

キャラクターものを
避け、無地で学習に集中
できるようにする。

○下敷き ○はさみ (カバーつき)



○体育着

(上は白の半袖、下は黒か紺の短パン、つば付き赤白帽子)

※体育着(上)の名札位置

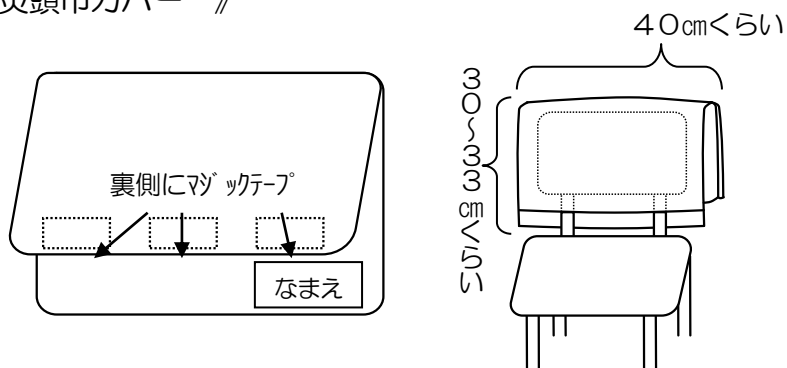
※体育着(下)、紅白帽子にも記名をしてください。



○体育着袋

○通学帽子(黄色いもの) → P12参照

○防災頭巾と頭巾を椅子に取り付けられる背もたれタイプのカバー
《 防災頭巾カバー 》



4. 入学後、授業の進度に合わせて、各ご家庭で準備して頂くものもあります。

○絵の具一式(希望者には、注文を取ります)

○鍵盤ハーモニカ(希望者には、注文を取ります)

○水着、水泳帽子(学年カラー:黄緑)

○なわとびの縄

※その都度、学年便りなどでお知らせいたします。

学用品の集金は口座振替となっています。詳しくは、町田市からご家庭に郵送される、書類をご覧ください。

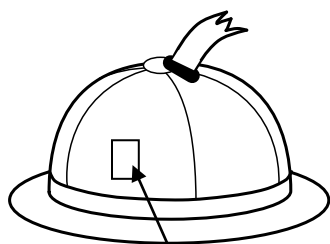
1年生の下校訓練

入学後2週間程度は、次の6つの班に分かれて下校訓練をします。
お子さんのコースとリボンの色をご家庭で確認して下さるようお願いしま
す。帰る方向ごとに、昇降口前で、コースごとに分かれて並びます。

本日お渡しした各色のリボンは、入学式から黄色い帽子上部に付けてくだ
さい。

- ①正門を出て、左に坂を下る・・・赤コース（赤リボン）
- ②正門前の信号を渡る・・・・・・・・白コース（白リボン）
- ③正門を出て、右に坂を上る・・・緑コース（緑リボン）
- ④プール門を出て町田工科高等学校の信号を渡らない人
・・・・・・・・・・・・・・・・・・・・・・・・・・ピンクコース（ピンクリボン）
- ⑤プール門を出て町田工科高等学校の信号を渡る人
・・・・・・・・・・・・・・・・・・・・・・・・・・オレンジコース（オレンジリボン）
- ⑥学童保育クラブに行く・・・・・・・・水色コース（水色リボン）

メロン型
・ゴムひも付き



交通ワッペン

- *登校は、8時10分から15分の間に学校に着くようお願いします。
- *登下校時には、黄色い帽子をかぶり、交通ワッペン（入学式に配布）を付けてください。
- *学童保育クラブに行くお子さんは、水色と通学コースの色の2色のリボンをつけてください。学童へ行かない日は連絡帳で担任までお知らせください。毎朝、お子さんと下校方向の確認をしてください。
- *学童保育クラブに新しく入った場合は、担任から水色のリボンをもらってください。
- *下校訓練の解散場所や時刻など、詳細は新学期の学年だよりをご覧ください。
- *下校訓練の期間後は、それぞれで下校することになります。

登下校の約束

●寄り道をせず、通学路を守る

寄り道はしないで、まっすぐおうちに帰りましょう。

●よそのおうちの敷地に入らない

駐車場などにも入りません。

●よそのおうちの物に触らない

ピンポンダッシュなどもしません。

●よそのおうちの物を傷つけない、ふざけない

ふざけながら歩いたり、走ったりするのも危険です。



入学式

期日 2024年 4月8日 (月)

受付 9時50分～10時10分

(受付は、必ず受付時間内にお済ませください。)

開式 10時30分 * 式後、学級指導・記念撮影

* 下校は11時50分頃の予定

式場 山崎小学校 体育館

持ち物

• 入学通知書 (教育委員会から送付されたもの)

• 「児童理解のための資料」用紙

• 「健康調査票」用紙

} 2/6 (火) に
配布したものです。
記入・手続きをして
入学式受付で提出
してください。

• 上履き (保護者の方も)

• ランドセル ・ 通学用の黄色い帽子

*体調が優れない場合は来校をご遠慮ください。

*受付で、クラス編成のプリントが配布されます。

*詳しいことは、当日の受付で配布される印刷物をご覧ください。

*入学までの間、心配ごとや相談ごとがありましたら、遠慮なく学校
(入学対策委員会)までご連絡ください。

《連絡先》 町田市立山崎小学校 電話 042-793-2004
042-793-2040

※大きな地震など、緊急なことが起こった際は、学校のHPをご覧ください。

入学式してからのおおまかな予定

○下校時間 ※時間は前後することがあります。

2時間授業 4月9、10日・・・10：30

4時間授業 4月11、12日・・・12：30

給食開始 4月15日～・・・・・・・・・・13：20

5時間授業開始 9月3日～・・・・・・・・・・14：40

○保護者会

4月16日（火）・・・14：30～体育館

まちともに、お子さんが参加することができます。この日だけ、保護者の方がお子さんを送迎してください。

※変更になる場合もあります。詳しくは、入学後の学年だよりをご覧ください。