



まちだの新たな 学校づくり通信

Machida New Concept School 2040

2025年12月18日発行

鶴川東・西地区

- 1頁 校歌・校章の完成
- 2頁 校歌校章完成報告会・児童交流
- 3頁 新校舎設計
- 4頁 引越し・通学先・避難施設

ともに学び、ともに育つ学び舎づくりを目指して

【発行】町田市教育委員会

西 どんな想いが込められているのかな？

鶴川中央小学校の校歌・校章が完成しました！

鶴川第三小学校、鶴川第四小学校の児童とその卒業生である鶴川第二中学校、真光寺中学校の生徒の意見を取り入れながら、校歌・校章の制作を進めてきました。本号では、完成した校歌・校章をご紹介します。

鶴川中央小学校 校歌

作詞・作曲 田代 遊太

一 青空見上げ 羽のぼし

陽の光あびて つどう日々に

助け合って 笑い合って

仲間とすすもう

無限の世界に 道を切り拓け

未来を信じて とともにゆこう

二 笑顔の花の咲く丘で

力いっぱい 生きる日々に

ぶつかり合って おこったって

心通わせて

めばえた希望と 友情いだいて

絆を集めに 走りだそう

三 励まし合って 高め合い

歴史を重ねて 紡ぐ日々に

悔しくたって 泣いたって

みんながいるから

真心磨いて たくましく育て

こころのふるさと 中央小で

われらの鶴川中央小で

制作の考え方

場面の移り変わりを感じ取れるような曲調の変化とともに、「風景を俯瞰した描写」、「児童の学校生活の描写」、「児童への激励のメッセージ」の3部が3度繰り返される構成としています。

また、変声期の前後や性別を問わず、児童が一般的に無理なく歌唱できる音域で制作しました。



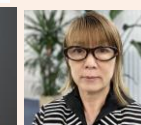
作詞・作曲 田代 遊太さん

鶴川中央小学校 校章

コンセプト「未来へすすむ7色のツル」

7羽のツルが連なって、7枚の花弁をつけた一輪の「サクラ」を形成しています。鶴川第三小と鶴川第四小の児童が力を合わせて輝く姿と、いつまでも限りなく躍進する様子を表現しています。

また、豊かな個性を7色で表現しつつ、どこか楽しげに回転する構成にすることで、自然の循環や豊かな環境も想起させています。



デザイナー
コンセプト設計

尾崎 文彦さん（上）
新実 拓さん（左）
友井 翔太さん（中央）
伊藤 由美さん（右）

全校児童で新しい校歌を歌ったよ♪

鶴川中央小学校校歌・校章完成報告会を開催しました！

11月26日(水)、青空のもと鶴川第三小学校と鶴川第四小学校の全校児童が参加し、新しい校歌・校章の完成報告会を開催しました。来年度から鶴川中央小学校の仮校舎となる鶴川第三小学校を会場に、児童・保護者・地域の方々が新しい校歌・校章のお披露目を見届けました。

報告会には校歌・校章の制作者も出席し、制作過程を振り返るとともに、新しい校歌・校章に込めた想いが述べられました。また、この日のために練習した校歌を全員で歌いました。



制作者が校歌・校章に込めた想いを語る



練習した新しい校歌をみんなで歌唱

4月から一緒になるお友達みんなで楽しみました！

鶴川中央小学校の開校に向けた全校児童交流を行いました！

来年度から鶴川中央小学校で一緒になる児童の関係づくりをサポートするため、昨年度から鶴川第三小学校と鶴川第四小学校の児童交流を実施しています。校歌・校章完成報告会の終了後にも、両校の全校児童が一堂に会した交流会が開催されました。



◀教室や廊下には友達と一緒に挑戦するクイズやミッションが用意され、広い鶴三小の校内を巡りながらみんなで楽しく交流しました。

校庭や体育館では学校クイズや▶スタンプラリーが行われ、クイズに正解するとみんなで喜び合ってとても賑わいました。



最後は鶴四小に帰る児童を「4月にまた会いましょう」と鶴三小のみなさんでお見送りしました。盛りだくさんの1日でしたが、開校に向けて全校児童が交流する貴重な機会となりました。

新校舎の基本設計が完了しました！

鶴川中央小学校及び（仮称）鶴川東小学校新校舎の基本設計が完了し、現在実施設計を進めています。本号では、基本設計※段階の新しい校舎のイメージをご紹介します。

①鶴川中央小学校

<完成イメージ>



校舎外観



内観（ラーニングセンター）

屋根付きプールや体育館、学童保育クラブは同じ建物内に整備します！



新校舎床面積	約12,400㎡
構造・規模	鉄筋コンクリート造（一部鉄骨造）・地上3階

<今後のスケジュール>

2025 年度に実施設計が完了する予定です。2026 年度から工事に着手し、2029 年度の使用開始に向けて新校舎の建設工事を行います。

2025年	2026年					...	2027年				...	2029年			...
12月	1月	2月	3月	4月	5月		1月	2月	3月	4月		2月	3月	4月	
実施設計				解体工事（12か月）									開校準備	新校舎 使用開始	
				擁壁工事（11か月）											
							新築工事（25か月）								

②（仮称）鶴川東小学校

<完成イメージ>



校舎外観



内観（ラーニングセンター）

新校舎床面積	約11,100㎡
構造・規模	鉄筋コンクリート造（一部鉄骨造）・地上4階（教室棟3階）

<今後のスケジュール>

2025 年度に実施設計が完了する予定です。2029 年度から工事に着手し、2033 年度の使用開始に向けて新校舎の建設工事を行います。

2025年	2026年			...	2029年					...	2033年			...
12月	1月	2月	3月		1月	2月	3月	4月	5月		2月	3月	4月	
実施設計											開校準備	新校舎使用開始		

学校の移転作業についてお知らせします

【問合せ先】教育総務課 042-724-2173

鶴川第三小学校や鶴川第四小学校での移転作業は 2026 年 3 月 26 日（木）から本格的に開始します。その日以降の来訪はご遠慮ください。

引越しにあたっては、車両の搬入等がありますがご理解のほどよろしくお願いします。

※学童保育クラブは引き続き、3 月 31 日（火）までの利用となります。

学校に置き忘れていたもの、
寄附以外で預けているもの（郷土資料等）はありませんか？
3 月 25 日（水）までに、必ずお引き取りをお願いします。

2029 年度以降の通学先についてお知らせします

【問合せ先】学務課 042-724-2176

鶴川中央小の児童は、2029 年度から現鶴川第四小の敷地に建設する新校舎に通学します。

ただし、鶴川中央小の学区のうち以下枠内の地域は、2029 年度に開校する（仮称）鶴川東小（校舎位置：現鶴川第三小）の学区に変更になります。

2029 年度以降 鶴川中央小→鶴川東小	現鶴川第三小学校の学区のうち、「鶴川 1 丁目」全域、「広袴町」の一部、「能ヶ谷 1 丁目」の一部、「能ヶ谷 2 丁目」全域、「能ヶ谷 7 丁目」の一部
-------------------------	--

なお、鶴川中央小在校生のうち、以下①または②に該当する児童は、2029 年度以降鶴川中央小に引き続き通学することも、（仮称）鶴川東小に転校することも選択できます。

①	上記枠内の地域に居住する鶴川中央小在校生（2029 年度の 2 年生～6 年生）
②	2025 年度に鶴川第三小に在籍していた鶴川中央小在校生（2029 年度の 5 年生及び 6 年生）

新校舎工事期間中の避難先について

【問合せ先】防災安全部防災課 042-724-2107

鶴川東・西地区の小学校新校舎建設工事期間中や新校舎使用開始後の避難先について、以下の施設を避難施設として使用します。

<災害別避難施設>2025 年度時点

年度 地区	2026		2027	2028	2029	2030	2031	2032	2033
	西	東	鶴川中央小学校【新校舎工事】		鶴川中央小学校【新校舎使用開始】		（仮称）鶴川東小学校【新校舎工事】		（仮称）鶴川東小学校【新校舎使用開始】
地震 災害	西		鶴川中央小学校 仮校舎（現鶴三小） 真光寺中学校 鶴川中学校 鶴川第一小学校		鶴川中央小学校 新校舎（現鶴四小） （仮称）鶴川東小学校 仮校舎（現鶴三小） 真光寺中学校 鶴川中学校 鶴川第一小学校		鶴川中央小学校 新校舎（現鶴四小） 真光寺中学校 鶴川中学校 鶴川第一小学校		
	東		鶴川中央小学校 仮校舎（現鶴三小） 鶴川第二小学校 鶴川第二中学校		（仮称）鶴川東小学校 仮校舎（現鶴三小） 鶴川第二中学校		（仮称）鶴川東小学校 新校舎（現鶴二小） 鶴川第二中学校		
風水害	西		鶴川中央小学校 仮校舎（現鶴三小） 鶴川中学校 鶴川第一小学校		（仮称）鶴川東小学校 仮校舎（現鶴三小） 鶴川中学校 鶴川第一小学校		鶴川中学校 鶴川第一小学校		
	東		鶴川中央小学校 仮校舎（現鶴三小） 鶴川第二小学校 大蔵小学校 鶴川市民センター		（仮称）鶴川東小学校 仮校舎（現鶴三小） 大蔵小学校 鶴川市民センター		（仮称）鶴川東小学校 新校舎（現鶴二小） 大蔵小学校 鶴川市民センター		